

**МИНИСТЕРСТВО СЕЛЬСКОГО ХОЗЯЙСТВА РОССИЙСКОЙ
ФЕДЕРАЦИИ
ФЕДЕРАЛЬНОЕ ГОСУДАРСТВЕННОЕ БЮДЖЕТНОЕ
ОБРАЗОВАТЕЛЬНОЕ УЧРЕЖДЕНИЕ ВЫСШЕГО ОБРАЗОВАНИЯ
«ИРКУТСКИЙ ГОСУДАРСТВЕННЫЙ АГРАРНЫЙ УНИВЕРСИТЕТ
ИМЕНИ А.А.ЕЖЕВСКОГО»**

Мелихова Т.В., Константинова Н.А., Пригожин В.Л., Попова И.В.,
Савченко И.А., Окладчик С.А.

**ЭКОНОМИКО-ПРАВОВЫЕ ВОПРОСЫ
ФУНКЦИОНИРОВАНИЯ РЕГИОНАЛЬНОГО АПК
(на примере Иркутской области)**

Монография

Иркутск 2019

УДК 338.43
ББК 65.32

Представлено к изданию федеральным государственным бюджетным образовательным учреждением высшего образования «Иркутский государственный аграрный университет имени А.А. Ежевского».

Рекомендовано к изданию научно-техническим советом ФГБОУ ВО Иркутской ГАУ (протокол №21/8 от 13.06.2018 г.).

Рецензенты: к.э.н., доцент О.Н. Кузнецова;
д.ю.н., профессор В.В. Чуксина;
д.э.н, профессор А.В. Самаруха.

Экономико-правовые вопросы функционирования регионального АПК (на примере Иркутской области): Монография / И.В. Попова [и др.]; под редакцией И.В. Поповой. – Иркутск: ООО «Мегапринт», 2019. – 144 с.

ISBN 978-5-907095-81-6

Монография посвящена исследованию экономических и правовых аспектов функционирования регионального АПК.

В работе исследованы вопросы продовольственной безопасности и государственной поддержки сельскохозяйственного производства Иркутской области. На примере сельскохозяйственных предприятий Иркутской области рассмотрены формы и системы оплаты труда, а также доходы работников сельскохозяйственного производства Иркутской области. Выявлено влияние безработицы на социально-экономическое развитие Иркутской области.

В работе определены тенденции функционирования малых форм хозяйствования Иркутской области и изучены проблемы и перспективы развития интеграционных объединений в регионе.

Монография предназначена для научных работников, преподавателей, аспирантов и студентов экономических специальностей, руководителей административных органов и сельскохозяйственных организаций и широкого круга читателей.

ISBN 978-5-907095-81-6

УДК 338.43
ББК 65.32

© Мелихова Т.В., Константинова Н.А., Пригожин В.Л.,
Попова И.В., Савченко И.А., Окладчик С.А., 2019.

СОДЕРЖАНИЕ

ВЕДЕНИЕ.....	4
1. Продовольственная безопасность Иркутской области.....	7
2. Государственная поддержка сельскохозяйственного производства Иркутской области.....	25
3. Доходы работников сельскохозяйственного производства в условиях рыночной экономики.....	50
4. Влияние безработицы на социально-экономическое развитие Иркутской области.....	72
5. Малые формы хозяйствования Иркутской области.....	88
6. Интегрированные структуры агропромышленного комплекса Иркутской области.....	109
ЗАКЛЮЧЕНИЕ.....	127
СПИСОК ЛИТЕРАТУРЫ.....	132

ВВЕДЕНИЕ

Особую актуальность в современных условиях приобретает построение экономико-правовых отношений, обеспечивающих эффективное, сбалансированное и стабильное развитие отраслей, формирующих агропромышленный комплекс. Основной задачей агропромышленного комплекса является обеспечение продовольственной безопасности.

В данной монографии приведены результаты исследования, включающие в себя выполнение работ по оценке продовольственной безопасности, государственной поддержки сельскохозяйственных товаропроизводителей Иркутской области и других экономико-правовых вопросов функционирования регионального АПК.

Объектом исследования является региональный АПК.

Предметом исследования является экономико – правовые аспекты функционирования регионального АПК.

Для достижения цели решались следующие задачи:

- 1) оценка продовольственной безопасности Иркутской области;
- 2) анализ государственной поддержки сельскохозяйственного производства Иркутской области;
- 3) исследование доходов работников сельскохозяйственного производства в условиях рыночной экономики в Иркутской области;
- 4) оценка влияния безработицы на социально-экономическое развитие Иркутской области;
- 5) изучение малых форм хозяйствования Иркутской области;
- 6) экономическая оценка интегрированных структур агропромышленного комплекса Иркутской области.

Научными результатами работы являются:

выявленные приоритетные направления экономико-правовых аспектов функционирования АПК Иркутской области с учетом специфических особенностей региона.

Монография состоит из введения, шести разделов, заключения и списка литературы.

Во введении определены актуальность работы, сформулирована цель и задачи исследования.

В первом разделе рассматривается продовольственная безопасность Иркутской области. Продовольственная безопасность, являющаяся неотъемлемой частью национальной безопасности страны, представляет собой важную социально-экономическую задачу любого государства, в том числе и России. Исследованы различные факторы и элементы продовольственной безопасности Иркутской области.

Второй раздел посвящен государственной поддержке сельскохозяйственных товаропроизводителей Иркутской области, которая является объективной необходимостью, что связано с присущими специфическими условиями функционирования сельскохозяйственных товаропроизводителей. Приведены различные формы и виды государственного регулирования крупных и мелких сельскохозяйственных товаропроизводителей как на федеральном, так и на региональном уровне.

В третьем разделе проводится исследование доходов работников сельскохозяйственного производства в условиях рыночной экономики в Иркутской области. Сформулированы принципы, формы и системы формирования доходов работников сельскохозяйственного производства в условиях рыночной экономики.

В четвертом разделе работы дается оценка влияния безработицы на социально-экономическое развитие Иркутской области. Выявлены факторы, оказывающие влияние на рост показателей безработицы, усиление миграционных процессов, и повышение роли малых форм хозяйствования в формировании доходов сельского населения.

В пятом разделе анализируются малые формы хозяйствования Иркутской области, которые характеризуются на протяжении длительного периода существенным вкладом в производство сельскохозяйственных

продуктов и значительной социальной ролью, которую выполняют личные подсобные хозяйства (ЛПХ) и К(Ф)Х для сельского населения региона. Проанализированы динамика показателей и проблемы функционирования малых форм хозяйствования, к числу которых следует отнести: недостаток, а также моральное и физическое устаревание техники и оборудования, ограниченность финансовых средств и слабая возможность их получения, неразвитость инфраструктуры обслуживания и недостаток каналов реализации продукции, а также урбанизация и старение сельского населения.

Шестой раздел посвящен развитию интеграционных процессов в АПК Иркутской области. Возможности регионального АПК могут быть в значительной степени реализованы с помощью интеграционных процессов, происходящих в области с 90-х годов. Одним из распространенных направлений интеграции в Иркутской области является включение неплатежеспособных в финансовом плане сельскохозяйственных предприятий в состав экономически эффективных интегрированных формирований. Исследованы размеры, экономические возможности, структура и результаты их деятельности.

Изучение данных вопросов, связанных с особенностями регионального АПК позволит более глубоко понять закономерности, принципы, методы, формы построения и осуществления эффективного сельскохозяйственного производства, во взаимодействии с предприятиями других сфер агропромышленного комплекса на основе кооперации, интеграции и современных концепций стратегического управления.

1. ПРОДОВОЛЬСТВЕННАЯ БЕЗОПАСНОСТЬ ИРКУТСКОЙ ОБЛАСТИ

Мир стремительно меняется и это приносит нам не только новые блага, но и чревато новыми угрозами, игнорировать которые уже не удастся. Развитие технологий, влекущее повышение жизненного уровня населения, увеличение народонаселения, неизбежно рождает проблему продовольственной безопасности.

Продовольственная безопасность, являющаяся неотъемлемой частью национальной безопасности страны, представляет собой важную социально-экономическую задачу любого государства, в том числе и России. Без решения этой проблемы затруднительно решение и других острых экономических и социальных проблем. Причем, представляется необходимым рассматривать ее на разных уровнях: мировом, национальном, региональном и локальном (уровень домохозяйств и отдельной личности).

В широком смысле под продовольственной безопасностью принято понимать уровень доступности продуктов питания большей части населения для поддержания активной и здоровой жизни. Но в современных условиях этот вопрос следует рассматривать комплексно, поскольку это не только агропромышленная политика, но и доходы населения, развитие продовольственной инфраструктуры, инвестиционные приоритеты в продовольственных цепочках, межрегиональная торговля и т. д.

Потребность в пище среди потребностей человека занимает лидирующие позиции, а вот степень ее удовлетворенности недостаточна из-за неудовлетворительной экологической ситуации, перенаселения, неравномерного распределения между секторами экономики и прочего. В связи со всем вышесказанным актуальность изучения проблемы продовольственной безопасности региона (Иркутской области) видится неоспоримой.

Термин «продовольственная безопасность» имеет английское происхождение. Исходный термин – «food security» можно трактовать двояко: как продовольственную безопасность и как продовольственную обеспеченность.

В литературе нет единого понимания термина «продовольственная безопасность». Авторы выделяют различные аспекты в его толковании. Одно из наиболее распространенных определений продовольственной безопасности приводят американские ученые-экономисты Д. Конуэй и Е. Барбер: «обеспечение гарантированного доступа всех жителей и в любое время к продовольствию в количестве, необходимом для активной здоровой жизни» [103].

Теоретические и методологические аспекты исследования продовольственной безопасности имеют довольно глубокие корни и, несмотря на то, что сам термин «продовольственная безопасность» был обоснован лишь в 1970-х гг. Организацией Объединенных наций, и лишь с этого времени стал широко применяться в нормативных документах, теме продовольствия, его производства, доступности и роли в обеспечении государственной стабильности было посвящено множество исследований, начиная с античности. В череде этих исследований отметим фундаментальные работы Б. Гарднера, посвященные сельскохозяйственной и продовольственной политике, экономический анализ продовольственного обеспечения У. Лиферта, взгляды Б. Гульбицкой на важность продовольственного обеспечения для национального здоровья и развития. Работы экономистов, философов-глобалистов и экологов отражают изменения в обществе: от классической монографии М. Маклюэна «Глобальная деревня», в которой был сделан вывод о «сжатии» географического пространства в результате информационного обмена, к «электронному коттеджу» О. Тоффлера, где принципиально меняются функции производителя продовольствия. В этом ряду следует отметить аналитические разработки К. Дидитри, В.

Макбрайда, Р. Хоппа и др. Отечественные ученые В.А. Александрова, Л.В. Бондаренко, И.Н. Дорошкевич, В.В. Козлова, М.В. Мясникович, Т.Г. Нефедова, Э.С. Оспанов, Е.А. Шувалов и др. разрабатывали географические, регионально-экономические и социологические аспекты продовольственной безопасности. Вопросам методологии изучения продовольственной безопасности посвящены работы Л.А. Аксеновой, С.Ю. Демина, П.И. Дугина, Е.А. Зеленской, В.В. Котилко, И.Н. Корабейникова, А.В. Курдюмова, Р.В. Некрасова, Т.Г. Нефедовой, Н.В. Сергеевой, Е.В. Серовой, И.А. Трофимова, Л.С. Трофимовой, Е.П. Яковлева [74].

На сегодняшний день в большинстве стран уже создана разветвленная система правового обеспечения национальной продовольственной безопасности, международно-правовую же базу этой проблемы составляют: Всеобщая декларация о ликвидации голода и недоедании 1974 года, Римская декларация о Всемирной продовольственной безопасности 1996 года, Римская декларация Всемирного саммита по продовольственной безопасности 2009 года, итоговый документ «Будущее, которого мы хотим» Конференции ООН 2012 года по устойчивому развитию и другие международные акты, в том числе подготовленные Продовольственной и сельскохозяйственной организацией (ФАО), созданной в системе Организации Объединенных Наций [19].

В Российской Федерации также приняты и введены в действие нормативно-правовые акты регламентирующие вопросы продовольственной безопасности.

Термин «продовольственная безопасность» в России был юридически закреплен в Федеральной целевой программе «Стабилизация и развития агропромышленного производства Российской Федерации на 1996-2000 гг.» [О Федеральной целевой программе стабилизации и

развития промышленного производства в Российской Федерации на 1996 - 2000 годы: Указ Президента РФ от 18.06.1996 № 933 [94].

Но следует обратить внимание, что понимание этого термина существенно отличалось от современного, т.к. в указанном документе устанавливается приоритет на внешнеэкономической стороне контроля безопасности импортного продовольствия, ввозимого на территорию нашей страны.

Основу законодательной базы продовольственной безопасности в России составляет Конституция Российской Федерации. В статье 7 Российская Федерация провозглашается социальным государством, политика которого направлена на создание условий, обеспечивающих достойную жизнь и свободное развитие человека. Статья 17 и 18 Конституции гарантируют гражданам права и свободы человека и гражданина согласно общепризнанным принципам и нормам международного права, в том числе и в области продовольственной безопасности [1].

Федеральный закон «О безопасности» 2010 года регламентирует государственную политику в области обеспечения безопасности (в том числе продовольственной) и является частью внутренней и внешней политики Российской Федерации [2].

Основным документом, обеспечивающим продовольственную безопасность нашей страны, является Доктрина продовольственной безопасности, утверждённая Президентом РФ 30 января 2010 г. [8].

В общем виде доктрина представляет собой систему официальных государственных положений о продовольственной безопасности страны, которая в отличие от других нормативных правовых актов, не содержит в себе конкретных нормативных, а включает основанные на научных теориях и имеющие юридическое содержание целеполагающие и декларативные нормы, нормы-принципы и нормы-дефиниции. Данный документ определяет стратегию и тактику законодательного развития этого вопроса.

Так, в Доктрине впервые на законодательном уровне были установлены критерии продовольственной безопасности: пороговое значение по стратегическим видам продовольствия, понятия рациональных норм потребления пищевых продуктов, экономической и физической доступности продовольствия. Для незамедлительного реагирования на изменения конъюнктуры рынка выделены риски и угрозы продовольственной безопасности, обозначены методы борьбы с ними

Помимо Доктрины продовольственной безопасности РФ в настоящее время в нашей стране никакого специального федерального закона регулировавшего бы эту проблему, к сожалению, нет. Споры о необходимости принятия такого закона ведутся с 1997 г., когда Государственной Думой был принят федеральный закон «О продовольственной безопасности Российской Федерации» и одобрен Советом Федерации 25 декабря 1997 г. Президент вернул его в Государственную Думу без рассмотрения по основаниям несоблюдения требования части 3 статьи 104 Конституции, согласно которой «законопроекты, предусматривающие расходы, покрываемые за счет федерального бюджета, могут быть внесены только при наличии заключения Правительства Российской Федерации» [1].

Новый законопроект «О продовольственной безопасности Российской Федерации» был внесён и принят к рассмотрению Государственной Думой 11 февраля 1999 г. Он также прошел ряд обсуждений и согласований, по итогам которых был утвержден в первом чтении, однако, в конечном счете, был фактически без всякой мотивировки отклонен и летом 2005 г. снят с рассмотрения.

Несмотря на описанные выше трудности, продовольственная безопасность и ее осуществление не остаются без должного правового сопровождения. Вопросы обеспечения продовольственной безопасности затрагиваются в иных нормативно-правовых актах, таких как: федеральные законы «О качестве и безопасности пищевых продуктов» [3], в котором была

закреплена ответственность за несоблюдение нормативов производства и деятельности по обороту продуктов питания вплоть до уголовной и определены полномочия субъектов Российской Федерации и органов местного самоуправления в области обеспечения качества и безопасности пищевых продуктов, «О развитии сельского хозяйства» [93];

Стратегия развития пищевой и перерабатывающей промышленности РФ до 2020 г. [Распоряжение Правительства РФ от 17.04.2012 № 559-р «Об утверждении Стратегии развития пищевой и перерабатывающей промышленности Российской Федерации на период до 2020 года» // Собрание законодательства РФ. – 2012. - № 18. - Ст. 2246.], Стратегия национальной безопасности РФ [9], Концепция долгосрочного социально-экономического развития Российской Федерации на период до 2020 г. [10].

Кроме этого в Российской Федерации реализуются государственные программы, которые, в том числе, регулируют и вопросы обеспечения продовольственной безопасности. Основной из них является «Государственная программа развития сельского хозяйства и регулирования рынков сельскохозяйственной продукции, сырья и продовольствия на 2013–2020 годы», а также государственная программа Российской Федерации «Развитие рыбохозяйственного комплекса», утверждённая Правительством РФ в 2014 г.

К тому же некоторые субъекты РФ¹ приняли законы о реализации продовольственной безопасности и разработали государственные программы, направленные на развитие сельского хозяйства на своих территориях.

На данный момент в Иркутской области осуществляются государственная программа «Развитие сельского хозяйства и регулирование рынков сельскохозяйственной продукции, сырья и продовольствия в

¹ Республика Башкортостан, Кабардино-Балкарская Республика, Забайкальский край, Приморский край, Ставропольский край, Волгоградская область, Воронежская область, Костромская область, Курская область, Нижегородская область, Рязанская область, Свердловская область, Ульяновская область, г. Москва.

Иркутской области» на 2014-2020 гг.» и подпрограмма «Устойчивое развитие сельских территорий Иркутской области» на 2014-2020 гг.

Таким образом, можно сказать, что в Российской Федерации в общих чертах сложилась правовая база позволяющая осуществлять регулирование и обеспечивать продовольственную безопасность в стране.

Анализируя содержание нормативно-правовых документов западных стран и России, можно отметить, что большинство европейских законодательных актов о продовольственной безопасности предусматривают мероприятия на случай продовольственного кризиса и при этом ориентируются на решение продовольственной проблемы в чрезвычайных ситуациях. Российская Доктрина же составлена в виде руководства для осуществления аграрной политики в стране. То есть различен сам подход в понимании и реализации продовольственной безопасности.

Продовольственную безопасность принято рассматривать на четырех взаимосвязанных уровнях: международном, национальном, региональном (муниципальном) и локальном (семейном).

На международном уровне субъектами являются специализированные организации, такие как: Организация объединенных наций (ООН), Продовольственная и сельскохозяйственная организация ООН (ФАО), Всемирная торговая организация (ВТО), Организация экономического содружества и развития (ОЭСР), и различные региональные объединения, такие как: Европейский союз (ЕС), Содружество независимых государств (СНГ), Североамериканская зона свободной торговли (НАФТА). Основными функциями указанных организаций в обеспечении продовольственной безопасности являются экономическое развитие государств, долгосрочное планирование стратегий развития, разработка стандартов качества, разработка программ борьбы с голодом и оказание помощи нуждающимся странам, то есть управление финансовыми и иными материальными потоками, направленными на

обеспечение эффективного контроля за устойчивым развитием мирового сообщества. Для национального уровня субъектами выступают правительство и законодательные органы государства. Их задачами являются создание законодательной, нормативно-правовой базы для обеспечения продовольственной безопасности, создание продовольственных запасов, резервов, регулирование экспорта и импорта продовольствия. Инструментами для реализации данных задач служат программы социально-экономического развития регионов, отраслевые программы развития АПК, социальные программы развития сельских территорий и другие законодательные документы. Территориальные органы управления районного или областного значения выполняют роль субъектов на региональном (муниципальном) уровне, их функции состоят в создании условий для получения доходов в домашних хозяйствах, развитии отраслей регионального АПК, снабжении продуктами питания и контроль качества продуктов питания. Реализация данных задач осуществляется посредством создания нормативно-правой и законодательной базы на соответствующем уровне. Личный (семейный) уровень является наименьшим в территориальной организации продовольственной безопасности. Субъектами являются домашние хозяйства. Задачи состоят в обеспечении потребления членов домашних хозяйств качественной и соответствующей рациональным нормам пищей посредством распределения экономических доходов или трудовых ресурсов членов домашнего хозяйства [75].

Общий смысл Доктрины продовольственной безопасности Российской Федерации позволяет рассматривать продовольственную безопасность как систему из трех показателей: экономическая доступность, физическая доступность, качество и безопасность продовольствия.

Под экономической доступностью будем понимать способность населения приобретать продукты питания в необходимых объемах и ассортименте в соответствии с их уровнем доходов.

Для оценки экономической доступности используем следующие показатели: величину прожиточного минимума и среднюю заработную плату.

Величина прожиточного минимума представляет собой стоимость потребительской корзины - примерный расчётный набор продуктов питания, непродовольственных товаров и услуг, необходимых для сохранения здоровья человека и обеспечения его жизнедеятельности, а также обязательные платежи и сборы. Величина прожиточного минимума так же, как и уровень расходов, вариабельна в зависимости от региона и устанавливается законодательными органами субъектов Российской Федерации.

По данным Росстата в 2017 году величина прожиточного минимума на душу населения в России составила 10328 руб., в Иркутской области 10226 руб. Для сравнения, в городе федерального значения Москва этот показатель составил 16160 руб., в Чукотском автономном округе – 19930 руб [88].

Численность населения с денежными доходами ниже прожиточного минимума в 2016 г. по стране составила 13,4 %, в Иркутской области – 20,6 % [87]. То есть каждый пятый житель Иркутской области не имеет возможности обеспечить себя минимальным уровнем потребления, что не может не огорчать и должно заставить задуматься соответствующие органы государственной власти.

Средняя заработная плата в стране по данным Росстата в 2017 г. составила 36746 руб. в месяц, в Иркутской области – 34907 руб. (21 место в стране). Для сравнения, максимальная заработная плата выплачивалась в Чукотском автономном округе – 85678 руб. [100].

Приведенные численные показатели позволяют сделать вывод, что для большей части населения Иркутской области продукты питания экономически доступны.

Второй показатель продовольственной безопасности – физическая доступность продовольствия.

Под физической доступностью продовольствия принято понимать наличие продуктов питания на всей рассматриваемой территории в любой момент времени и в необходимом ассортименте. Для обеспечения физической доступности продовольствия обязательным является развитая система отраслей АПК, способная снабжать продуктами питания население в соответствии с его потребностями. В проблеме продовольственной безопасности на уровне страны, физическую доступность продовольствия рассматривается дополнительно с позиции продовольственной независимости.

На долю сельскохозяйственного сектора в Иркутской области приходится 5,9 % валового регионального продукта. В структуре продукции сельского хозяйства, производимой в области, 54 % занимает продукция животноводства и 46 % продукция растениеводства и это несмотря на то, что регион находится в зоне рискованного земледелия.

Уровень самообеспеченности региона основными продуктами питания, выступает достаточно информативным индикатором состояния физической доступности. Чем выше доля самообеспеченности, тем, как правило, ниже стоимость продовольствия, за счет снижения стоимости доставки, что в свою очередь приводит к увеличению физической доступности продуктов питания.

Доктрина продовольственной безопасности России установила пороговые значения показателя продовольственной независимости по 8 продуктам:

- зерно и картофель – не менее 95 %;
- молоко и молокопродукты – не менее 90 %;
- мясо и мясопродукты, соль – не менее 85 %;

- сахар, растительное масло и рыбная продукция – не менее 80 % [8].

Показатель продовольственной независимости или самообеспеченности используется в Доктрине для оценки состояния продовольственной безопасности. Под ним следует понимать удельный вес отечественной сельскохозяйственной, рыбной продукции и продовольствия в общем объеме товарных ресурсов (с учетом переходящих запасов) внутреннего рынка соответствующих продуктов.

Уровень самообеспеченности населения Иркутской области сельскохозяйственной продукцией в 2014 г. составил:

- мясо – 57,7 %;
- молоко – 81,7%;
- овощи – 71,2 % [67].

Одним из критериев обеспечения продовольственной безопасности является потребление основных продуктов питания на душу населения. Сельским хозяйством Иркутской области производится мясная продукция, молоко, яйца, зерно, картофель и овощи и пр. Регион обеспечивает себя мясом птицы (30 кг), яйцом (191 шт.), картофелем (121 кг). [67, С.51].

Не смотря на это, указанный показатель не достигает рациональной нормы. Для выполнения нормативов, установленных Доктриной продовольственной безопасности Российской Федерации необходимо производить 1200 тыс. тонн зерна, 620 тыс. тонн картофеля, 212 тыс. тонн овощей, 637 тыс. тонн молока, 234 тыс. тонн мяса (расчеты производились от фактических объемов потребления) [67].

Производство основных видов продовольствия осуществляется в нашем регионе сельскохозяйственными предприятиями, хозяйствами населения и крестьянскими (фермерскими) хозяйствами. Некоторые показатели, демонстрирующие эту деятельность, приведены ниже в таблицах.

Таблица 1 - Производство продуктов животноводства хозяйствами всех категорий в Иркутской области за 2013-2017 гг.

Наименование продукта питания	Годы					2017 к 2016, в %
	2013	2014	2015	2016	2017	
Мясо, тыс.тонн	148,8	150,7	153,8	156,6	157,9	100,8
Молоко, тыс.тонн	458,1	467,4	460,1	453,4	456,2	100,6
Яйца, млн.штук	938,8	971,6	993,4	996	1018,2	102,2

Как видно по указанным данным, в динамике производства за период 2013-2017 гг. в Иркутской области наблюдается хоть и не большой, но рост производства продуктов животноводства. Следует обратить внимание на производство молока, т.к. с 2014 года наблюдалось снижение его показателей.

Таблица 2 - Валовой сбор сельскохозяйственных культур в хозяйствах всех категорий в Иркутской области за 2013-2017 гг.

Наименование продукта питания	Годы					2017 к 2016, в %
	2013	2014	2015	2016	2017	
Зерно, всего, тыс.тонн	793,7	857,5	551,7	771,9	871,6	112,9
Картофель, тыс.тонн	573,3	600,3	553,1	607,1	567,6	93,5
Овощи, тыс.тонн	147,8	152,9	148,8	154,8	146,2	94,4

Картофеля и овощей в 2017 году собрали меньше, чем в 2016 г. Показатели демонстрируют волнообразную динамику сбора: в 2013, 2015, 2017 годах снижение, а в 2014 и в 2016 – повышение. Но, при этом, население Иркутской области полностью обеспечено картофелем. Валовой сбор зерна стабильно растет с 2015 г.

Министерство экономического развития Иркутской области разработало Стратегию социально-экономического развития Иркутской

области на период до 2030 года, в которой обращает внимание на то, что для обеспечения продовольственной безопасности региона требуется произвести импортозамещение в производстве мяса говядины, свинины, молока, сыров, масла сливочного, овощей открытого и закрытого грунта, продовольственной пшеницы [67].

Таким образом, для обеспечения физической доступности продовольствия необходим баланс между экономически обоснованным импортом продовольствия из других регионов страны и оптимальным уровнем собственного производства мяса, молока и овощей.

Третьим показателем продовольственной безопасности является качество и безопасность продовольствия.

Для анализа качества и безопасности продовольствия проведем оценку соблюдения рациональных норм потребления.

Институт питания РАМН на протяжении более 50 лет разрабатывает и утверждает физиологические нормы потребления продуктов питания.

19 августа 2016 года приказом Министерства здравоохранения РФ № 614 «Об утверждении Рекомендаций по рациональным нормам потребления пищевых продуктов, отвечающих современным требованиям здорового питания» были сформулированы нормы потребления продовольствия для россиян. Согласно Рекомендациям потребление в год на одного человека хлебобулочных и макаронных изделий должно составлять 96 кг, картофеля – 90 кг. овощей и продовольственных бахчевых культур - 140 кг., фруктов и ягод – 100 кг., мяса и мясопродуктов – 73 кг., рыбопродуктов – 22 кг., молока и молочных продуктов – 325 кг., яиц – 260 штук, сахара – 24 кг., масла растительного – 12 кг, соли – 4 кг. [Приказ Министерства здравоохранения РФ № 614 «Об утверждении Рекомендаций по рациональным нормам потребления пищевых продуктов, отвечающих современным требованиям здорового питания» [98].

Для каждого человека нормы потребления продуктов питания индивидуальны в зависимости от его вида деятельности и особенностей

здоровья, однако соблюдение рекомендаций для среднестатистического россиянина является основополагающим фактором здоровья нации. По России в целом фактическое потребление сахара, хлебобулочных изделий, и картофеля превышает рациональные нормы, а потребление овощей и молочной продукции ниже установленных.

Если низкая обеспеченность овощами может быть оправдана влиянием природно-климатических факторов, то снижение потребления мяса, яиц и молочной продукции - результат неверного выбора политики и стратегий всех уровней управления продовольственной безопасностью населения регионов. Население потребляет более дешевые и калорийные углеводные продукты питания, что свидетельствует о проблемах обеспечения продовольственной безопасности. В первую очередь, такая ситуация объясняется дифференциацией доходов.

Говоря о соблюдении рациональных норм потребления продуктов питания населением Иркутской области, следует отметить, что в целом средний житель России питается лучше жителя нашего региона. Среднестатистический россиянин потребляет больше мяса – 75 кг в год, что, конечно, ниже рациональной нормы потребления на 4,6%, но выше чем у жителя Иркутской области - 69 кг в год, такая же ситуация наблюдается с потреблением яиц и молока. Яиц среднестатистический россиянин потребляет 276 шт. в год, что практически совпадает с рекомендованными нормами, а житель Иркутской области только 213 шт. в год. Говоря о потреблении молока и молочной продукции отметим, что по России средний показатель на душу населения составляет 248 л. в год, в то время как в Иркутской области данный показатель равен 199 л. в год, что ниже нормы на 41%. Овощей жители Иркутской области потребляют также недостаточно – 84 кг в год, что ниже нормы на 40%. Следует отметить, что норма потребления составляет 140 кг в год, но в среднем по России данный показатель равен только 109 кг в год, что на 23% ниже нормы. Суммарное потребление углеводов в рассматриваемом нами

регионе выше, чем в среднем по России, но по отдельным категориям продуктов ситуация более благополучна. Так, среднестатистический житель России превышает норму потребления хлеба и хлебобулочных изделий на 13,7%, а в Иркутской области - только на 8%, если по России потребление сахара выше нормы на 39,7%, то в Иркутской области превышение составляет 21% [102].

В то же время доля углеводов в питании остается высокой, что провоцирует развитие атеросклероза, сердечно-сосудистых болезней, сахарного диабета, приводит к повышению калорийности общего рациона. Так, если в среднем по России в потреблении доля углеводов составляет 65,5%, то для Иркутской области данный показатель равен 68%, что, несомненно, является негативным фактором [101].

Также вследствие повышенного потребления углеводов в Иркутской области, суточная калорийность рациона питания в среднем на члена домохозяйства в сутки выше, чем в среднем по России. Среднестатистический житель Иркутской области в сутки потребляет 2798,8 ккал, в то время как в среднем по России данный показатель составляет 2624 ккал.

В Иркутской области существует значительная внутрирегиональная дифференциация муниципальных образований по всем трем критериям продовольственной безопасности, вызванная как экономической специализацией хозяйств, их техническим оснащением, политикой региональных властей в сфере развития отраслей АПК, так и физико-географической контрастностью ее территории. Эта дифференциация должна обязательно учитываться при разработке стратегий повышения продовольственной безопасности региона.

Многовековой опыт учит наше государство к минимизации зависимости от импортного продовольствия на случай политических или военных конфликтов, введения эмбарго, масштабных природных катаклизмов и прочего. Поэтому и направления по осуществлению

продовольственной безопасности можно сформулировать в следующем виде:

- поддержка государством экономических возможностей населения;
- поддержка всех сфер и отраслевых групп отечественного агропромышленного комплекса;
- контроль безопасности и качества продовольствия, а также норм потребления продуктов питания населением Российской Федерации [102].

Обеспечение продовольственной безопасности России связано с разнообразными рисками. Их анализ позволяет выделить две основные группы факторов риска.

1. Факторы производства продуктов питания:

- Антропогенные: военные конфликты, техногенные катастрофы, антропогенное ухудшение агроландшафтов, использование ядохимикатов, пестицидов и др.;
- природно-климатические: природные аномалии, ураганы, засухи, наводнения и др.

2. Факторы потребления продуктов питания:

- снижение доходов населения: рост безработицы, инфляция;
- наличие существенной доли малоимущего населения или дисбаланс доходов: отсутствие качественной социальной политики, неразвитость механизмов адресной продовольственной помощи [102].

Преодоление негативного воздействия этих факторов на микроуровне зависит от потребителей и производителей, на макроуровне является задачей государства. При этом роль сбалансированных стратегий развития АПК и социального развития регионов оказывает влияние на обоих уровнях.

Все вышеописанное позволяет сформулировать некоторые выводы.

Во-первых, представительным органам нашего государства необходимо принять закон о продовольственной безопасности, который бы

позволил выстроить логически стройную структуру российского законодательства в этом вопросе.

Во-вторых, анализ таких показателей как величина прожиточного минимума и средней заработной платы продемонстрировал, что каждый пятый житель Иркутской области уже не имеет возможности обеспечить себя необходимыми продуктами питания. И хотя мы и делаем вывод, что в целом продукты питания экономически доступны жителям региона, данный факт необходимо иметь в виду в ходе осуществления внутренней политики, как региона, так и страны в целом.

В третьих. Для обеспечения продовольственной безопасности региона требуется произвести импортозамещение в производстве мяса говядины, свинины, молока, сыров, масла сливочного, овощей, продовольственной пшеницы. И это отмечается самими представителями исполнительной власти. То есть для обеспечения физической доступности продовольствия необходимо установить баланс между производимой в регионе продукцией и той, что ввозится. А это также является прерогативой органов власти.

Четвертое. Исследование норм потребления продуктов питания населением Иркутской области позволяет отметить, что средний житель России питается лучше жителя нашего региона. Причем доля углеводов в питании наших жителей составляет 68 %, против 65,5 % по России, а это провоцирует развитие атеросклероза, сердечно-сосудистых болезней, сахарного диабета.

Пятое. В Иркутской области наблюдается значительная внутрирегиональная дифференциация муниципальных образований по всем трем критериям продовольственной безопасности и это должно учитываться при разработке стратегий повышения продовольственной безопасности региона.

Ну и в заключении следует отметить, что решение вопроса повышения уровня продовольственной безопасности в регионах зависит не только от наращивания объемов сельхозпроизводства. Рост потребления

возможен только при наличии экономически стабильной ситуации в стране, которая, прежде всего, должна выражаться в неуклонном повышении реальных доходов населения, в результате чего возрастает спрос на продукты питания, что в свою очередь определит устойчивую положительную динамику агропродовольственного сектора экономики страны. Большую роль в повышении уровня продовольственной безопасности играет государственная поддержка сельскохозяйственного производства, в том числе в Иркутской области.

2. ГОСУДАРСТВЕННАЯ ПОДДЕРЖКА СЕЛЬСКОХОЗЯЙСТВЕННОГО ПРОИЗВОДСТВА ИРКУТСКОЙ ОБЛАСТИ

Благодаря сложившимся устоям жизни и истории развития человечества, сельское хозяйство спустя огромное количество времени доказало множество раз свою значимость в жизни как отдельных людей, так и целых государств, т.к. обеспечивает продовольствием население и осуществляет стратегически важную задачу обеспечения продовольственной безопасности. Рассматривая в комплексе задачи и проблемы сельского хозяйства, нельзя отрицать того факта, что государственная поддержка аграрного сектора является достаточно важным фактором для повышения эффективности всей отрасли сельского хозяйства и экономики государства в целом. Государственная поддержка сельскохозяйственных предприятий осуществляется на нескольких уровнях и различными способами. Одним из важных направлений сельского хозяйства, которому государство должно обеспечивать поддержку и уделять особое внимание, является экспорт сельскохозяйственного продовольствия в другие страны. При государственной поддержке данного направления достигается большая эффективность от бюджетных средств, т.к. увеличиваются объемы производства, происходит рост налоговых отчислений, создаются новые кадровые места, а конкурентные качества отечественной сельскохозяйственной продукции достигают уровня соответствия мировым стандартам. В Иркутской области действует ряд программ, направленных на стабильное, устойчивое развитие агропромышленного комплекса региона.

Нормативно-правовые основы государственной поддержки сельскохозяйственных товаропроизводителей Иркутской области

Государственная поддержка сельскохозяйственных товаропроизводителей осуществляется в соответствии с «Государственной программой развития сельского хозяйства и регулирования рынков

сельскохозяйственной продукции, сырья и продовольствия на 2014-2020 годы», утвержденной постановлением Правительства Иркутской области от 9 декабря 2013 года № 68-пп [7, 92].

Цели, условия и порядок предоставления субсидий, категории лиц, имеющих право на получение субсидий, порядок возврата субсидий, ответственность за нарушение условий предоставления субсидий из областного бюджета, в том числе за счет средств федерального бюджета определяются Положениями о предоставлении субсидий из областного бюджета за счет средств федерального бюджета в целях финансового обеспечения (возмещения) затрат в связи с производством и (или) переработкой (в том числе на арендованных основных средствах) сельскохозяйственной продукции, выполнением работ и оказанием услуг в области сельского хозяйства:

- за счет средств областного бюджета, утвержденного постановлением Правительства Иркутской области от 26 марта 2013 года № 104-(далее – Постановление 104-пп);
- за счет средств федерального бюджета, утвержденного постановлением Правительства Иркутской области от 11 марта 2013 года № 78-пп (далее – Постановление 78-пп) [92].

Предоставление субсидий на уплату процентов по кредитам, полученным в российских кредитных организациях, и займам, полученным в сельскохозяйственных кредитных потребительских кооперативах, осуществляется в соответствии с постановлением Правительства Иркутской области от 18 марта 2013 года № 83-пп.

Предоставление субсидий на возмещение части затрат сельскохозяйственных товаропроизводителей на уплату страховой премии по договорам сельскохозяйственного страхования в Иркутской области, осуществляется в соответствии с постановлением Правительства Иркутской области от 21 марта 2013 года № 91-пп.

Для сельскохозяйственных товаропроизводителей, осуществляющих реализацию инвестиционных проектов с 2011 и 2012 годов субсидии предоставляются согласно постановлению Правительства Иркутской области от 15 июля 2014 года № 350-пп «Об утверждении Положения о предоставлении субсидий из областного бюджета в целях финансового обеспечения (возмещения) затрат в связи с производством и (или) переработкой (в том числе на арендованных основных средствах) сельскохозяйственной продукции, выполнением работ и оказанием услуг в области сельского хозяйства в рамках экономически значимых проектов, направленных на развитие отраслей сельского хозяйства Иркутской области». Перечисленные положения о предоставлении субсидий регулируют предоставление субсидий после предоставления документов, подтверждающих произведенные затраты.

Предоставление грантов предусмотрено только крестьянским (фермерским) хозяйствам согласно следующим положениям:

- «О предоставлении крестьянским (фермерским) хозяйствам грантов на развитие семейных животноводческих ферм в Иркутской области», утвержденным постановлением Правительства Иркутской области от 11 июля 2013 года № 254-пп(последняя редакция положения утверждена постановлением Правительства Иркутской области 03.12.2015 N 614-пп);
- «О предоставлении начинающим фермерам Иркутской области грантов на создание и развитие крестьянского (фермерского) хозяйства и единовременной помощи на бытовое обустройство в Иркутской области», утвержденным постановлением Правительства Иркутской области от 11 июля 2013 года № 255-пп;(последняя редакция положения утверждена постановлением Правительства Иркутской области от 08.02.2016 № 54-пп);
- «О предоставлении субсидий крестьянским (фермерским) хозяйствам в целях финансового обеспечения (возмещения)

затрат на развитие семейных молочных животноводческих ферм (на строительство семейной молочной животноводческой фермы, в том числе ее проектирование, возведение, на приобретение сельскохозяйственной техники, грузовых и специальных автомобилей, технологического оборудования, племенных сельскохозяйственных животных) в случае производства и (или) переработки (в том числе на арендованных основных средствах) сельскохозяйственной продукции, выполнения работ и оказания услуг в области сельского хозяйства», утвержденным постановлением Правительства Иркутской области от 23 августа 2013 года № 311-пп(последняя редакция положения утверждена постановлением Правительства Иркутской области 03.12.2015 № 614-пп) [92].

Кроме того, с 2016 года начали предоставляться гранты на развитие материально-технической базы сельскохозяйственных потребительских кооперативов, объединяющих не менее 10 сельскохозяйственных товаропроизводителей на правах членов кооперативов (кроме ассоциированного членства), или потребительским обществам, если 70% их выручки формируется за счет осуществления видов деятельности, аналогичных видам деятельности сельскохозяйственных потребительских кооперативов: заготовка, хранение, переработка и сбыт сельскохозяйственной продукции, признанным победителями.

Гранты крестьянским (фермерским) хозяйствам и сельскохозяйственным потребительским кооперативам предоставляются по результатам конкурсного отбора, объявляемым в течение 1 полугодия 2016 года.

В связи с кризисными явлениями в стране в 2015 году в качестве антикризисной меры Правительством Иркутской области было принято «Положение о предоставлении субсидий из областного бюджета в целях финансового обеспечения (возмещения) затрат в связи с производством и

(или) переработкой (в том числе на арендованных основных средствах) сельскохозяйственной продукции, выполнением работ и оказанием услуг в области сельского хозяйства на возмещение процентной ставки по краткосрочным кредитам, полученным в российских кредитных организациях, и займам, полученным в сельскохозяйственных кредитных потребительских кооперативах в 2015 году на проведение сезонных полевых работ», утвержденное постановлением Правительства Иркутской области от 11 августа 2015 года № 392-пп. В случае заключения сельскохозяйственными товаропроизводителями кредитных договоров на срок до 1 года в 2015 году на проведение сезонных полевых работ согласно данному положению субсидии предоставляются в размере 3,25% от уплаты основного долга, но не более фактически уплаченных% с учетом субсидий, полученных из федерального и областного бюджета по положению, утвержденному постановлением Правительства Иркутской области от 18 марта 2013 года № 83-пп [90].

Кроме поддержки сельскохозяйственного производства в Иркутской области предоставляются субсидии развития традиционного хозяйствования и занятия промыслами малочисленных народов на содержание домашних северных оленей, а также осуществление развития традиционного хозяйствования и занятия промыслами малочисленных народов (оленеводство, рыболовство, охота) согласно «Порядку определения объема и предоставления из областного бюджета некоммерческим организациям, не являющимся государственными (муниципальными) учреждениями, субсидий в целях осуществления традиционного хозяйствования и занятия промыслами малочисленных народов (оленеводство, рыболовство, охота) на содержание домашних северных оленей, а также субсидий в целях осуществления развития традиционного хозяйствования и занятия промыслами малочисленных народов (оленеводство, рыболовство, охота)», утвержденному постановлением Правительства Иркутской области от 30

октября 2014 года № 546-пп (ред. Постановления Правительства Иркутской области от 3 декабря 2015 года № 614-пп).

**Цель, задачи, основные подпрограммы государственной программы
развития сельского хозяйства и регулирования рынков
сельскохозяйственной продукции, сырья и продовольствия на 2014-2020
годы**

Целью «Государственной программы развития сельского хозяйства и регулирования рынков сельскохозяйственной продукции, сырья и продовольствия на 2014-2020 годы» является повышение конкурентоспособности сельскохозяйственной продукции на внутреннем и внешнем рынках [7].

Для достижения поставленной цели необходимо решение следующих задач:

1. Повышение уровня продовольственной безопасности в Иркутской области.
2. Повышение продуктивности, устойчивости сельскохозяйственного производства и плодородия почв средствами комплексной мелиорации.
3. Повышение обеспеченности населения Иркутской области внесезонными овощами, обеспечение конкурентоспособности овощной продукции, производимой в Иркутской области.
4. Повышение конкурентоспособности зернового производства.
5. Развитие отрасли молочного скотоводства.
6. Устойчивое развитие отрасли специализированного мясного скотоводства и производство высококачественной говядины в Иркутской области.
7. Стимулирование создания и развития крестьянских (фермерских) хозяйств с учетом балансов производства и потребления сельскохозяйственной продукции, противозооотических и фитосанитарных

мероприятий по всем направлениям деятельности сельскохозяйственного производства.

8. Развитие семейных животноводческих ферм на базе крестьянских (фермерских) хозяйств с учетом балансов производства и потребления сельскохозяйственной продукции и противоэпизоотических мероприятий по следующим направлениям деятельности: разведение крупного рогатого скота мясного и (или) молочного направления, коневодство, овцеводство, свиноводство.

9. Сохранение и развитие традиционных отраслей хозяйствования малочисленных народов: оленеводства, охоты и рыболовства.

10. Создание комфортных условий жизнедеятельности в сельской местности.

11. Обеспечение условий деятельности агропромышленного комплекса Иркутской области и реализация полномочий в области организации, регулирования и охраны водных биологических ресурсов.

12. Обеспечение деятельности в области ветеринарии, обеспечивающей эпизоотическое и ветеринарно-санитарное благополучие территории Иркутской области.

13. Стимулирование развития садоводческих, огороднических и дачных некоммерческих объединений граждан в Иркутской области.

14. Стимулирование развития сельскохозяйственной кооперации в Иркутской области. (п. 14 введен Постановлением Правительства Иркутской области от 11.02.2015 N 41-пп)

15. Создание условий для обеспечения устойчивого роста производства продукции аквакультуры и продукции ее переработки. (п. 15 введен Постановлением Правительства Иркутской области от 13.11.2015 N 573-пп)[7].

Достижение выполнения цели государственной программы будет характеризоваться следующими целевыми показателями: объем произведенной продукции сельского хозяйства в действующих ценах на 1

рубль оказываемой государственной поддержки; индекс производства продукции сельского хозяйства в хозяйствах всех категорий (в сопоставимых ценах); создание рабочих мест в сельском хозяйстве. Реализация поставленных задач государственной программы характеризуется выполнением показателей, сведения о составе и значениях которых представлены в приложении 11 к государственной программе. Срок реализации государственной программы определен на 2014 - 2020 годы [7].

Для достижения заявленной цели и решения поставленных задач в рамках государственной программы предусмотрена реализация 15 подпрограмм: (в ред. Постановления Правительства Иркутской области от 11.02.2015 № 41-пп):

1. "Развитие сельского хозяйства и регулирование рынков сельскохозяйственной продукции, сырья и продовольствия в Иркутской области" на 2014 - 2020 годы;

2. "Развитие мелиорации земель сельскохозяйственного назначения Иркутской области" на 2014 - 2020 годы;

3. "Развитие овощеводства в закрытом грунте в Иркутской области" на 2014 - 2020 годы;

4. "Подработка, хранение и переработка зерна в Иркутской области" на 2014 - 2020 годы;

5. "Развитие молочного животноводства в Иркутской области" на 2014 - 2020 годы;

6. "Развитие мясного скотоводства в Иркутской области" на 2014 - 2020 годы;

7. "Поддержка начинающих фермеров в Иркутской области" на 2014 - 2020 годы;

8. "Развитие семейных животноводческих ферм на базе крестьянских (фермерских) хозяйств в Иркутской области" на 2014 - 2020 годы;

9. "Поддержка традиционных отраслей хозяйствования коренных малочисленных народов в Иркутской области: оленеводства, охоты и

рыболовства" на 2014 - 2020 годы. (п. 9 в ред. Постановления Правительства Иркутской области от 13.11.2015 № 573-пп);

10. "Устойчивое развитие сельских территорий Иркутской области" на 2014 - 2020 годы;

11. "Обеспечение реализации государственных функций по управлению агропромышленным комплексом Иркутской области" на 2015 - 2020 годы. (в ред. Постановления Правительства Иркутской области от 18.11.2016 № 742-пп);

12. "Обеспечение деятельности в области ветеринарии" на 2015 - 2020 годы. (п. 12 в ред. Постановления Правительства Иркутской области от 13.11.2015 № 573-пп);

13. "Создание условий для развития садоводческих, огороднических и дачных некоммерческих объединений граждан в Иркутской области" на 2015 - 2020 годы;

14. "Развитие сельскохозяйственной кооперации на 2015 - 2017 годы и на период до 2020 года". (п. 14 введен Постановлением Правительства Иркутской области от 11.02.2015 № 41-пп);

15. "Развитие товарной аквакультуры (товарного рыбоводства)" на 2016 - 2020 годы. (п. 15 введен Постановлением Правительства Иркутской области от 13.11.2015 N 573-пп; в ред. Постановления Правительства Иркутской области от 18.11.2016 № 742-пп) [7].

Предусмотренные в рамках каждой из подпрограмм системы целей, задач и мероприятий в комплексе наиболее полным образом охватывают весь диапазон заданных приоритетных направлений экономического развития и в максимальной степени будут способствовать достижению цели и конечных результатов настоящей государственной программы.

Останавливаясь на вопросе ресурсного обеспечения данной государственной программы, следует отметить, что объем финансирования государственной программы за счет средств областного бюджета ежегодно уточняется в соответствии с законом об областном бюджете на

соответствующий финансовый год и на плановый период. Средства федерального бюджета определяются в «Соглашении о предоставлении субсидий из федерального бюджета», которое ежегодно заключается между Министерством сельского хозяйства Российской Федерации и Правительством Иркутской области.

В пределах средств государственной программы, предусмотренных на соответствующий финансовый год, осуществляется финансирование неисполненных обязательств отчетного года. Направления и объемы финансирования государственной программы представлены в приложениях 13, 14 к государственной программе.

Непосредственным образом на степень достижения поставленных в рамках настоящей государственной программы цели, задач и результатов будут оказывать влияние итоги реализации всех подпрограмм, входящих в состав данной госпрограммы. Ожидаемые конечные результаты реализации государственной программы: объем произведенной продукции сельского хозяйства в действующих ценах на 1 рубль оказываемой государственной поддержки - 36,1 рубля в 2020 году; индекс производства продукции сельского хозяйства в хозяйствах всех категорий (в сопоставимых ценах) - 101,2% в 2020 году; создание к 2020 году 1542 рабочих мест в сельском хозяйстве. Создание рабочих мест в сельском хозяйстве планируется обеспечить путем увеличения объемов производства и переработки сельскохозяйственной продукции, модернизации сельского хозяйства за счет реализации экономически значимых проектов, развития и расширения фермерских хозяйств, семейных животноводческих ферм, а также в результате реализации мер по созданию благоприятных условий жизнедеятельности в сельской местности. Ожидается востребованность специалистов следующих специальностей: агрономы, зоотехники, инженеры, энергетики [92].

Таблица 3 - Прогнозная (справочная) оценка ресурсного обеспечения реализации государственной программы

Общий объем финансирования государственной программы за счет всех источников финансирования, тыс. рублей		из них				
		средства областного бюджета	средства дорожного фонда Иркутской области	средства, планируемые к привлечению из федерального бюджета	средства местных бюджетов	прогнозируемый объем финансирования государственной программы за счет иных источников
2014 год	7740613,2	1882285,0		1207391,8	10502,2	4640434,2
2015 год	8626439,9	2497523,5	195420,8	1885829,7	32054,2	4211032,5
2016 год	9276655,8	2759787,3	342773,9	1350663,5	39844,9	5126360,1
2017 год	5704097,3	2855367,3	388986,0	2054655,8	61999,8	732074,4
2018 год	6038616,1	2973444,0	400361,0	2273008,3	50374,1	741789,7
2019 год	6219801,9	3016341,8	410946,0	2422312,8	54290,4	726856,9
2020 год	5782118,0	3016341,8	331044,9	1981620,4	31169,9	752985,9

Анализ рисков реализации государственной программы и описание мер управления рисками реализации государственной программы

Анализ рисков, снижающих вероятность полной реализации государственной программы и достижения поставленных целей и решения задач, позволяет выделить внутренние риски и внешние риски.

К внутренним рискам относятся следующие:

1. Риск обеспечения финансирования государственной программы не в полном объеме (риск ликвидности), который возникает вследствие значительной продолжительности программы. При этом, учитывая сложившуюся систему трехлетнего бюджетного планирования и наличие значительных финансовых резервов государства, риск сбоев в реализации

государственной программы в результате недофинансирования можно считать минимальным.

Оценка данного риска - риск низкий.

2. Операционные риски реализации государственной программы: риск возникновения сбоев при реализации государственной программы (операционный риск) возникает в результате низкой эффективности деятельности, в том числе ошибок исполнителей, совершенных правонарушений, неготовности региональной инфраструктуры (управленческой, информационной, финансовой и др.) к решению задач, поставленных государственной программой. В рамках данного вида риска можно выделить следующие виды рисков: риск исполнителей - вероятность возникновения проблем в реализации государственной программы в результате недостаточной квалификации ответственных исполнителей. Также к данному виду риска относится риск злоупотребления исполнителями своим служебным положением в рамках реализации государственной программы.

Качественная оценка данного риска - риск средний;

риск несовершенства технологической инфраструктуры - неготовность инфраструктуры к решению поставленных перед ней задач может привести к задержкам в реализации государственной программы.

Качественная оценка данного вида риска - риск средний. Снижение данного риска также можно обеспечить за счет активного привлечения к реализации государственной программы органов исполнительной власти Иркутской области, муниципальных образований и организаций. Таким образом, операционный риск реализации государственной программы определяется как средний. Вес операционного риска не является критическим для реализации государственной программы. Государственной программой предусмотрены мероприятия, направленные на снижение данного риска до низкого уровня. Операционный риск может повлиять на снижение темпов роста основных экономических показателей на 10 - 15

процентов в случае происходящих задержек с введением тех или иных важных для приоритетных отраслей региона объектов.

3. Институциональный риск - риск несвоевременного принятия отдельных мер государственного регулирования в сфере реализации государственной программы. Качественная оценка данного риска - риск средний. При этом данный риск является критическим для реализации государственной программы [7].

Далее рассмотрим возможные внешние риски.

Экономические риски, которые подразумевают влияние возможной нестабильной экономической ситуации в стране, экономического кризиса и прочих факторов на показатели эффективности реализации государственной программы. Настоящие риски влияют на адекватность прогнозов социально-экономического развития, снижают эффективность системы стратегического управления, ухудшают бюджетную обеспеченность Российской Федерации в целом и Иркутской области в частности, что ставит под угрозу бюджетное финансирование отдельных мероприятий государственной программы и может существенно повлиять на сроки достижения целевых индикаторов и показателей государственной программы, объемы и сроки реализации мероприятий, обеспечивающих создание новых точек экономического роста в регионе. Данные риски могут привести к снижению объемов финансирования программных мероприятий из средств бюджетов бюджетной системы Российской Федерации.

Минимизация влияния этой группы рисков возможна при следующих условиях: принятие Правительством Российской Федерации обеспечительных мер по осуществлению контроля за деятельностью финансовых кредитных организаций и оперативное реагирование на негативные проявления в экономике; формирование эффективного и быстро реагирующего на изменяющиеся условия антикризисного управления; повышение степени обеспеченности ресурсами и инфраструктурой процессов инвестиционной и инновационной деятельности в регионе;

содействие развитию институтов, обеспечивающих привлечение инвестиций в экономику.

В целях управления рисками реализации государственной программы в нее включены мероприятия, направленные на обеспечение надежности и эффективности реализации государственной программы в целом, подпрограмм и федеральных целевых программ, повышение эффективности внутреннего контроля и соответствие федеральным законам.

Управление рисками реализации государственной программы будет осуществляться на основе: проведения мониторинга угроз развития Иркутской области, выработки прогнозов, решений и рекомендаций в сфере управления социально-экономическим развитием Иркутской области; подготовки и представления ежегодного доклада о ходе и результатах реализации государственной программы, который при необходимости будет содержать обоснования и предложения о ее корректировке.

Минимизация указанных рисков может быть достигнута за счет реализации мероприятий по повышению эффективности государственной поддержки приоритетных направлений развития экономики, в том числе повышению инвестиционной привлекательности и созданию новых точек роста, ориентированных на производство продукции и оказание услуг» [7].

Порядок получения государственной поддержки сельскохозяйственными товаропроизводителями Иркутской области

Порядок взаимодействия сельскохозяйственных товаропроизводителей Иркутской области с министерством сельского хозяйства Иркутской области включает в себя 3 основных этапа:

- I. Заключение соглашения на выплату субсидии;
- II. Получение субсидии;
- III. Проведение контрольных мероприятий по выполнению условий предоставления субсидий [89].

Рассмотрим подробнее каждый их этапов.

1 этап: Заключение соглашения о предоставлении субсидий за счет средств областного бюджета. Согласно Постановлению 104-пп, субсидии предоставляются при соблюдении следующих условий:

- 1) отсутствие возбужденной процедуры банкротства, ликвидации;
- 2) отсутствие просроченной задолженности по централизованным кредитам, выданным в 1992-1994 годах, и начисленным по ним процентам, переоформленным в долг государству под гарантию Иркутской области;
- 3) отсутствие задолженности по налогам, сборам и иным обязательным платежам в бюджеты бюджетной системы Российской Федерации, срок исполнения по которым наступил в соответствии с законодательством Российской Федерации, на 1-ое число месяца, предшествующего месяцу, в котором планируется заключение соглашения о предоставлении субсидий (далее - Соглашение);
- 4) отсутствие факта получения средств из соответствующего бюджета бюджетной системы Российской Федерации в соответствии с иными нормативными правовыми актами, муниципальными правовыми актами в целях возмещения затрат в связи с производством и (или) переработкой (в том числе на арендованных основных средствах) сельскохозяйственной продукции, выполнением работ и оказанием услуг в области сельского хозяйства, на первое число месяца, предшествующего месяцу, в котором планируется заключение Соглашения;
- 5) членство в ревизионном союзе сельскохозяйственных кооперативов (для сельскохозяйственных кооперативов, созданных в соответствии с Федеральным законом от 8 декабря 1995 года № 193-ФЗ «О сельскохозяйственной кооперации»);
- 6) наличие согласия сельскохозяйственного товаропроизводителя, организации потребительской кооперации на осуществление проверок соблюдения условий, целей и порядка предоставления субсидий;

8) отсутствие просроченной задолженности по возврату в соответствующий бюджет бюджетной системы Российской Федерации субсидий на первое число месяца, предшествующего месяцу, в котором планируется заключение Соглашения;

9) размер среднемесячной заработной платы работников сельскохозяйственных товаропроизводителей, организаций потребительской кооперации за отчетный период (предыдущий год, квартал, полугодие, девять месяцев текущего года) на день обращения за перечислением субсидии должен составлять не менее величины прожиточного минимума по Иркутской области для трудоспособного населения, установленной Правительством Иркутской области за I квартал предыдущего года (за I квартал 2016 года эта величина составляет 10 673,0 рублей);

10) сохранение ярового сева на уровне предыдущего года (для субсидий на приобретение оригинальных и элитных семян и гибридов F1, на приобретение инсектицидов и фунгицидов по вегетации, на производство продукции растениеводства на низкопродуктивной пашне, на произведенные и реализованные, и (или) переданные в собственную переработку овощи);

11) сохранение поголовья коров по состоянию на 1 января текущего года на уровне 1 января предыдущего года (для субсидий на поддержку племенного животноводства (за исключением крупного рогатого скота мясного и молочного направлений), на поддержку племенного крупного рогатого скота мясного направления, на поддержку племенного крупного рогатого скота молочного направления, на содержание товарного маточного поголовья крупного рогатого скота молочного направления, на содержание товарного маточного поголовья крупного рогатого скота мясного направления, на производство и реализацию на убой в живой массе крупного рогатого скота).

Согласно Постановлению 104-пп для заключения соглашения о предоставлении субсидии необходимо представить следующие документы:

1) заявление о предоставлении субсидий;

2) документы, подтверждающие полномочия лица на подписание соглашения о предоставлении субсидий между министерством и сельскохозяйственным товаропроизводителем, организацией потребительской кооперации в случае подписания соглашения лицом, не являющимся лицом, имеющим право действовать без доверенности;

3) документы, подтверждающие распределение долей в уставном капитале (для акционерных обществ);

4) справка налогового органа об открытых счетах в банках и иных кредитных организациях, действующих на территории Российской Федерации;

5) отчет о финансово-экономическом состоянии по форме, утвержденной приказом Министерства сельского хозяйства Российской Федерации (далее – отчет о финансово-экономическом состоянии) за предыдущий год (для организаций, индивидуальных предпринимателей, осуществляющих производство сельскохозяйственной продукции, ее первичную и последующую (промышленную) переработку (в том числе на арендованных основных средствах) в соответствии с перечнем, утверждаемым Правительством Российской Федерации, и реализацию этой продукции при условии, что в их доходе от реализации товаров (работ, услуг) доля дохода от реализации этой продукции составляет не менее чем **70%** за календарный год, крестьянских (фермерских) хозяйств, за исключением, созданных в текущем году, а также сельскохозяйственных потребительских кооперативов, за исключением, созданных в текущем году в случае, если указанный документ не представлен в министерство в текущем году ранее дня представления заявления;

6) отчет о финансово-экономическом состоянии за предыдущий год либо отчет о финансово-экономическом состоянии за период не менее чем за один квартал текущего года для организаций, индивидуальных предпринимателей, зарегистрированных в 2016 году, либо в 2017 году, осуществляющих производство сельскохозяйственной продукции, ее

первичную и последующую (промышленную) переработку (в том числе на арендованных основных средствах) в соответствии с перечнем, утверждаемым Правительством Российской Федерации, и реализацию этой продукции, при условии, что в их доходе от реализации товаров (работ, услуг) доля дохода от реализации этой продукции составляет не менее чем 70 % за весь период деятельности в 2016 году или за соответствующий период 2017 года, но не менее, чем за отчетный квартал;

б) документы, подтверждающие отсутствие задолженности по налогам, сборам и иным обязательным платежам в бюджеты бюджетной системы Российской Федерации, срок исполнения по которым наступил в соответствии с законодательством Российской Федерации, на первое число месяца, предшествующего месяцу, в котором планируется заключение Соглашения [89].

2 этап: перечисление субсидии из областного бюджета.

Для перечисления всех видов субсидии из областного бюджета необходимо представлять следующие документы:

1) заявку на перечисление субсидии;

2) копии формы 4-ФСС, утвержденной приказом Фонда социального страхования Российской Федерации от 26 сентября 2016 года № 381, или расчета по страховым взносам, утвержденного приказом ФНС России от 10 октября 2016 г. № ММВ-7-11/551@, за отчетный период (предыдущий год, квартал, полугодие, девять месяцев), предшествующий дате обращения за перечислением субсидии в 2017 году (в случае наличия у сельскохозяйственного товаропроизводителя, организации потребительской кооперации наемных работников);

3) документы, подтверждающие соблюдение условий, установленных для отдельных видов субсидий.

В случае предоставления копий документов, копии заверяются сельскохозяйственными товаропроизводителями, организациями потребительской кооперации.

Далее заключается соглашения о выплате субсидий за счет средств федерального бюджета. Согласно Постановлению 78-пп, общие условия предоставления субсидий за счет средств федерального бюджета следующие:

1) отсутствие возбужденной процедуры банкротства, ликвидации;

2) отсутствие просроченной задолженности по централизованным кредитам, выданным в 1992-1994 годах, и начисленным по ним процентам, переоформленным в долг государству под гарантию Иркутской области;

3) отсутствие задолженности по налогам, сборам и иным обязательным платежам в бюджеты бюджетной системы Российской Федерации, срок исполнения по которым наступил в соответствии с законодательством Российской Федерации, на первое число месяца, предшествующего месяцу, в котором планируется заключение соглашения о предоставлении субсидий (далее - Соглашение);

4) отсутствие факта получения средств из соответствующего бюджета бюджетной системы Российской Федерации в соответствии с иными нормативными правовыми актами, муниципальными правовыми актами в целях возмещения затрат в связи с производством и (или) переработкой (в том числе на арендованных основных средствах) сельскохозяйственной продукции, выполнением работ и оказанием услуг в области сельского хозяйства, на первое число месяца, предшествующего месяцу, в котором планируется заключение Соглашения;

5) членство в ревизионном союзе сельскохозяйственных кооперативов (для сельскохозяйственных кооперативов, созданных в соответствии с Федеральным законом от 8 декабря 1995 года № 193-ФЗ «О сельскохозяйственной кооперации»);

6) согласие сельскохозяйственного товаропроизводителя на осуществление проверок соблюдения условий, целей и порядка предоставления субсидий;

7) отсутствие просроченной задолженности по возврату в соответствующий бюджет бюджетной системы Российской Федерации

субсидий на первое число месяца, предшествующего месяцу, в котором планируется заключение Соглашения [89, 90].

Согласно Постановлению 78-пп, для заключения соглашения о предоставлении субсидии необходимо представить следующие документы:

- 1) заявление о предоставлении субсидий;
- 2) документы, подтверждающие полномочия лица на подписание соглашения, в случае подписания соглашения лицом, не являющимся лицом, имеющим право действовать без доверенности;
- 3) документы, подтверждающие распределение долей в уставном капитале (для акционерных обществ);
- 4) справка налогового органа об открытых счетах в банках и иных кредитных организациях, действующих на территории Российской Федерации;
- 5) отчет о финансово-экономическом состоянии товаропроизводителей агропромышленного комплекса по форме, утвержденной приказом Министерства сельского хозяйства Российской Федерации за предыдущий год (в случае если указанный документ не представлен в министерство в текущем году ранее дня представления заявления о предоставлении субсидий);
- 5) документы, подтверждающие отсутствие задолженности по налогам, сборам и иным обязательным платежам в бюджеты бюджетной системы Российской Федерации, срок исполнения по которым наступил в соответствии с законодательством Российской Федерации, на первое число месяца, предшествующего месяцу, в котором планируется заключение Соглашения [92].

Для перечисления субсидий необходимо представить:

- 1) заявку на перечисление субсидии;
- 2) документы, подтверждающие соблюдение условий, установленных для отдельных видов субсидий.

Копии представляемых документов заверяются сельскохозяйственными товаропроизводителями. Сельскохозяйственные товаропроизводители несут ответственность в соответствии с законодательством за достоверность представляемых в министерство сведений и документов.

Государственная поддержка сельскохозяйственного производства в Иркутской области

Государственная поддержка сельскохозяйственного производства в Иркутской области включает в себя следующие виды субсидий:

- субсидии на оказание консультационной помощи;
- субсидии на единовременную выплату на обустройство молодым специалистам при трудоустройстве на работу.

Получателями субсидии на оказание консультационной помощи являются: сельскохозяйственные товаропроизводители, отнесенные к малым и средним форм хозяйствования, а также товаропроизводители, созданные в текущем году и имеющие выручку от реализации товаров (работ, услуг) без учета налога на добавленную стоимость за отчетный квартал текущего года не более 15 млн. рублей, за полугодие текущего года не более 25 млн. рублей, за 9 месяцев текущего года не более 40 млн. рублей [92].

Право на получение субсидий имеют сельскохозяйственные товаропроизводители, организации потребительской кооперации, не являющиеся иностранными и российскими юридическими лицами, указанными в пункте 15 статьи 241 Бюджетного кодекса Российской Федерации.

Ставка субсидии составляет 90% от стоимости договора, при этом размер субсидии сельскохозяйственного товаропроизводителя не может превышать 300 тыс. рублей.

Получателями субсидии на единовременную выплату на обустройство молодым специалистам при трудоустройстве на работу являются:

сельскохозяйственные товаропроизводители, осуществляющие единовременные выплаты на обустройство молодым специалистам при трудоустройстве на работу, с учетом налога на доходы физических лиц, а также сельскохозяйственным товаропроизводителям, зарегистрированным в качестве индивидуальных предпринимателей, главам крестьянских (фермерских) хозяйств, зарегистрированным в качестве индивидуальных предпринимателей, являющимся молодыми специалистами [7].

Право на получение субсидий имеют сельскохозяйственные товаропроизводители, организации потребительской кооперации, не являющиеся иностранными и российскими юридическими лицами, указанными в пункте 15 статьи 241 Бюджетного кодекса Российской Федерации.

Размер данной субсидии составляет 300 тысяч рублей.

Назовем условия предоставления субсидий для сельскохозяйственных товаропроизводителей, осуществляющих единовременные выплаты на обустройство молодым специалистам при трудоустройстве к ним на работу:

- наличие соглашения о предоставлении единовременной выплаты между сельскохозяйственным товаропроизводителем и молодым специалистом, предусматривающего обязательство молодого специалиста возместить затраты сельскохозяйственного товаропроизводителя на предоставление ему единовременной выплаты в случае прекращения трудового договора до истечения 3 лет с момента получения молодым специалистом единовременной выплаты, при условии выполнения сельскохозяйственным товаропроизводителем обязательств;
- предоставление (при наличии потребности) молодому специалисту в пользование жилья, соответствующего санитарным требованиям, на период действия трудового договора либо до приобретения (строительства) молодым специалистом собственного жилья;

- обеспечение предоставления молодому специалисту работы в соответствии с полученной молодым специалистом профессией, специальностью или направлением подготовки в течение 3 лет с даты предоставления молодому специалисту единовременной выплаты;
- обеспечение молодому специалисту уровня заработной платы не ниже установленного при заключении трудового договора в течение 3 лет с даты предоставления молодому специалисту единовременной выплаты;
- обеспечение сохранения трудовых отношений с молодым специалистом в течение 3 лет с даты предоставления ему единовременной выплаты,
- обеспечение представления в министерство ежегодно в течение 3 лет с даты получения субсидии на единовременную выплату отчета о выполнении обязательств, предусмотренных настоящим пунктом, по форме и в сроки, установленные правовым актом министерства [89].

Осуществление единовременной выплаты молодому специалисту должно отвечать следующим требованиям:

- молодой специалист является гражданином Российской Федерации в возрасте до 35 лет;
- молодой специалист впервые трудоустроен к сельскохозяйственному товаропроизводителю при условии трудоустройства в текущем году или в одном из 2 предыдущих годов на основании трудового договора, но не позднее 3 лет после окончания обучения в образовательной организации; молодой специалист имеет высшее образование или среднее профессиональное образование, позволяющее вести профессиональную деятельность по профессиям, специальностям и направлениям подготовки в сельскохозяйственном производстве;

– молодой специалист трудоустроен на должность по специальности или направлению подготовки в соответствии с полученным профессиональным образованием соответствующего уровня и квалификацией или трудоустроен по профессии тракториста-машиниста (механизатора) при наличии удостоверения тракториста (тракториста-машиниста).

Условия предоставления субсидии на единовременную выплату для молодых специалистов-предпринимателей:

– молодой специалист-предприниматель является гражданином Российской Федерации в возрасте до 35 лет;

– молодой специалист-предприниматель зарегистрирован в один из 5 годов, предшествующих текущему году;

– молодой специалист-предприниматель имеет высшее образование или среднее профессиональное образование (начальное профессиональное образование, полученное до вступления в силу Федерального закона от 29 декабря 2012 года №273-ФЗ "Об образовании в Российской Федерации"), позволяющее вести профессиональную деятельность по профессиям и специальностям в сельскохозяйственном производстве, полученное не ранее 5 лет, предшествующих текущему году;

– молодой специалист-предприниматель обязуется осуществлять деятельность в качестве индивидуального предпринимателя не менее 3 лет со дня получения субсидии на единовременную выплату;

– молодой специалист-предприниматель обязуется ежегодно в течение 3 лет представлять в министерство отчеты, подтверждающие деятельность молодого специалиста-предпринимателя, по форме и в сроки, установленные правовым актом министерства [7].

Таким образом, на территории Иркутской области, в соответствии с «Государственной программой развития сельского хозяйства и регулирования рынков сельскохозяйственной продукции, сырья и продовольствия на 2014-2020 годы» осуществляется реализация 15 программ, направленных на развитие отдельных секторов

агропромышленного комплекса региона, таких как – овощеводство в закрытом грунте, хранение и переработка зерна, молочное животноводство, мясное скотоводство и других. С 2016 года предоставляются гранты крестьянским (фермерским) хозяйствам и сельскохозяйственным потребительским кооперативам. Создаются условия для развития садоводческих, огороднических и дачных некоммерческих объединений граждан. Стимулирование деятельности сельскохозяйственных предприятий и малых форм хозяйствования способствует созданию условий для повышения доходов работников сельскохозяйственного производства и собственников малых форм хозяйствования на селе.

3. ДОХОДЫ РАБОТНИКОВ СЕЛЬСКОХОЗЯЙСТВЕННОГО ПРОИЗВОДСТВА В УСЛОВИЯХ РЫНОЧНОЙ ЭКОНОМИКИ

Основой материального стимулирования труда является заработная плата.

В экономической теории нет однозначного определения сущности заработной платы. Классическая школа политической экономии рассматривала заработную плату как стоимость потребления и услуг, необходимую для существования работников и их семей [13, 17, 25]. При этом они не исключали рыночную компоненту, то есть спрос и предложение труда, которые оказывают влияние на уровень заработной платы. По мнению английского экономиста А. Маршалла, заработную плату определяют два взаимодействующих фактора: предельная производительность труда и издержки воспроизводства, обучения и содержания работников. При этом предельная производительность труда означает как спрос на него, а издержки воспроизводства основа предложения труда.

Заработная плата рассматривается как цена ресурса, как стоимость человеческого капитала, содержанием которого является развитие знаний, навыков, способностей человека [14].

К. Маркс определил понятие заработной платы как стоимость наемной рабочей силы.

В Конституции РФ заработная плата рассматривается как вознаграждение за труд. Следовательно, её уровень зависит, прежде всего, от количества и качества труда, затрачиваемого самим работником. Но результативность работы связана с экономикой предприятий, с ресурсным потенциалом, который участвует в создании стоимости, с совершенствованием внутрихозяйственных производственных отношений.

Заработная плата выполняет следующие функции:

- воспроизводственную - воспроизводство рабочей силы, возмещает стоимость рабочей силы;

- стимулирующую – способствует стимулированию высокопроизводительного труда, побуждает работников к повышению производительности труда;

- социальную - способствующую реализации принципа социальной справедливости;

- регулируемую - спрос и предложение [4].

У каждой функции есть персонифицированный носитель: воспроизводственную функцию представляет работник, стимулирующую – работодатель, регулируемую – государство.

Государство регулирует минимальный уровень оплаты труда. Он должен быть установлен с учетом минимального потребительского бюджета. Прожиточный минимум – стоимость потребительской корзины.

Потребительская корзина – минимальный набор продуктов питания, непродовольственных товаров и услуг, необходимых для сохранения здоровья человека и обеспечения его жизнедеятельности.

Минимальный размер заработной платы (МРОТ) – устанавливается в соответствии с прожиточным уровнем и представляет собой гарантированный федеральным законом размер месячной оплаты труда неквалифицированного работника, полностью отработавшего норму рабочего времени при выполнении простых работ в нормальных условиях.

Вознаграждение за труд складывается из трех частей: основной заработной платы, дополнительной оплаты и премии. Размер основной оплаты дифференцирован в зависимости от профессии, квалификации, трудности и сложности выполняемых работ.

Заработная плата строится на основе следующих принципов:

1. Сочетание централизованного регулирования заработной платы с самостоятельностью предприятий.
2. Повышение номинальной и реальной заработной платы.
3. Сочетание коллективного интереса с индивидуальными интересами.

4. Распределение заработной платы по количеству и качеству труда, вложенного каждым работником.
5. Связь оплаты труда с конечными результатами.
6. Опережающие темпы роста производительности труда с его оплатой.
7. Обеспечение рационального соотношения в оплате труда различных категорий работников.

Перечень принципов не ограничивается вышеназванными, и все они направлены на повышение роли оплаты труда в дальнейшем укреплении экономики предприятий.

Основными элементами заработной платы являются: нормирование труда, тарификация и порядок начисления оплаты труда по соответствующим формам и системам.

Нормирование труда – это количественная характеристика труда. Нормирование – это процесс установления меры затрат конкретного труда на изготовление единицы продукции или на выполнение работы, или на обслуживание средств производства, поголовья скота.

Тарифная система позволяет определить и соизмерить качественные различия труда, установить количественные соотношения между трудом различной степени сложности. Она представляет собой совокупность нормативных данных, которые позволяют определить оплату труда конкретного работника.

В сельском хозяйстве в растениеводстве и в животноводстве тарифицируются работы, в ремонтных мастерских – профессия.

Труд в сельском хозяйстве характеризуется многообразием. Соизмерить различные виды труда можно только с помощью определенной меры. Мерой качества труда является простой труд, способный в единицу времени создавать определенное количество материальных благ. В сельском хозяйстве оценка качества труда проведена через качество работ, то есть какого качества труд требуется для выполнения конкретной работы. Труд – наиболее важный фактор производства. Современная оценка качества труда –

это степень сложности самого труда, которая требует наличия у работников определенной степени квалификации, условий труда и т.д. В связи с многообразием труда в сельском хозяйстве и имеет место кратность некоторых работ, тарификация труда в этой отрасли выступает как оценка работ. Сельскохозяйственные работы оцениваются по факторам, признакам и показателям. Качество той или иной работы требует определенного качества труда от работника.

В условиях рыночной экономики появляется необходимость оценки трудовых процессов. Методические подходы для их оценки разработаны на Первом Международном конгрессе - «Женевская схема». По ней предложено различать следующие характеристики труда:

- нервно-психические и физические нагрузки;
- квалификацию (профессиональное образование, опыт работы, мыслительные способности);
- ответственность за средства труда, результаты процесса труда, и безопасность;
- влияние на работников окружающей среды [8].

На уровне предприятия, фирмы решают две задачи:

1. Обеспеченность трудовыми ресурсами;
2. Организация эффективного использования работников [7].

Эффективное использование рабочей силы зависит от многих факторов, одним из которых является организация рабочего места. В сельском хозяйстве этому вопросу не уделяется достаточного внимания.

Рабочее место является основой любого производственного процесса. Рабочее место это зона, оснащенная необходимыми техническими средствами, в которой совершается трудовая деятельность исполнителей, совместно выполняющих одну работу или операцию. Для тракториста или комбайнера рабочее место –это кабина трактора или комбайна с системой рычагов, инструментов и оборудования. От оснащенности рабочего места зависит эффективность работы исполнителя, производительность его труда.

По данным Генкина Б.М., в России 50 % управленческих работников заняты нормированием и оплатой труда [7]. С применением компьютеров число их сокращается. Но проблема организации рабочего места остается, особенно для сельского хозяйства.

Основные задачи организации рабочего места являются:

-максимальное использование производственных площадей, машин, оборудования;

- создание условий для применения наиболее рациональных методов работы;

-создание оптимальных условий труда;

-сокращение затрат ручного труда и т.д.

Главная задача дальнейшего производства – это активизация деятельности.

Все работы оценены и отнесены к соответствующим разрядам шести разрядных тарифных сеток.

При оценке конно-ручных и механизированных работ условия тарификации расчленяются по факторам, признакам и показателям.

Сложность определяется по применяемым орудиям труда, характеру технологического процесса. Тяжесть работы – это затраты физических усилий, положение тела работы исполнителя. Условия труда ночная, дневная смена, зрительная и слуховая напряженность, наличие пыли, газов, тряски ит.д. Ответственность работы определяют размером материального ущерба, который может быть нанесен предприятию в случае брака в работе, несоблюдение техники безопасности.

Тарификация работ, а не профессий связано с тем, что в растениеводстве специфической чертой трудовой деятельности рабочего является универсализм (выполнение до 10 и более работ).

В животноводстве также имеет место многообразие работ, но рабочий здесь выполняет ежедневно одни и те же операции. В связи с этим в животноводстве тарифицируется не отдельная работа, а комплекс работ.

Безусловно это упрощает решение проблемы тарификации рабочего, занятого в животноводстве, по профессии.

В современных условиях при появлении многообразия форм хозяйствования, развитии малых форм предприятий возникает необходимость оценки качества труда, а не качества работы.

Международный конгресс по оценке качества труда предложил следующие факторы:

- нервно-психические и физические нагрузки;
- квалификация;
- ответственность за средства труда, результаты процесса труда и безопасность;
- влияния на работника факторов окружающей среды.

Для оценки труда производственного персонала предложены были следующие факторы:

- знания;
- профессиональный опыт;
- способность принять работником решение в трудовом процессе;
- доля ручного труда;
- ответственность за использование ресурсов:
- психологические нагрузки;
- физические усилия;
- условия труда;
- вредность, риск.

Для каждого фактора вводится оценочный коэффициент.

Сложность оценки труда, трудовых процессов относится к работникам растениеводства. Связано это с тем, что он выполняет работы, характеризующие разнообразие качественных затрат труда.

И все же любая работа требует от исполнителя определенного качества. Но качество труда может быть выше, чем требуется для выполнения работы. Это учитывается в оплате труда.

При оценке труда, трудовых процессов по «Женевской схеме» нет связи между качеством труда и разнообразием работ, выполняющих работником. Оплата труда производится за качественный труд работника. Работнику присваивается квалификационный разряд и может быть определен месячный заработок в соответствие с этим разрядом.

В практике последних лет предложена Единая 18-разрядная тарифная сетка (ЕТС). Каждому разряду соответствует тарифный коэффициент и определена дифференциация разрядов по профессиям с учетом качественной характеристики труда. Для работников сельского хозяйства дополнительно рекомендованы коэффициенты за условия труда. Так для трактористов-машинистов, водителей автомобилей введен коэффициент равный 1,8, для работников животноводства – 1,5, для разнорабочих – 1,3, для руководителей и специалистов – 1,5.

Применение ЕТС возможно при проведении аттестации рабочих мест, аттестации профессий.

Практически эта работа не была выполнена, да и при анализе содержания ЕТС видно, что основой для её разработки явились шестиразрядные тарифные сетки, соответствующие разрядам тарифные коэффициенты. Так по ЕТС трактористы – машинисты отнесены к 6 – 10 разрядам. При определении тарифных ставок 10 разряд ЕТС соответствует 6 разряду шестиразрядной тарифной сетки, 9 разряд соответственно 5 разряду, 8 разряд соответственно 4 разряду ит.д.

Единая тарифная сетка для работников бюджетной сферы отменена, в сельском хозяйстве можно рекомендовать её отдельные элементы.

В трудах Никитина приведены квалификационные разряды трактористов-машинистов. В основу их установления приняты в основном применяемые средства производства. Более высокий разряд должен быть присвоен трактористу-машинисту, работающему на тракторах классом тяги свыше 10 кН, мощностью двигателя гусеничных – 100 л.с., колесных – от 80 л.с. и выше.

Оплата труда работников сельского хозяйства производится по формам и системам.

Традиционные формы заработной платы характеризуются соотношением между затратами рабочего времени, производительностью труда и величиной заработка.

Различают две базовые заработной платы- сдельную и повременную формы. При сдельной форме заработок работника определяется пропорционально объёму выполненной работы. При повременной оплате вознаграждение зависит от продолжительности затраченного на работу времени.

Системы оплаты труда строятся на основе форм оплаты труда с применением премирования. Основными действующими системами заработной платы являются: аккордно-премиальная, сдельно-премиальная, сдельно-прогрессивная, повременно-премиальная, повременно-премиальная с элементами сдельщины.

При сдельной форме и её системах оплата труда связана с конечными результатами работы коллектива. При её применении обеспечивается тесная связь между уровнем оплаты труда, производительностью труда и эффективностью производства. Оплата труда работников растениеводства производится по традиционным системам. Оплата производится за конечный результат работы коллектива, то есть за полученную продукцию. В течение года выплачивается аванс в счет оплаты за продукцию. Но с 1970 года был введен новый порядок начисления оплаты труда работникам растениеводства.

Оплата труда производится за объём выполненных работ и за полученную продукцию в конце года. Оплата за продукцию производится с учетом выполнения нормированного или планового задания.

При выполнении задания производства продукции от 80 до 100 % производится оплата в размере 1,25 заработка, начисленного в течение года за объём выполненных работ плюс дополнительная оплата, плюс

повышенная оплата, плюс доплата за классность и 1 % этого заработка за каждый процент перевыполнения планового или нормированного задания.

По этой системе прослеживается более тесная связь между индивидуальной и коллективной материальной заинтересованностью, более тесная связь между затратами труда и выходом продукции.

Эта система может успешно применяться для работников больших, средних и малых коллективов не зависимо от форм хозяйствования. Эта система более полно отвечает одному из принципов организации заработной платы – как простота и ясность начисления оплаты труда. Кроме того по этой системе распределяется коллективный заработок за конечные результаты труда бригады или звена. Распределение идет на оплату труда, выплаченную в течение года с учетом квалификации работников, с учетом количества и качества труда, вложенного каждым работником в общий коллективный результат работы.

Концепция модели заработной платы, так называемой бестарифной системы, которая применяется в промышленности и находит применение в сельском хозяйстве по сущности и содержанию похожа на сдельно-премиальную систему, применяемую для оплаты труда работников растениеводства с 1970 года. Но бестарифная система имеет несколько вариантов, которые успешно применяются для оплаты труда специалистов и работников промышленности и безусловно возможно их применение в сельском хозяйстве.

Бестарифный (распределительный) вариант ставит заработок работника в полную зависимость от конечных результатов работы трудового коллектива. Эта система находит применение в небольших по размеру коллективах, где имеется возможность учесть конечные результаты работы, где работники доверяют друг другу и руководителю, где имеются условия для коллективной материальной заинтересованности и коллективной ответственности за конечные результаты работы.

Коллективный заработок распределяется между членами бригады, звена с учетом оценки вклада каждым работником в общий результат.

Варианты бестарифной системы:

-система оплаты труда с использованием коэффициента стоимости труда;

-экспертная система оценки результатов труда;

-паевая система оплаты труда;

-комиссионная система оплаты труда;

-ставка трудового вознаграждения;

-система плавающих окладов.

В коллективах по производству продукции растениеводства может быть применены все системы за исключением комиссионной и системы плавающих окладов. Они более приемлемы для оплаты труда специалистов.

Коэффициент стоимости труда определяют по среднему заработку рабочего за последние 3-6 месяцев. Недостатком этой системы является то, что в нем не отражены изменившиеся условия труда.

Коэффициент стоимости труда возможно установить через коэффициент трудового участия [20,21,29].

Более приемлема оценка трудового вклада подразделений и отдельных работников экспертным советом.

Сельское хозяйство – одна из сложнейших отраслей экономики. Одна из главных особенностей сельского хозяйства является зависимость от природно-климатических условий. В области наблюдается разнообразие типов почв, климата. Климат характеризуется как резко континентальный. Резкое колебание климата происходит в течение суток. Значительная дифференциация наблюдается и в экономических условиях производства. В области выделено несколько территориальных зон, различающихся по природно-климатическим и экономическим условиям. По зонам имеются различия в уровне интенсификации и эффективности производства.

Необходимость постоянно сохранять и поддерживать плодородие почвы, знать биологические особенности развития растений и животных, требует от работников более высокой профессиональной подготовки. Особенности сельскохозяйственного производства определяют квалификационные требования к работникам сельского хозяйства. В условиях рыночной экономики особенности сельского хозяйства сохраняются. Но рыночная экономика предлагает и диктует необходимость перестройки экономических отношений в этой отрасли. Смысл реформы – дать товаропроизводителям возможность проявить самостоятельность, предпринимательство и инициативу, преодолеть отчуждение работников от собственности. Это будет достигнуто за счет изменения форм хозяйствования, совершенствования форм управления, выработки сознания работников как сохозяев основных средств производства и готовой продукции.

Особенностью сельскохозяйственного производства является и то, что в отрасли разработана и действует специфическая система машин. Центральное место в системе занимает мобильная техника. Основные сельскохозяйственные работы проводятся по периодам. Срок использования техники на отдельных операциях ограничен, занятость их исчисляется десятками часов, что приводит к высокой технической вооруженности труда, к высоким затратам на техническое обеспечение производства продукции.

Основная рабочая сила – это трактористы-машинисты. По квалификации тракторист – машинист равен или выше работников этой профессии, занятых в промышленности.

Тракторист–машинист должен знать устройство трактора, прицепные и навесные машины, уметь ремонтировать технику, знать биологию растений и животных, технологию возделывания сельскохозяйственных культур и содержание животных. Кроме того, тракторист-машинист работает на мобильной технике. Основной период их работ приходится на напряженный период, рабочий день его не нормирован.

В связи с высокими профессиональными и квалификационными требованиями оплата труда трактористов-машинистов должна быть выше, чем рабочего в промышленности.

Для трактористов-машинистов установлены более высокие тарифные ставки по сравнению с оплатой рабочих конно-ручных работ и рабочих, занятых по уходу за животными. Однако оплата труда механизаторов сельского хозяйства, как и других работников этой отрасли, ниже рабочего промышленности в два раза.

В связи с внедрением в сельском хозяйстве системы машин, универсализацией рабочих машин, расширением номенклатуры машин, привлечением импортной техники требуется дальнейшее повышение профессионального уровня трактористов-машинистов, занятых в сельском хозяйстве.

Труд в сельском хозяйстве характеризуется как физически трудный, производственно-сложный и ответственный. Его специфика состоит в том, что он находится в сильной зависимости от естественных факторов производства. Основой технологического процесса сельскохозяйственного производства являются биологические процессы.

Экономический процесс воспроизводства в сельском хозяйстве тесно переплетается с естественным процессом. Это приводит к несовпадению рабочего периода с периодом производства.

В качестве меры труда в сельском хозяйстве выступает количество и качество труда. Продукция в основных отраслях поступает в конце периода или в конце года. Происходит разрыв между затратами труда и выходом продукции. Затраты труда произведены в течение года или двух лет, а продукцию получают один раз.

Эти особенности вызывают необходимость повышать индивидуальную материальную заинтересованность в промежуточных результатах труда. Для работников растениеводства предусмотрена дополнительная оплата за качественное выполнение сельскохозяйственных работ.

Также работникам выплачивается повышенная оплата на период уборки урожая. Предусмотрено премирование за текущие результаты работы. Предусмотрено до пятидесяти доплат и надбавок, они предназначены для стимулирования дополнительной загрузки работников в течение рабочего дня.

Введение доплат и надбавок усложняет организацию оплаты труда, нарушается один из её принципов – простота и ясность оплаты труда.

В сельском хозяйстве оценка качества труда проведена через качество работ. Все работы оценены и отнесены к соответствующим разрядам шести разрядных тарифных сеток.

В современных условиях при появлении многообразия форм хозяйствования должна быть оценка не работы, а оценка качества труда, трудовых процессов.

Сложность оценки труда, трудовых процессов относится к работникам растениеводства. Связано это с тем, что он выполняет работы, характеризующие разнообразие качественных затрат труда. И все же любая работа требует от исполнителя определенного качества. Но качество труда может быть выше, чем требуется для выполнения работы. Это учитывается в оплате труда. Растениеводство одна из сложнейших отраслей сельского хозяйства.

Основой технологии возделывания сельскохозяйственных культур являются биологические процессы. Труд работников сельского хозяйства находится в зависимости от естественных факторов производства. Результаты труда зависят от природно-климатических условий. Кроме того, он выступает в большей мере как коллективный.

Оплата труда работников растениеводства производится по аккордно-премиальной сдельно-премиальной, повременно-премиальной и бестарифной системам.

В целях повышения индивидуальной материальной заинтересованности введены доплаты за повышения квалификации, за рост

производительности труда, за расширение зоны обслуживания, за совмещение профессий. Оплата труда рабочих растениеводства производится по многим показателям, что усложняет начисление оплаты труда. Оплата труда от вновь созданной стоимости, оплата на основе купли-продажи, применение бестарифной системы позволит усилить её стимулирующую функцию.

Основной формой организации труда в этой отрасли является бригада, состоящая из коллектива работников. За бригадой закреплена земля и техника.

Животноводство – одна из сложнейших отраслей сельского хозяйства. В качестве основных средств производства здесь выступают живые организмы. От работника требуется знание биологии развития животных, знания технологии производства продукции, знания техники и оборудования. Все это обуславливает более высокую квалификацию животноводов и более высокую оплату их труда. На животноводческих комплексах предъявляются более высокие требования к профессиональному уровню работников, в связи с тем, что основное время работники затрачивают на обслуживание не животных, а оборудования и оплата их выше, чем на обычных механизированных фермах.

В животноводстве для работников установлены технически обоснованные нормы обслуживания. Учет выхода продукции ведется по группе животных, закрепленных за работниками, и оплата труда начисляется за произведенную продукцию. Это усиливает индивидуальный интерес, индивидуальную материальную заинтересованность. На животноводческих комплексах при технологическом разделении труда, выполнение работ коллективное и здесь получает развитие коллективная материальная заинтересованность.

Трудовые функции работников животноводства в течении года остаются постоянными. Каждый работник, занятый на ферме выполняет одни и те же операции по производству продукции.

По мере внедрения на фермах комплексной механизации работники специализируются по видам работ. Требования к квалификации и профессиональным знаниям работников возрастают.

В животноводстве имеется несколько отраслей, которые отличаются выходом продукции, средствами производства, технологией производства продукции.

В условиях области в животноводстве имеет место сезонность производства. В летний период выход продукции выше, чем в стойловый период, что обуславливает дифференциацию расценок за единицу продукции.

Продукция животноводства поступает ежедневно или 1-2 раза в год. От некоторых видов скота получают несколько видов продукции. Это требует распределения тарифного фонда на основную и сопряженную продукцию. На животноводческих комплексах при технологическом разделении труда, выполнение работ коллективное и здесь получает развитие коллективная материальная заинтересованность

Оплата работников вспомогательных производств не претерпела изменений.

В условиях развития малых предприятий широкое применение находит бестарифная система оплаты труда.

Бестарифный (распределительный) вариант организации заработной платы ставит заработок работника в полную зависимость от конечных результатов работы коллектива. Принцип бестарифной системы оплаты труда заключается в том, что работнику не устанавливается твердый оклад или тарифная ставка.

По данной системе заработная плата представляет собой долю работника в фонде оплаты труда подразделения или предприятия.

Применять её можно только там, где имеется возможность учесть конечные результаты, есть условия для общей заинтересованности и члены трудового коллектива хорошо знают друг друга и доверяют руководителю и

специалистам. Такую систему применяют в небольших по размеру коллективах.

Оплаты труда работника зависит от его квалификационного уровня, от фактически отработанного времени и от фонда заработной платы, начисленной по конечному результату.

Самое главное в бестарифной системе оплаты труда является то, что она изменяет психологию работника. Он знает, что его заработная плата будет увеличиваться за счет роста производительности труда, за счет роста его квалификации, использования прогрессивных приемов, использования внутрипроизводственных резервов.

Появляется необходимость применения нескольких вариантов распределения коллективного заработка. Нашли применения такие варианты бестарифной системы как использование коэффициента стоимости труда, экспертная система оценки труда, паевая, комиссионная системы, ставка трудового вознаграждения и система плавающих окладов

В основном эти варианты применяются при распределении коллективного заработка. Сущность этих вариантов сводится к оценке трудового вклада каждым работником в общий результат условно, с учетом потенциальных возможностей работника, а не его фактические и реальные результаты.

Бестарифная система оплаты труда не универсальна, она может применяться наряду с другими системами, в том числе и традиционными.

Сложившаяся система оплаты труда на сельскохозяйственных предприятиях в целом не отвечает современным требованиям. Ослаблена её связь с выходом продукции, не действуют её воспроизводственная и стимулирующая функции. Регулирующая функция, связанная со спросом и предложением, также не выполняет свою роль при технологическом разделении труда, выполнение работ коллективное и в сельском хозяйстве получает развитие коллективная материальная заинтересованность.

Трудовые функции работников животноводства в течении года остаются постоянными. Каждый работник, занятый на ферме выполняет одни и те же операции по производству продукции.

По мере внедрения на фермах комплексной механизации работники специализируются по видам работ. Требования к квалификации и профессиональным знаниям работников возрастают.

В животноводстве имеется несколько отраслей, которые отличаются выходом продукции, средствами производства, технологией производства продукции.

В условиях области в животноводстве имеет место сезонность производства. В летний период выход продукции выше, чем в стойловый период, что обуславливает дифференциацию расценок за единицу продукции.

Продукция животноводства поступает ежедневно или 1-2 раза в год. От некоторых видов скота получают несколько видов продукции. Это требует распределения тарифного фонда на основную и сопряженную продукцию.

Оплата труда работников основных отраслей производится по традиционным формам и системам. Широко применяется сдельно-премиальная система, аккордно-премиальная, сдельно-прогрессивная, повременно-премиальная и повременно-премиальная с элементами сдельщины.

Оплата работников вспомогательных производств не претерпела изменений

Труд работников автотранспорта оплачивается по сдельной и повременной формам. При сдельной системе оплата производится по расценкам за т/км и за тонну перевезенного груза. Работники автотранспорта премируются за своевременное и качественное проведение работ и за конечные результаты работы подразделений и предприятия.

Оплата труда работников ремонтных мастерских производится по повременной и сдельной формам. Особенностью оплаты является то, что в

ремонтных мастерских тарифицируются работы и профессия. Оплата производится за объём выполненных работ с учетом квалификационного разряда рабочего. Предусмотрена меж разрядная разница, то есть разница между тарифной ставкой присвоенного рабочему разряду и тарифной ставкой по которой расценивается выполняемая работа, если она составляет более одного разряда при выполнении нормы выработки.

Работники ремонтных мастерских премируются за качественное и своевременное проведение ремонтных работ, за конечные результаты подразделения и предприятия.

Оплата труда работника зависит от его квалификационного уровня, от фактически отработанного времени и от фонда заработной платы, начисленной по конечному результату, возможностей работника, а не его фактические и реальные результаты.

Дальнейшее техническое перевооружение сельского хозяйства, развитие и укрепление материально-технической базы, совершенствование организационно-экономических отношений позволит исключить некоторые особенности производства сельскохозяйственной продукции и особенности в оплате труда работников этой отрасли.

Современное состояние оплаты труда на сельскохозяйственных предприятиях

Государственная программа развития сельского хозяйства, регулирования рынка сельскохозяйственной продукции, сырья и продовольствия на 2012-2020 годы определила приоритетное развитие отрасли в экономической политике государства. Развитие сельского хозяйства призвано решить проблему обеспечения населения продовольствием, достаточно производить сырья.

Необходимо ускоренное развитие животноводства, создание прочной кормовой базы, укрепление материально-технической базы,

совершенствования экономических отношений. В стратегии развития аграрной сферы определены основные направления в решении проблемы повышения конкурентоспособности отечественных производителей на внутреннем рынке [3]. Это внедрение интенсивных технологий, внедрение достижений научно-технического прогресса, социальные условия, исключение диспаритета цен на сельскохозяйственную и промышленную продукцию, создание комплексов. Проблемы совершенствования аграрной сферы связано с активизацией человеческого фактора.

Повышение материальной заинтересованности работников в результатах труда будет способствовать росту производительности труда, повышению эффективности сельскохозяйственного производства. Основой материального стимулирования является заработная плата.

Сложившаяся система оплаты труда на сельскохозяйственных предприятиях в целом не отвечает современным требованиям. Ослаблена её связь с выходом продукции, не действуют её воспроизводственная и стимулирующая функции. Регулирующая функция, связанная со спросом и предложением, также не функционирует. Социальная функция не выполняет своей роли. Уровень жизни работников и их семей остается крайне низким.

Таблица 4 – Среднемесячная заработная плата работников сельскохозяйственных организаций Иркутской области за 2012-2016 гг. руб.

Показатели	Годы				
	2012	2013	2014	2015	2016
Рабочие, занятые в с.-х. производстве	15932	18910	22170	24431	26931
Трактористы-машинисты	11235	14103	16355	18181	20577
Доярки	12639	15183	19070	20233	21926
Скотники крупного рогатого скота	10299	12113	14826	16703	21284
Свинари	34653	41190	52491	59974	67267
Птичницы	21092	24193	26347	28039	29149

Как видно по данным таблицы 4, среднемесячная заработная плата работников сельскохозяйственного производства в Иркутской области растет. Так, в 2016г. она возросла по сравнению с 2012 г. в 1,7 раза. За этот период был повышен минимум заработной платы, а также возросла урожайность основных сельскохозяйственных культур и продуктивность скота.

Таблица 5- Производительность труда в сельскохозяйственных организациях в Иркутской области за 2012-2016 гг.

Показатели	2012	2013	2014	2015	2016
Валовая продукция, млн. руб.	19961,6	22929,7	24791,2	26502,7	28774,9
Количество работников, чел.	11962	10696	10054	9877	9363
Производство продукции на 1 работника, занятого в с.-х. производстве, тыс. руб.	1668,7	2143,8	2465,8	2682,7	3073,2
Базисный индекс	-	1,28	1,48	1,6	1,84

Как видно по данным таблицы 5, за 2012-2016гг. производительность труда работников сельскохозяйственного производства Иркутской области возросла. За анализируемый период темп роста производительности труда составил 1,84.

Таблица 6- Соотношение темпов роста производительности труда и его оплаты в сельском хозяйстве Иркутской области за 2012-2016 гг.

Показатели	2012	2013	2014	2015	2016
Производство валовой продукции на 1 работника, тыс.руб.	1668,7	2143,8	2465,8	2682,7	3073,2
Базисный индекс	-	1,28	1,48	1,61	1,84
Среднемесячная заработная плата 1 работника, занятого в с.-х. производстве, руб.	15932	18910	22170	24431	26931
Базисный индекс	-	1,19	1,39	1,53	1,69

За анализируемый период рост производительности труда превышает рост заработной платы. Сельскохозяйственные предприятия приобретают новую высокопроизводительную технику, внедряют прогрессивные технологии, совершенствуют организацию труда.

Одним из основных направлений повышения эффективности сельскохозяйственного производства является стимулирующая система оплаты труда.

В условиях полной самостоятельности товаропроизводителей развитие получает остаточный принцип распределения с применением внутрихозяйственных хозрасчетных цен. Интересен опыт оплаты труда по нормативу от хозрасчетного дохода союза совладельцев-собственников «Шухтынское» Акушинского района республики Дагестан.

Таблица 7 - Распределение хозрасчетного дохода рабочим молочно-товарной фермы, тыс. р.

Показатели	Доярки	Скотники	Отраслевые специалисты	Бригадир	Учетчик, веттехник
Молоко	3300	142,6	112,1	80,9	8,1
Доход предприятию-40%	1320	-	-	-	-
Остаток	1980	142,6	-	-	-
Материальные затраты	1188	-	-	-	-
Остаток	792	142,6	-	-	-
18% пастухам	142,6	-	-	-	-
12% отраслевым специалистам	95,0	17,1	-	-	-
Остаток	554,4	125,5	-	-	-
10% обслуживающему персоналу	54,4	14,3	11,2	-	-
10% обслуживающему персоналу	54,4	14,3	11,2	-	-
Хозрасчетный доход	499	-	112,2	80,9	8,1
Отчисления учетчику-10%	-	-	-	8,1	-
Доход рабочих	499	111,2	100,9	72,8	8,1

Данный опыт организации заработной платы применен в СПК «Окинский» Зиминского района.

Распределение хозрасчетного дохода покажем на примере работы молочно-товарной фермы, где каждый работник выступает как хозрасчетная единица.

Заработная плата всех работников увязана с производством молока. Хозрасчетной единицей здесь выступает коллектив доярок. В растениеводстве хозрасчетной единицей является растениеводческая бригада. Применение данного варианта организации оплаты труда позволяет повысить коллективную материальную заинтересованность работников в результатах труда, в увеличении объемов производства продукции, повышении производительности труда.

Таким образом, увеличение доходов работников сельскохозяйственного производства связано с повышением производительности труда работников, увеличением объемов производства конкурентоспособной продукции. Рост заработной платы работников сельскохозяйственных предприятий способствует снижению показателей безработицы в сельской местности.

4. ВЛИЯНИЕ БЕЗРАБОТИЦЫ НА СОЦИАЛЬНО-ЭКОНОМИЧЕСКОЕ РАЗВИТИЕ ИРКУТСКОЙ ОБЛАСТИ

Занятость населения является одним из основных индикаторов национальной экономики, который отражает уровень использования трудовых ресурсов и возможности экономического развития страны и одновременно выступает одним из инструментов обеспечения экономической безопасности в социальной сфере.

Социально-экономические последствия безработицы рассматриваются наряду с проблемами бедности и социальной нестабильности как одни из наиболее острых глобальных и национальных проблем.

На практике очень часто оценивается лишь экономический эффект безработицы в виде количества высвобожденных работников и сумм выплаченных пособий, а социальные последствия, которые трудно выделяются и носят кумулятивный характер, практически не оцениваются. Однако степень негативного воздействия безработицы на положение в стране зависит от конкретных параметров социальной ситуации. Так, в силу низкой материальной обеспеченности россиян и безработных в особенности, а также вследствие несравненно более высокой социальной напряженности в обществе уровень безработицы, который может вызвать социальные потрясения, в России значительно ниже, чем на Западе.

Из всех макроэкономических проблем, с которыми сталкиваются страны, безработица представляет наибольшую угрозу их социально-экономическому строю и благополучию.

Безработица оказывает влияние практически на все стороны общественной жизни:

- экономику, которая сжимается в результате неэффективного использования ресурсного потенциала страны (безработные не участвуют в создании национального продукта и дохода);

- социальную сферу, которая деградирует под давлением преступности, пьянства, падения общественной морали, кризиса семейных отношений, роста психосоматических расстройств и других социальных издержек — традиционных спутников высокой безработицы;

- политику, которая может под влиянием безработицы или даже ее угрозы претерпеть существенные изменения как в сторону усиления авторитаризма власти, так и в сторону безответственного популизма;

- психологию отношений, в виде деформации личности безработного и его социальных связей, выражающееся в появлении жизненной депрессии у вынужденно незанятых граждан, потере ими квалификации и практических навыков; обострении семейных отношений и распадах семей, сокращении внешних социальных связей безработного.

В этой связи возникает потребность детального рассмотрения последствий безработицы. Это позволит более четко обозначить границы проблемы и наметить пути выхода из кризисной ситуации, сообразуясь с особенностями социального, экономического и политического развития страны на современном этапе.

Обобщив научные источники составим классификацию наиболее значимых, социальных и экономических последствий безработицы, рассматриваемых с точки зрения отрицательного и положительного влияния на экономику России и Иркутской области.

I. Социальные последствия безработицы

Отрицательные

1. Обострение криминогенной ситуации.
2. Усиление социальной напряженности.
3. Рост количества физических и душевных заболеваний.
4. Увеличение социальной дифференциации.
5. Снижение трудовой активности.

Положительные

1. Повышение социальной ценности рабочего места.

2. Увеличение личного свободного времени.
3. Возрастание свободы выбора места работы.
4. Увеличение социальной значимости и ценности труда.

II. Экономические последствия безработицы

Отрицательные

1. Обесценивание последствий обучения.
2. Сокращение производства.
3. Затраты на помощь безработным.
4. Утрата квалификации.
5. Снижение жизненного уровня.
6. Недопроизводство национального дохода.
7. Снижение налоговых поступлений.

Положительные

1. Создание резерва рабочей силы для структурной перестройки экономики.
2. Конкуренция между работниками как стимул к развитию способностей к труду.
3. Перерыв в занятости для переобучения и повышения уровня образования.
4. Стимулирование роста интенсивности и производительности труда.

Необходимо помнить и о том, что безработица - опасное и в политическом отношении явление. На волне массовой безработицы возникли самые реакционные в истории человечества политические режимы (примером может служить приход к власти Гитлера в Германии и Пиночета в Чили).

Безработица имеет и значительные психологические последствия, зачастую менее очевидные, но более серьезные, чем социально-экономические.

Основные среди них следующие:

- обострение криминогенной ситуации, рост преступности, поскольку значительное число правонарушений и преступлений совершается неработающими лицами;

- повышение числа самоубийств, психических и сердечнососудистых заболеваний, смертности от алкоголизма, в целом случаев девиантного поведения.

Последствия безработицы носят долговременный характер. Бывший безработный и после трудоустройства характеризуется пониженной трудовой активностью, комфортностью поведения, что требует значительных усилий по реабилитации безработных.

Серьёзность экономических, социальных, политических и психологических последствий безработицы служит основанием для включения в число основных макроэкономических функций государственной и региональной политики регулирования рынка труда и стабилизации занятости.

В современных условиях, при исследовании проблем безработицы населения России необходимо учитывать региональные особенности формирования и функционирования регионального рынка труда, так как ключевым индикатором эффективности социально-экономического развития регионов России является уровень безработицы.

Рассмотрим ситуацию с занятостью и безработицей на примере Иркутской области.

В январе-ноябре 2017 года органы занятости населения проводили работу с 94 582 гражданами, обратившимся за содействием в поиске работы (с учетом граждан, обратившихся за содействием в поиске работы, на начало отчетного периода – 20 216 человек), это на 5,1% меньше аналогичного периода 2016 года (99 652 гражданина).

Трудоустроено, направлено на профобучение и снято с учета по другим причинам 48 484 человека.

В январе-ноябре 2017 года в органы занятости населения обратилось по

вопросу трудоустройства 74 366 граждан (из них 59 746 незанятых трудовой деятельностью) против 77 121 гражданина, обратившегося по вопросу трудоустройства (из них 62 295 - незанятых трудовой деятельностью) в 2016 году.

Численность зарегистрированных безработных на 01.12.2017 составила 13 063 гражданина против 15 943 человек на начало года.

Уровень зарегистрированной безработицы по Иркутской области на 01.12.2017 составил 1,0% (на 01.12.2016 – 1,1%).

С заявлением о предоставлении государственной услуги по информированию о положении на рынке труда в органы занятости населения обратилось 100 033 гражданина и 15 277 работодателей.

При содействии органов занятости населения в январе-ноябре 2017 года нашли работу 44 613 человек или 60% от обратившихся по вопросу трудоустройства.

По состоянию на 01.12.2017 состояли на учете в органах занятости населения 18 287 человек, ищущих работу, из них 18 125 незанятых трудовой деятельностью (по состоянию на 01.12.2016 – 20 323 человека, ищущих работу, из них 20 145 незанятых трудовой деятельностью).

Рассмотрим численность и состав безработных Иркутской области.

В январе-ноябре 2017 года органами занятости населения присвоен статус безработного 31 513 гражданам (в январе-ноябре 2016 года – 36 135 гражданам).

С учетом безработных, стоящих на учете на начало года, органы занятости населения проводили работу с 47 456 безработными гражданами (в январе – ноябре 2016 года с 50 847 безработными гражданами).

Снято с учета 34 457 безработных граждан, что составляет 72,6% от безработных граждан, с которыми проводили работу органы занятости населения.

На 01.12.2017 состояли на учете в органах занятости населения 13 063 безработных гражданина, из них получили пособие по безработице 10 953

гражданина (по состоянию на 01.12.2016 – 14 020 безработных граждан, из них получили пособие по безработице - 11 673 гражданина).

Среди безработных женщины составляют – 56,4% (на 01.12.2016 – 55,0%), молодежь в возрасте 16-29 лет – 23,5% (на 01.12.2016 – 25,4%). На долю безработных граждан, проживающих в городах, приходится – 68,4%, в сельской местности – 31,6%(на 01.12.2016 соответственно 73,0% и 27,0%).

Рассмотрим основные показатели занятости и безработицы в Иркутской области в январе-ноябре 2015-2017 гг. в таблице 8.

По сравнению с началом 2017 года в 6 Центрах занятости населения Иркутской области произошло увеличение численности зарегистрированных безработных, наибольшее зарегистрировано в: Осинском районе (35 чел. или на 23,5%), Жигаловском районе (15 чел. или на 20%), Боханском районе (26 чел. или на 9,6%).

Таблица 8 – Основные показатели занятости и безработицы в Иркутской области в январе-ноябре 2015-2017 гг.¹

Наименование показателя	Годы			2017 г. в % к 2015г.
	2015	2016	2017	
Численность экономически активного населения, тыс. чел.	1239,8	1259,4	1247,5	100,62
Число обратившихся по вопросу трудоустройства, чел.	77979,0	77121,0	74366,0	95,37
Нашли работу, чел.	38388,0	41145,0	44613,0	116,22
Уровень трудоустройства в % от обратившихся	49,2	53,4	60,0	121,86
Численность зарегистрированных безработных, чел.	16369,0	14020,0	13063,0	79,80
Уровень зарегистрированной безработицы, %	1,3	1,1	1,0	76,92
Коэффициент напряженности, ед.	0,5	0,6	0,5	100,00

^{1.} по данным Министерства труда и занятости Иркутской области

В 29 Центрах занятости населения Иркутской области произошло снижение численности зарегистрированных безработных, наибольшее

зарегистрировано в: г. Саянске (158 чел. или на 53,4%), Качугском районе (48 чел. или на 34%), Нукутском районе (76 чел. или на 31,9%).

По данным Территориального органа Федеральной службы государственной статистики по Иркутской области, численность экономически активного населения Иркутской области составляет 1 247,5 тыс. человек.

Численность зарегистрированных безработных на конец ноября 2017 года составила 13,1 тыс. чел., что на 20,2% ниже, чем за аналогичный период 2015 года (16,4 тыс. чел.), уровень зарегистрированной безработицы составил 1,0%, что ниже на 0,3 п.п. уровня аналогичного периода 2015 года (1,3%).

Абсолютный прирост численности безработных в Иркутской области за 2016-2017 гг. представлен на рисунке 1.

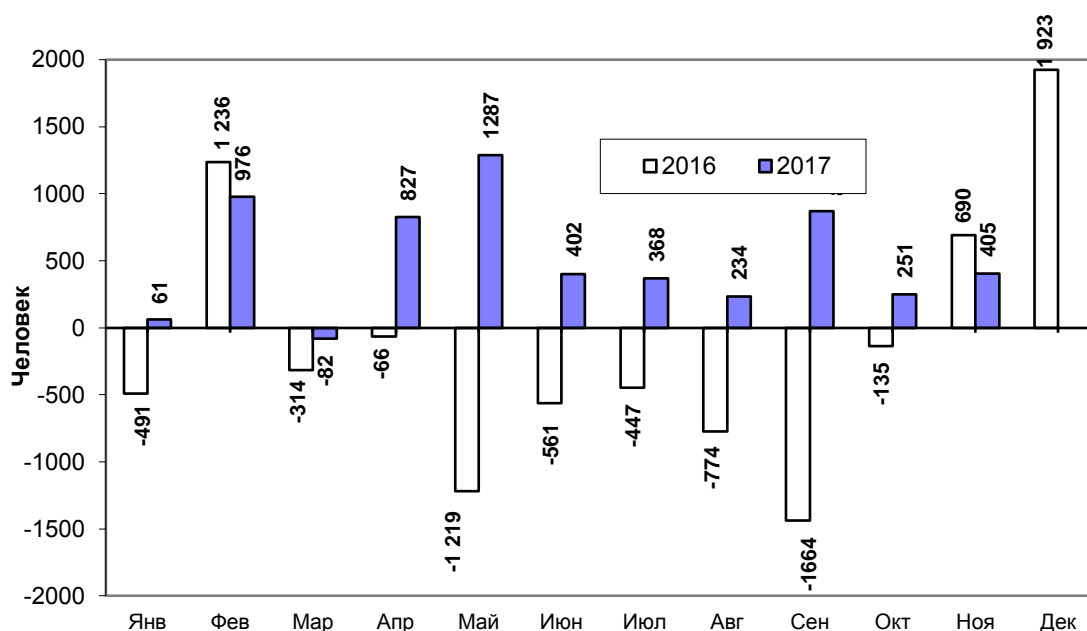


Рисунок 1 – Абсолютный прирост численности населения Иркутской области за 2016-2017 гг.(в человеках)

Коэффициент напряженности на рынке труда составляет 0,5 чел. незанятых трудовой деятельностью в расчете на одну заявленную в органы занятости вакансию, что аналогично показателю, сложившемуся на конец первого полугодия 2015 года (0,5 чел.). Основной проблемой в сфере занятости населения Иркутской области является дисбаланс спроса и

предложения рабочей силы. Работодателями востребованы рабочие специальности (более 80% заявок), вместе с тем только 55% граждан, зарегистрированных в органах занятости, имеют рабочие профессии. Кроме того, имеется так называемая социально-демографическая диспропорция рынка труда, которая возникает вследствие пониженной конкурентоспособности отдельных групп населения – молодежи, инвалидов, женщин с малолетними детьми.

По состоянию на 01.12.2017 органы занятости населения Иркутской области располагали сведениями о потребности предприятий в 39 518 работников (33 766 на 01.12.2016), в том числе 31 075 - по рабочим профессиям (27 002 на 01.12.2016). На одного гражданина, состоящего на учете в органах занятости, приходится около 2 свободных вакансий (напряженность на рынке труда составляет - 0,5 человек незанятых трудовой деятельностью), что на 0,1 п.п. меньше чем в аналогичном периоде прошлого года.

Изменение численности граждан не занятых трудовой деятельностью, безработных граждан и вакансий в Иркутской области за период с 2013-2017 гг. представлено на рисунке 2.

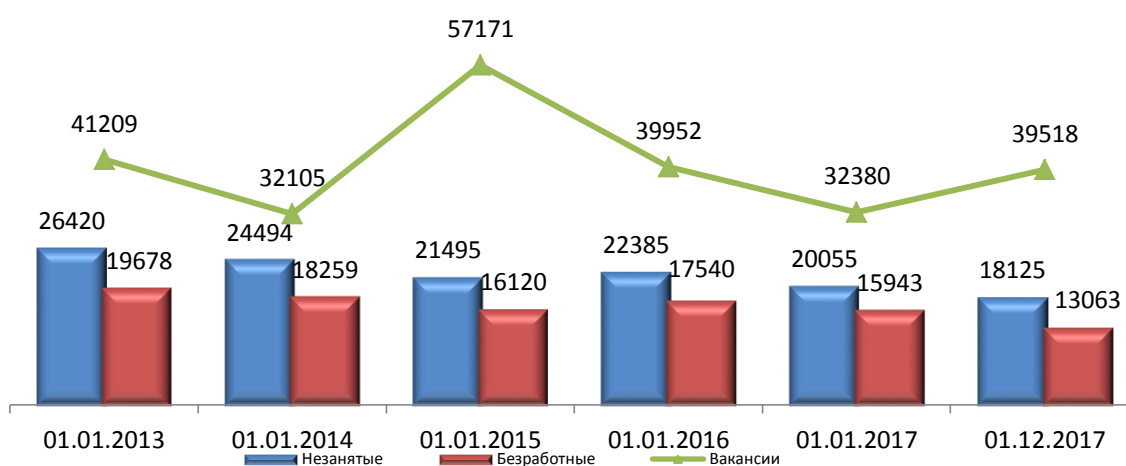


Рисунок 2 – Динамика изменения численности граждан не занятых трудовой деятельностью, безработных граждан и вакансий в Иркутской области за период с 2013-2017 гг.(в человеках)

Рассмотрим ситуацию с безработицей в моногородах Иркутской области.

В Иркутской области расположено 8 городов, включенных в актуализированный перечень монопрофильных населенных пунктов: Саянск, Усть-Илимск, Черемхово, Шелехов, Байкальск, Железногорск-Илимский, Тулун и Усолье-Сибирское.

По состоянию на 01.12.2017 численность зарегистрированных безработных в моногородах составила: Саянске – 138 человек, Усть-Илимске – 496 человек, Черемхово – 522 человека, Шелехове – 271 человек, Байкальске – 73 человека, Железногорске-Илимском – 96 человек, Тулуне – 496 человек, Усолье-Сибирском – 333 человека.

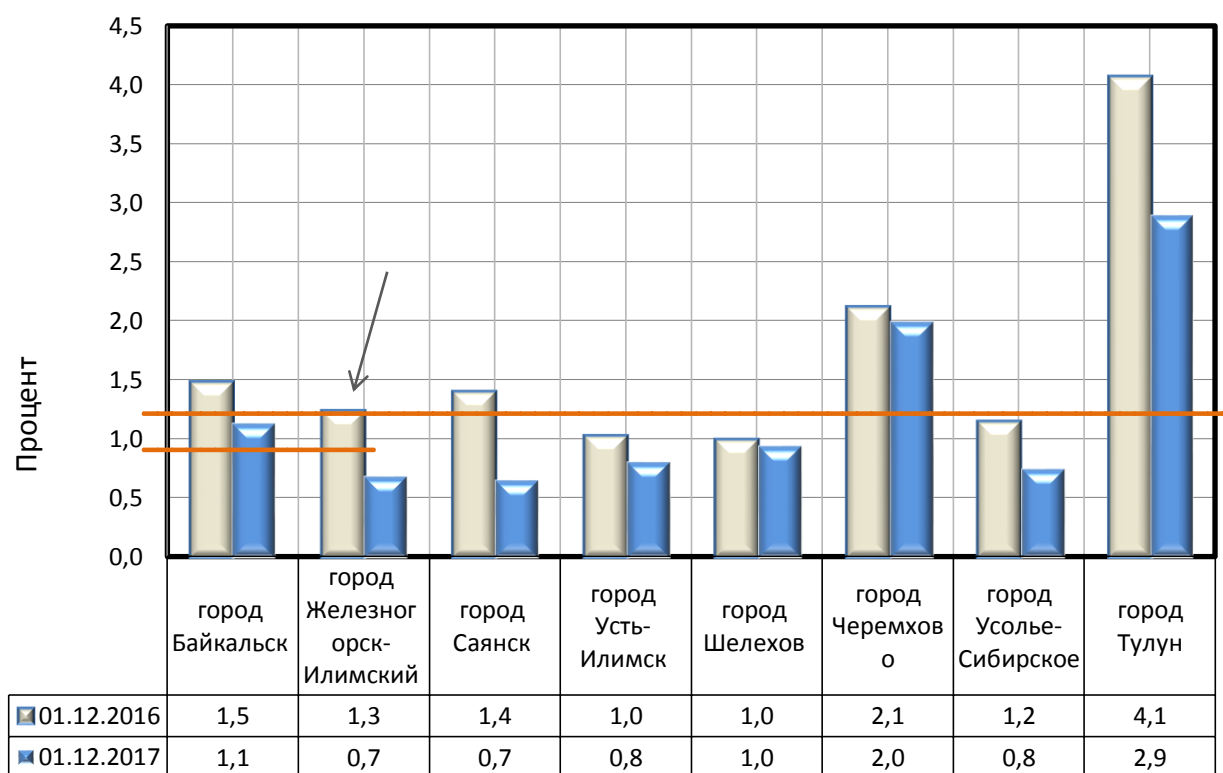


Рисунок 3 – Уровень зарегистрированной безработицы в моногородах Иркутской области (в процентах)

Экономические и социальные последствия безработицы свидетельствуют о том, что это достаточно опасное для общества и для

личности явление, которое требует проведения активной политики занятости. Поэтому состояние рынка труда является важнейшим индикатором социально-экономического развития Иркутского региона.

Таблица 9 – Уровень зарегистрированной безработицы по городам и районам Иркутской области

ГОРОДА И РАЙОНЫ ИРКУТСКОЙ ОБЛАСТИ	Численность зарегистрированных безработных граждан, чел.		Уровень зарегистрированной безработицы, в %.	
	на 01.12.2016	на 01.12.2017	на 01.12.2016	на 01.12.2017
Ангарск	622	540	0,45	0,41
Балаганский район	121	131	2,83	3,10
Бодайбо	53	56	0,37	0,42
Братск	792	546	0,60	0,42
Братский район	402	422	1,29	1,39
Жигаловский район	65	90	1,49	2,13
Заларинский район	214	252	1,43	1,70
Зима	211	220	1,09	1,28
Зиминский район	121	174	1,42	2,08
Иркутск	1814	1277	0,56	0,40
Иркутский район	308	318	0,61	0,53
Катангский район	145	114	9,63	4,94
Качугский район	145	93	1,38	1,14
Казачинско-Ленский район	158	127	1,73	1,42
Киренский район	303	270	4,11	3,44
Куйтунский район	375	436	2,52	2,89
Мамско-Чуйский район	82	104	3,60	4,94
Нижнеудинск	262	289	1,23	1,12
Нинжнеудинский район	300	307	2,26	2,99
Нижнеилимский район в том числе	433	401	1,71	1,66
г.Железногорск-Илимский	119	96	0,86	0,69
Ольхонский район	194	198	3,44	3,38
Саянск	246	138	1,15	0,66
Слюдянский в том числе	236	205	1,72	1,54
г.Байкальск	92	73	1,44	1,14
Тайшет	311	348	1,14	1,32
Тайшетский район	172	176	0,86	0,88
Тулун	599	496	3,39	2,90
Тулунский район	483	456	4,46	4,80

Усолъе -Сибирское	429	333	1,04	0,80
Усольский район	191	162	0,64	0,54
Усть- Илимск	575	496	0,90	0,82
Усть- Илимский район	179	154	3,20	1,74
Усть- Кут	457	423	1,50	1,44
Усть- Удинский район	169	162	2,27	2,43
МО "город Черемхово" в том числе	779	961	1,57	1,95
МО "город Черемхово"	457	522	1,73	2,00
МО "город Свирск"	135	167	2,04	2,53
Черемховский район	187	272	1,12	1,64
Чунский район	599	671	2,74	3,10
Шелеховский район в том числе	351	358	0,94	0,96
г.Шелехов	234	271	0,85	0,99
Аларский район	165	159	1,42	1,41
Баяндаевский район	126	130	1,71	1,76
Боханский район	217	297	1,54	2,11
Нукутский район	212	162	2,64	2,16
Осинский район	134	184	1,52	2,00
Эхирит- Булагатский район	270	227	1,83	1,54
ВСЕГО по области	13330	13063	1,11	1,05**

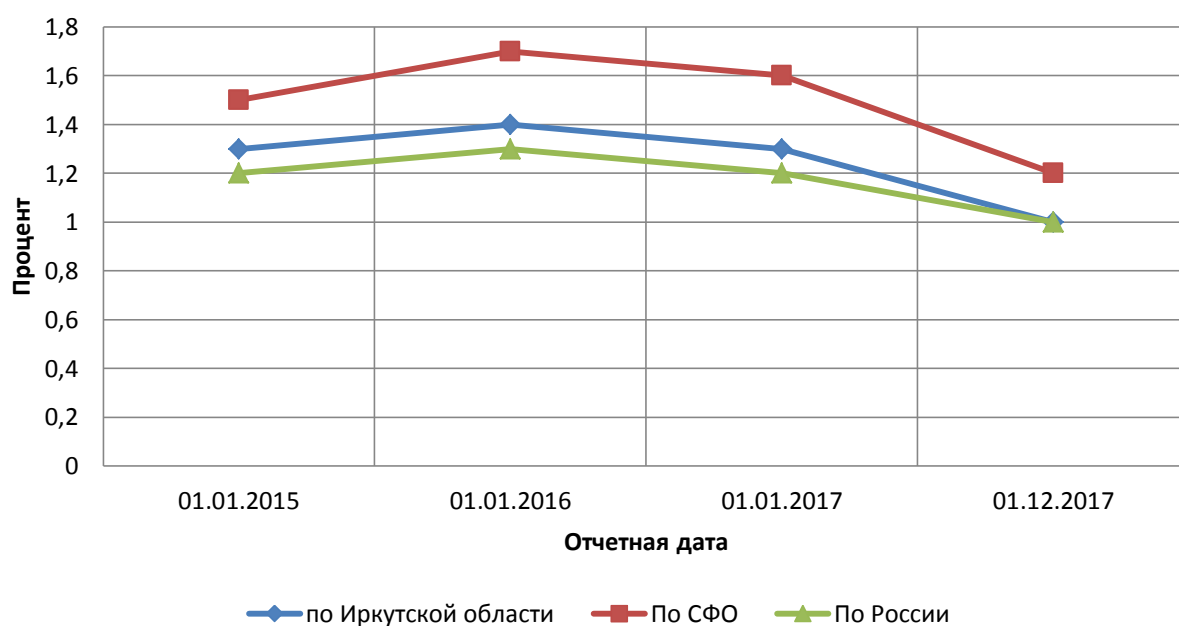


Рисунок 4 – Уровень зарегистрированной безработицы (в процентах к экономически активному населению) в 2015-2017 гг.

Уровень зарегистрированной безработицы (отношение численности зарегистрированных безработных к численности экономически активного населения) составил на 01.01.2017 по Иркутской области – 1,3%, по России – 1,2%, по СФО – 1,6%, на 01.12.2017 по Иркутской области – 1%, по России – 1%, по СФО – 1,3%.

Таблица 10 – Показатели занятости Иркутской области по сравнению с соседними регионами в январе-ноябре 2017 года

РЕГИОНЫ	Числен. экономич. активного населения (тыс. чел)	Число обратив. повопр. труд-ва (чел.)	Нашли работу (чел.)	Уровень трудоустройства в % от обратившихся	Числен. безраб. на 01.12.17 (чел.)	Уровень зарегистр. безработицы, %	Коэффициент напряженности, ед	Вакансии на конец периода строка
Иркутская область	1247,5	74 366	44 613	60,0	13 063	1,0	0,5	39 518
Республика Алтай	98,6	7 954	4 045	50,9	2 275	2,3	2,1	1 159
Республика Бурятия	452,0	23 216	12 156	52,4	5 768	1,3	0,7	9 701
Республика Тыва	128,5	13 429	9 790	72,9	4 427	3,4	2,8	1 616
Республика Хакасия	260,1	12 470	8 624	69,2	3 963	1,5	1,3	3 591
Алтайский край	1159,3	78 891	59 560	75,5	17 386	1,5	1	19 004
Забайкальский край	535,1	29 713	15 278	51,4	7 761	1,5	0,6	16 315
Красноярский край	1482,0	105 456	84 007	79,7	13 492	0,9	0,3	55 147
Кемеровская область	1371,7	76 984	51 963	67,5	24 709	1,8	1,0	26 569
Новосибирская область	1453,2	95 220	69 332	72,8	12 458	0,9	0,6	27 510
Омская область	1047,6	63 977	46 765	73,1	12 258	1,2	0,5	28 615
Томская область	549,2	25 987	16 637	64,0	7 377	1,3	0,7	13 401

Из таблицы 10 видно, что уровень зарегистрированной безработицы в Иркутской области порядка 1 %. Уровень зарегистрированной безработицы в

период 2015-2017 годах снижается, но число безработных выше среднего значения по регионам России.

За период с января - ноябрь 2017 года органами занятости населения Иркутской области реализуются три ведомственные целевые программы (далее – ВЦП):

1. ВЦП «Содействие занятости населения Иркутской области» на 2014-2020 годы, утвержденная приказом министерства труда и занятости Иркутской области от 23 октября 2013 года № 61-мпр. Запланированный объем финансирования в рамках программы по мероприятиям активной политики занятости населения на 2017 год составляет 95 588,8 тыс. рублей за счет средств областного бюджета.

Запланировано участие в мероприятиях содействия занятости населения 71,8 тыс. человек.

2. ВЦП «Организация стажировок выпускников организаций, осуществляющих образовательную деятельность, в целях приобретения ими опыта работы в Иркутской области» на 2014-2020 годы, утвержденная приказом министерства труда и занятости Иркутской области от 23 октября 2013 года № 62-мпр. Запланированный объем финансирования программы за счет средств областного бюджета на 2017 год – 11 891,6 тыс. рублей.

В программе запланировано участие 321 выпускника организаций, осуществляющих образовательную деятельность, направленных на стажировки в целях приобретения ими опыта работы.

3. ВЦП «Содействие в трудоустройстве незанятых инвалидов, многодетных родителей, родителей, воспитывающих детей инвалидов, на оборудованные (оснащенные) для них рабочие места в Иркутской области» на 2014-2020 годы, утвержденная приказом министерства труда и занятости Иркутской области от 23 октября 2013 года № 63-мпр. Запланированный объем финансирования программы за счет средств областного бюджета на 2017 год – 2139,9 тыс. рублей.

В программе запланировано трудоустройство 34 незанятых инвалидов, многодетных родителей, родителей, воспитывающих детей-инвалидов, на оборудованные (оснащенные) для них рабочие места в Иркутской области.

Одной из важнейших составляющих социально-экономического развития Иркутской области является эффективно функционирующий рынок труда. Для этого необходимо региональным органам власти усилить работу по следующим приоритетным направлениям развития сферы труда и занятости Иркутской области:

- сохранение стабильной ситуации и развитие рынка труда Иркутской области, реализация мероприятий, направленных на снижение напряженности на рынке труда и поддержку занятости населения;

- поэтапное доведение минимальной заработной платы в Иркутской области до величины прожиточного минимума трудоспособного населения, заключение регионального соглашения о минимальной заработной плате между сторонами социального партнерства Иркутской области;

- улучшение условий и охраны труда, снижение уровня производственного травматизма и профессиональной заболеваемости работников организаций, повышение эффективности работы органов местного самоуправления по реализации отдельных полномочий в сфере труда [1];

- развитие обучения высококвалифицированных специалистов для повышения конкурентоспособности экономики Иркутской области и ее интеграции в глобальную систему мирового хозяйства. Для этого необходимо принимать действенные меры, направленные на улучшение показателей развития ситуации на рынке труда, разработав и реализовав государственную политику в сфере занятости и образовательных услуг. В свою очередь, это потребует привлечения в экономический оборот наиболее полного спектра потенциальных ресурсов развития.

- получение реального социального эффекта от экономического развития потребует корректировки соответствующей бюджетной политики

доходов, введение стимулирующих рост принципов налогообложения, порядок межбюджетных отношений для обеспечения корректного регионального распределения дохода.

Таким образом, реализация вышеуказанного позволит создать дополнительные рабочие места, сократить уровень безработицы, а следовательно — повысить доходы и уровень жизни населения Иркутской области.

Проведенное исследование показало, что экономические и социально-психологические последствия безработицы свидетельствуют о том, что это достаточно опасное для общества и личности явление, требующее проведения активной политики занятости, нацеленной не только на ликвидацию последствий безработицы, но и на профилактику и предупреждение ее неконтролируемого роста сверх минимально допустимого уровня.

Вместе с тем, как было показано выше, именно безработное население составляет резерв, необходимый для нормального функционирования экономики страны. Поэтому регулирование безработицы, как часть государственной политики занятости, имеет целью, с одной стороны, создание мобильного потенциала рабочей силы, а с другой — предупреждение и устранение ее негативных последствий, создающих напряженность как на рынке труда, так и в обществе в целом.

Безработица как экономическое явление тесно связана с различными элементами рынка. Наибольшее значение в экономической литературе придается взаимосвязям: безработица–инфляция.

Увеличивающиеся темпы инфляции приводят к росту уровня безработицы, и наоборот. Попытки решить проблемы занятости инфляционными методами могут дать лишь кратковременный положительный эффект, а впоследствии привести к росту инфляции и безработицы в разрушительных для общества масштабах.

Антиинфляционные меры являются первоочередными в стабилизации экономики.

Динамика безработицы взаимосвязана с тенденцией изменения факторных цен труда и капитала. Степень незанятости трудоспособного населения непосредственно связана с динамикой совокупности факторной производительности, с эластичностью замещения трудовых ресурсов капитальными и нормой банковского процента как одного из главных управляющих моментов рыночной экономики. Если соотношение факторных цен складывается в пользу цены труда, то это приводит к выбору трудосберегающих технологий, снижению рентабельности производства и сокращению занятости.

Главным экономическим последствием безработицы является невыпущенная продукция. Когда экономика не в состоянии создать достаточное количество рабочих мест для всех, кто хочет и может работать, потенциальное производство товаров и услуг теряется безвозвратно. Чем выше уровень безработицы, тем больше отставание в выпуске ВВП. Основным последствием неполной занятости является падение производства и неадекватное сокращение численности занятых[4].

Социальная функция разнообразных видов занятости способствует развитию человека и общества, и наоборот, отсутствие занятости тормозит их развитие. Рынок труда самостоятельно не справляется с решением проблем занятости. В этих целях нужна активная политика государства и региональных органов власти. В определенной степени повышению занятости сельского населения способствуют малые формы хозяйствования на селе.

5. МАЛЫЕ ФОРМЫ ХОЗЯЙСТВОВАНИЯ В АПК ИРКУТСКОЙ ОБЛАСТИ

Реформирование аграрного сектора экономики России привело к изменениям его структуры, появлению различных форм хозяйствующих субъектов, основанных на экономической самостоятельности и частной собственности на средства производства и производимую продукцию. Современные условия функционирования сельского хозяйства России благоприятны для развития как крупного, так и мелкого бизнеса. Это способствует полноценному развитию различных форм хозяйствования на земле, формированию многоукладной аграрной экономики, рациональному использованию ресурсного потенциала сельского хозяйства. Конституционные гарантии свободы выбора форм хозяйствования закреплены в ст. ст. 8, 34, 35 Конституции РФ и выражаются в равенстве всех форм собственности и одинаковом уровне правовой защиты каждой из них, в обязанности органов государства поддерживать конкурентную среду [65].

Большую роль в производстве сельскохозяйственной продукции в России играют малые формы хозяйствования. К малым формам хозяйствования в АПК относятся крестьянские (фермерские) хозяйства (К(Ф)Х), личные подсобные хозяйства (ЛПХ), сельскохозяйственные потребительские кооперативы (СПоК). По итогам сельскохозяйственной переписи в России зафиксировано 22766,2 тыс. индивидуальных хозяйств населения (ХН), из них 17386,9 тыс. личных подсобных хозяйств и 950 тыс. крестьянско-фермерских хозяйств (КФХ). Данные переписи показали их неоднородность и сходство по занятости, размерам, специализации и товарности продукции.

Ученые-аграрники, исследующие вопросы функционирования малых форм хозяйствования выделяют ряд конкретных принципов, которые лежат в основе создания и развития малых форм хозяйствования:

- 1) принцип добровольности;
- 2) принцип равноправности экономических условий функционирования различных организационно-правовых форм предприятия;
- 3) принцип достаточности средств (ресурсов);
- 4) принцип хозяйственной и экономической самостоятельности (самофинансирование и самокупаемость);
- 5) принцип максимальной доходности;
- 6) принцип договорной ответственности перед партнерами за взятые обязательства по поставке продукции, выплате кредитов процентов по ним, налогов и т. пр.;
- 7) принцип состояния конкурентоспособности;
- 8) принцип рациональной трудоресурсной занятости (соответствие численного состава членов семьи и наемных работников масштабам производства);
- 9) принцип согласованности и стабильности коллектива;
- 10) принцип семейной преемственности;
- 11) принцип универсального (многопрофильного) работника;
- 12) принцип личной материальной заинтересованности каждого члена семьи;
- 13) принцип достаточного самоконтроля.

Малые формы хозяйствования в современных условиях не являются альтернативой крупному общественному хозяйству, и не создают конфронтацию организационно-правовых форм хозяйствования, а представляют собой взаимное сочетание и дополнение. Малые формы хозяйствования, как аграрная структура в России, должны занимать свою нишу в рыночной системе хозяйствования в качестве равноправного элемента многоукладной аграрной экономики.

Особенности организации производства и управления в малых формах хозяйствования

Любая организационно-правовая форма или форма хозяйствования характеризуется определенной системой, под которой понимают «род и способ соединения количественно и качественно земли, труда и капитала». Такая совокупность трудовых, природных и материальных ресурсов представляет собой потенциал сельскохозяйственной организации. В современных условиях необходимо еще учитывать предпринимательские способности и информацию. Для достижения целей необходимо, прежде всего, организовать производственный процесс, т. е. обеспечить пропорциональное [90] соотношение и полное использование земли, рабочей силы, основных фондов и оборотных средств. Для обеспечения этих условий необходимо комплексное выполнение системы мероприятий, включающей:

- прогнозирование и планирование производства, сущность которых заключена в обосновании видов и объемов производимой продукции, исходя из потребности рынка и возможностей хозяйства;
- организацию материально-технической подготовки и обслуживания производства, то есть обеспечение работников средствами производства и технологией выполнения работ;
- учет, контроль и оперативное управление ходом производственного процесса.

Для малых форм хозяйствования, вопросы рационального организованного построения особенно актуальны, так как возможность маневрирования ресурсами в нем значительно сужена по сравнению с крупными организациями. В качестве исходных, при выборе направления деятельности и обоснования размера земельного участка выступают следующие факторы:

- природно-климатические и экономические особенности местности, в которой расположено хозяйство, место его расположения относительно рынков сбыта продукции и пунктов снабжения, состояния дорог;
- устойчивый спрос на определенный вид продукции, ее предложение со стороны конкурентов, уровень цен и ожидаемая доходность отрасли;
- наличие возможностей для создания материально-технической базы и механизации производственных процессов;
- оптимальная численность работников, а также привлекаемых работников и необходимость обеспечения полной их занятости;
- наличие практического опыта работы в определенной отрасли и уровень квалификации [13].

Кроме вышеперечисленных факторов, значительным может оказаться косвенное влияние так называемых социальных факторов (развитие социальной инфраструктуры определенной местности: наличие детских садов, больниц, школ, магазинов, культурно-развлекательных учреждений и расстояние до них).

Проведенные нами исследования позволили выявить характерные особенности малых форм хозяйствования:

- малые размеры хозяйствования по численности работающих, величине активов, объемам производства, доходам;
- самостоятельность и автономность;
- наличие внешних и внутренних рисков;
- обязательная инициатива и тенденция саморазвития;
- ответственность и самозащита;
- относительно низкие расходы на труд, низкая стоимость создания рабочих мест и вхождения на рынок продукции, обусловленные малыми постоянными издержками на начальное и последующее хозяйствование;
- институциональная ограниченность возможностей создания и ведения деятельности, доступа к финансовым, материальным и информационным ресурсам;

- инфраструктурная неразвитость, высокая чувствительность к инструментам государственного регулирования;
- низкий уровень легитимности;
- низкий уровень развития инфраструктуры и объемов финансовой поддержки;
- зависимость от местных условий ведения производства, емкости и конъюнктуры локальных рынков;
- низкий уровень взаимодействия субъектов малых форм хозяйствования с другими участниками рынка сельскохозяйственного сырья;
- значительная ограниченность числа каналов реализации продукции;
- высокая взаимозаменяемость функций исполнения, совмещение в одном лице статуса собственника и менеджера [66].

Несмотря на кажущуюся общность целей и функций, К(Ф)Х, хозяйства населения и другие малые формы хозяйствования, это разные формы, которые складываются и развиваются под воздействием местных природно-климатических условий, политической и социально-экономической ситуации в разных регионах.

Хозяйствам населения свойственны следующие общие организационно-экономические признаки:

- непредпринимательский характер деятельности, предполагающий реализацию части продукции;
- небольшие размеры и неспециализированный характер производства продукции с применением преимущественно ручных орудий труда;
- использование собственных средств производства, природных ресурсов общего пользования, а также производственных ресурсов и услуг сельскохозяйственных предприятий;
- использование труда членов семьи, включая пенсионеров и подростков;
- высокая заинтересованность и стремление к повышению результативности производства;

- передача опыта, традиций, навыков и знаний младшим членам семьи.

Хозяйства населения создаются без учредительных документов, не подлежат государственной регистрации, не заносятся в единый государственный реестр, не имеют расчетного счета в банке и печати, не ведут в установленном порядке бухгалтерский учет. Они учитываются только в качестве хозяйственных единиц местными администрациями с целью охвата их системой государственного статистического учета.

Материальной основой хозяйствования является выделенный (приобретенный) для этих целей земельный участок, возведенные на нем постройки и другое имущество. Это имущество принадлежит членам семьи на праве общей совместной или общей долевой собственности. Выделение новых земельных участков осуществляется комитетом по земельным ресурсам в целевом порядке по заявлению главы семьи. Как собственники недвижимости хозяйства населения обязаны платить земельный налог и налог на имущество.

Все эти формы очень подвижны в своем составе [54, С. 18].

Вышеперечисленные функции в полной мере характерны для малых форм хозяйствования Иркутской области. Значение и роль малых форм хозяйствования в Иркутской области в производстве некоторых видов продукции существенно выше, чем сельскохозяйственных предприятий.

Агропромышленный комплекс Иркутской области является важнейшей отраслью экономики, в силу исторических и экономических условий призван обеспечивать население Иркутской области разнообразными продуктами питания в объемах и ассортименте, достаточном для формирования правильного и сбалансированного питания. Сельское хозяйство выступает основным источником продуктов питания и сырья для перерабатывающей промышленности.

В Иркутской области в 2017 году действовали 160 сельскохозяйственных организаций, 2483 крестьянских

(фермерских) хозяйств (зарегистрировано 3300), 184,7 личных подсобных хозяйств населения.

Закупом сельскохозяйственной продукции в ЛПХ населения занимаются 64 сельскохозяйственных потребительских кооператива и 4 сельскохозяйственных организации. Создание потребительских кооперативов позволило повысить уровень доходов сельского населения области в 2017 году за счет реализации молока и мяса на 780 млн. рублей. Закупом молока и мяса охвачено около 6000 личных подсобных хозяйств. Товарность молока в ЛПХ населения за последние годы увеличилась в 3 раза и составила 18,8%. За период 2007 по 2017 годы удалось создать устойчиво работающую систему закупа молока в ЛПХ населения и реализации молока на крупные перерабатывающие предприятия Иркутской области.

В связи с этим, следует особо отметить роль малых форм хозяйствования Иркутской области в производстве сельскохозяйственной продукции (табл.11).

Таблица 11 – Объем производства сельскохозяйственной продукции малыми формами хозяйствования в Иркутской области в 2014-2016 гг, тыс. тонн[89]

Показатели	2014 г.	2015 г	2016 г	2016 в % к 2015 г	2016 к 2015 в тыс. тонн
Произведено в К(Ф)Х: Мясо	8,9	9,9	10,9	110,4	1,0
Молоко	21,6	36,3	39,8	109,7	3,5
Зерно	235,2	247,5	354,9	143,4	107,4
Картофель	20,7	21,5	30,6	142,5	9,1
Овощи	4,4	5,6	7,6	134,4	1,9
Произведено в ЛПХ населения: Мясо	57,8	57,5	56,4	98,1	-1,1
Молоко	293,2	290,7	281,9	96,9	-8,9
Зерно	3,5	3,4	4,2	125,8	0,9
Картофель	507,3	501,7	519,6	103,6	17,9
Овощи	128,7	128,4	125,8	98,0	-2,6

Так, произошло увеличение объемов производства сельскохозяйственной продукции с 2015 по 2016 гг. по всем видам от 9,7 % по мясу, до 43,4% - по зерну. По ЛПХ рост объемов производства с 2015 по 2016 годы произошел только по зерну (25,8%) и по картофелю (3,6%).

Поголовье сельскохозяйственных животных в малых формах хозяйствования за 2014-2016 годы имеет разную динамику. Так, в К(Ф)Х произошло увеличение поголовья КРС на 14,2%, или на 5,5 тыс. голов, однако по поголовью свиней произошло снижение поголовья на 19%, или на 4,5 тыс. голов.

Поголовье сельскохозяйственных животных в ЛПХ за 2014-2016 годы снизилось по КРС, коровам и свиньям. Небольшое увеличение отмечается по поголовью овец и коз – на 1,9%, или на 1,4 тыс. голов.

Однако, несмотря на отрицательную динамику, поголовье сельскохозяйственных животных в личных подсобных хозяйствах Иркутской области по всем видам значительно превышает (в 3-4 раза) аналогичные показатели в крестьянских (фермерских) хозяйствах (табл.12).

Таблица 12 – Поголовье сельскохозяйственных животных в малых формах хозяйствования Иркутской области в 2014-2016 гг, тыс.голов[89]

Показатели	2014 г.	2015 г	2016 г	2016 в % к 2015 г	2016 к 2015 в тыс. голов
Поголовье в К(Ф)Х: КРС	33,9	38,6	44,1	114,2	5,5
Коровы	13,9	16,9	20,2	119,5	3,3
Свиньи	25,7	23,7	19,2	81,0	-4,5
Овцы и козы	18,2	22,8	23,1	101,3	0,3
Поголовье в ЛПХ: КРС	190,8	171,0	167,2	97,8	-3,8
Коровы	90,6	82,6	80,1	97,0	-2,5
Свиньи	84,0	65,6	63,8	97,3	-1,8
Овцы и козы	73,1	73,5	74,9	101,9	1,4

На рисунке 5 отражено поголовье коров среди сельскохозяйственных товаропроизводителей Иркутской области в 2017 году, следует отметить

существенное превышение поголовья коров в личных подсобных хозяйствах (65%) над другими формами хозяйствования.

С позиции экономики малых форм хозяйствования, необходимо затронуть вопросы эффективности малых форм хозяйствования, в том числе К(Ф)Х.

С точки зрения первого заместителя министра сельского хозяйства Иркутской области А.С. Кириленко, эффективность К(Ф)Х можно считать с двух сторон: 1) с точки зрения пользы для государства (региона); 2) с точки зрения пользы для самих крестьян (фермеров) и их семей. Рассмотрим оба аспекта применительно к фермерам Иркутской области, как это видим мы. Польза для государства.



Рисунок 5 - Поголовье коров по видам сельскохозяйственных товаропроизводителей в 2016 в Иркутской области

Во-первых, крестьяне России, в том числе и Иркутской области, заявили о себе, как о серьезном производителе сельхозпродукции. На их долю приходится около 5 % производимой продукции сельского хозяйства региона. Во-вторых, тем самым они составили здоровую конкуренцию

сельхозпредприятиям, невольно заставив их работать над улучшением качества производимой продукции (как известно, конкуренция побуждает к совершенствованию технологий, повышению качественных показателей).

В-третьих, крестьяне начали заполнять ниши, оставленные разрушительными реформами села девяностых годов прошлого столетия, когда многие деревни были брошены на произвол судьбы, поля заросли сорняками, а фермы начали разрушаться. Крестьяне сегодня поднимают залежи, восстанавливают фермы, пусть не в тех объемах, что было при совхозах и колхозах, но это уже и не пустое место. Эти шаги дали области 12 тысяч рабочих мест.

В-четвертых, у местных сельских администраций появился товаропроизводитель, которого можно привлечь к решению социальных вопросов (за умеренную плату), например подвозка дров, воды, сена населению, пахота огородов и т.д.

В-пятых, крестьяне – реальная платформа для пополнения местной бюджетной казны (налог на доходы физических лиц, земельный налог, ЕСХН), а во многих поселениях – это единственный источник бюджетных поступлений.

В-шестых, крестьяне несут с собой воспитательную функцию, формируя трудолюбивую молодежь, оберегают их от бродяжничества, тунеядства, пьянки и т.д. Еще в древние времена было во всеуслышание заявлено, что только труд формирует человека и личность. Как видим, только по шести указанным оценкам крестьянство дает ощутимый эффект государству, влияя на экономику отрасли, развитие региона, государства, являясь кормильцем (пусть не главным, но ощутимым) селян и горожан, обеспечивая доходами третью часть работающих в сельском хозяйстве области, воспитывая подрастающее поколение в духе любви к земле, животным, дому, труду.

Польза для самих крестьян и их семей. Во-первых, за счет хозяйства семья крестьян кормится, получая основные, экологически чистые продукты

питания. Во-вторых, хозяйство обеспечивает семью главы и наемных работников минимальными и дополнительными доходами, обеспечивающими прожиточный минимум не только по продовольствию, но и по другим потребительским товарам. В-третьих, в хозяйстве с детства воспитываются дети фермеров, привыкая к благородному труду земледельца, животновода. Как правило, к окончанию школы мальчики уже имеют права механизаторов (трактористов) и водителей, девушки – навыки доярок, овощеводов и садоводов.

В-четвертых, участие в социальных программах местных администраций дает крестьянам авторитет среди населения деревень, в первую очередь уважение от пенсионеров.

В-пятых, участие в трудовом соперничестве, разных конкурсах профессионального мастерства дает признание властей второго (район) и третьего (область) уровней, расширение сферы действия авторитета, поощрение за достижения как морально, так и материально.

В-шестых, как полноправным сельхозтоваропроизводителям, крестьянам выделяется неплохая бюджетная поддержка, которая является дополнительным доходом к собственным источникам. Таким образом, и для самих крестьян с их семьями труд в хозяйстве дает положительные результаты, и эффект от них также очевиден [39].

Эффективное функционирование малых форм хозяйствования невозможно без создания благоприятных условий, обеспечивающих их организационную и финансовую поддержку.

Инфраструктура, обслуживающая малые формы хозяйствования, является одной из подсистем региональной экономики и призвана обеспечить необходимые условия развития и формирования рыночных отношений малых хозяйств с другими формами хозяйствования. Элементы этой подсистемы связаны как между собой, так и со всеми субъектами региона.

Обслуживающая инфраструктура включает следующие составляющие:

1) производственная и научно-техническая инфраструктура – предприятия и

организации, обеспечивающие предоставление производственных и научно-технических услуг; 2) торговая инфраструктура – совокупность предприятий, вспомогательных и обслуживающих подразделений и средств, организационно и материально обеспечивающих основные процессы реализации продукции; 3) финансово-кредитная и страховая инфраструктура – предприятия и организации, предоставляющие финансовые ресурсы, осуществляющие консультационное обслуживание по их получению, а также страховые услуги; 4) информационная инфраструктура – комплекс предприятий и организаций, осуществляющих информационное обслуживание: о ценах на продукцию и услуги, рынках сбыта продукции и др., а также осуществляющих консультирование; 5) правовая инфраструктура и местное самоуправление – предприятия и учреждения данной инфраструктуры оказывают юридическую помощь, совершают нотариальные действия, организуют процесс местного самоуправления и администрирования; 6) кадровая инфраструктура и социальная защита населения – комплекс, включающий организации, осуществляющие подготовку и переподготовку кадров, службы по трудоустройству, учреждения социальной защиты населения.

В каждой из сфер обслуживания малых форм хозяйствования Иркутской области существуют проблемные зоны, среди которых можно выделить, во-первых, отсутствие комплексных целевых программ развития инфраструктуры, обслуживающей малые формы хозяйствования. Разработка программ решит часть проблем развития инфраструктуры обслуживания малых форм хозяйствования региона: недостаток финансовых средств; низкий уровень технической оснащенности, занятости и доходов сельского населения; недостаточность информационно-консультационного обслуживания; ограниченность рынка сбыта сельскохозяйственной продукции.

Во-вторых, ограничения в снабжении производственного процесса и сбыте продукции, связанные с недостаточным количеством субъектов инфраструктуры, обслуживающей малые формы хозяйствования.

В-третьих, недостаточный уровень кооперации малых форм хозяйствования с сельскохозяйственными и другими предприятиями и организациями. Кооперирование малых форм хозяйствования и сельскохозяйственных и перерабатывающих предприятий в целях обслуживания процесса производства и реализации продукции целесообразно осуществлять на основе договоров. Сельскохозяйственные предприятия могут предоставлять необходимые материальные ресурсы (молодняк скота и птицы, сельскохозяйственную технику, транспорт, животноводческие помещения и др.) и различные услуги (агросервисные, транспортные, ветеринарные, по забою скота, заготовке кормов и др.) как в виде товарного кредита, так на платной основе. Сельскохозяйственные и перерабатывающие предприятия могут также осуществлять закупки, переработку и реализацию через собственную торговую сеть продукции малых форм хозяйствования.

В-четвертых, недоступность финансовых ресурсов. Субсидирование процентных ставок по целевым кредитам, получаемым гражданами, на развитие малых форм хозяйствования и инфраструктурных объектов, возмещение части затрат на ведение ЛПХ и К(Ф)Х позволит увеличить объемы производства в этом секторе и положительно скажется на инфраструктуре. Согласно проведенным расчетам, при субсидировании хозяйств – потенциальных заемщиков (товарные хозяйства) ежегодный прирост производства сельскохозяйственной продукции в секторе малых форм хозяйствования может составить 5-7 %.

В-пятых, неразвитая система мониторинга развития инфраструктуры. Создание региональной системы мониторинга функционирования инфраструктуры, обслуживающей малые формы хозяйствования, на основе проведения конъюнктурных обследований позволит оценивать

эффективность реализации региональных программ поддержки малых форм хозяйствования, оказывать целенаправленную бюджетную поддержку и прогнозировать развитие данной категории хозяйств. Стратегический подход к регулированию обслуживающей инфраструктуры должен быть направлен на преодоление ограничений сбыта продукции (работ, услуг); повышение конкурентоспособности субъектов инфраструктуры и малых форм хозяйствования, прежде всего за счет обеспечения доступа к финансовым ресурсам, имущественной поддержки; структурирование и формирование некоммерческих организаций, способных эффективно представлять интересы хозяйств; эффективное обеспечение субъектов инфраструктуры трудовыми ресурсами.

Главными задачами государственной политики в области развития инфраструктуры, обслуживающей малые формы хозяйствования, являются:

- развитие и увеличение количества субъектов инфраструктуры в целях формирования конкурентной среды в экономике региона;
- обеспечение благоприятных условий для развития инфраструктуры;
- обеспечение конкурентоспособности субъектов инфраструктуры;
- оказание содействия субъектам обслуживающей инфраструктуры и малым формам хозяйствования в продвижении производимых ими товаров (работ, услуг) на региональный рынок;
- обеспечение занятости сельского населения.

Реализация мероприятий развития инфраструктуры, обслуживающей малые формы хозяйствования, позволит оказать бюджетную поддержку субъектам инфраструктуры и хозяйствам, более эффективно использовать земельные ресурсы, имеющиеся производственные помещения и трудовой потенциал, что положительно скажется на росте объемов производства сельскохозяйственной продукции.

Осуществление мероприятий также создаст благоприятные условия в малых формах хозяйствования для строительства производственных помещений, обеспечения сельскохозяйственной техникой, племенным

скотом, расширения посевных площадей, что позволит увеличить поголовье скота и доходность в хозяйствах населения. Министерством сельского хозяйства РФ реализуется федеральная целевая программа «Социальное развитие села до 2012 года», направленная на улучшение социальной инфраструктуры и инженерное обустройство сельских поселений.

Целью осуществления мероприятий по развитию социальной инфраструктуры села является повышение уровня и качества жизни сельского населения, а также создание условий для улучшения социально-демографической ситуации в сельской местности и функционирования малых форм хозяйствования. Для достижения поставленной цели решаются следующие задачи: - улучшение жилищных условий сельского населения;

- повышение уровня и качества инженерного обустройства сельских поселений; - развитие социальной инфраструктуры села.

Наличие значительных проблем в функционировании малых форм хозяйствования Иркутской области вызывает необходимость и желание участвовать в деятельности сельскохозяйственных потребительских кооперативов, которые могут взять на себя решение многих проблем ЛПХ и К(Ф)Х. В этом отношении заслуживает внимания кооперация сельскохозяйственных предприятий, К(Ф)Х и ЛПХ. Личные подсобные хозяйства лучше развиваются в кооперации с другими хозяйствующими субъектами, которые обеспечивают их зернофуражом, другими кормами, техникой для вспашки огородов и подвозки кормов и другими услугами. В свою очередь ЛПХ передают выращенную продукцию потребительскому кооперативу, сельскохозяйственному предприятию или К(Ф)Х по ценам не ниже, чем переработчикам.

Активное участие в развитии сельскохозяйственных потребительских кооперативов принимают муниципальные образования и непосредственно Министерство сельского хозяйства Иркутской области. Факторами, сдерживающими развитие потребительской кооперации сельских товаропроизводителей, в том числе малых форм хозяйствования Иркутской

области являются их низкие доходы, не позволяющие обеспечить необходимый стартовый капитал для создания и успешной деятельности кооператива, слабая государственная поддержка, недоступность банковских кредитов для большинства сельскохозяйственных потребительских кооперативов из-за отсутствия или недостаточности залоговой базы.

Для выполнения задачи поддержки МФХ планируется модернизация и развитие инфраструктурной сети заготовительных, снабженческо-сбытовых сельскохозяйственных потребительских кооперативов; формирование и расширение мощностей переработки сельхозпродукции, производимой в МФХ; развитие системы сельской кредитной кооперации. Постоянное внимание должно уделяться регулярному обеспечению владельцев К(Ф)Х информацией по поддержке этой формы хозяйствования из бюджетов всех уровней, результативному ведению хозяйства, пропаганде опыта работы К(Ф)Х, проведению консультаций работниками сельскохозяйственных предприятий, ветучреждений и представителями администраций.

С этой целью между Министерством сельского хозяйства Иркутской области и Ассоциацией крестьянских (фермерских) хозяйств России подписано соглашение о сотрудничестве. Неразвитость сферы сельскохозяйственных услуг, отсутствие гарантий сбыта произведенной продукции МФХ предполагает необходимость организации в сельской местности региона сети агросервисных кооперативов, торгово-закупочных пунктов и предприятий переработки различных форм собственности. Развитие инфраструктуры, построение взаимовыгодных отношений МФХ с другими хозяйствующими субъектами на основе кооперации способно увеличить производство сельскохозяйственной продукции в данных субъектах хозяйствования. Это будет содействовать повышению занятости и уровня благосостояния сельского населения, снижению социальной напряженности и улучшению продовольственного обеспечения жителей области.

В связи со значительной ролью малых форм хозяйствования в производстве сельскохозяйственной продукции, в создании рабочих мест на селе, в сохранении и поддержании сельского образа жизни необходимо и в дальнейшем оказывать содействие развитию малых форм хозяйствования в различных формах государственной поддержки, в том числе посредством формирования экономической и социальной инфраструктур для обеспечения доступа малых форм хозяйствования к финансовым и иным ресурсам.

Особое внимание в Иркутской области уделяется развитию малых форм хозяйствования. В Иркутской области с 2012 года действуют целевые программы «Поддержка начинающего фермера» и «Развитие семейных животноводческих ферм».

За период 2012-2016 годы получили поддержку (гранты) на развитие крестьянского (фермерского) хозяйства 317 начинающих фермеров (на сумму 475,5 млн. рублей, из них 213,4 млн. рублей – средства областного бюджета), 41 семейная животноводческая ферма и 19 семейных молочных животноводческих ферм. В 2016 году заявки на участие подали 160 начинающих фермеров из 25 муниципальных образований, 78 из них признаны победителями конкурсного отбора, им выплачены гранты размером до 1500 тыс. рублей.

Также с целью модернизации и расширения производственной базы в 2016 году представлены гранты 8 сельскохозяйственным потребительским кооперативам. В малых формах хозяйствования создано 438 новых рабочих мест [89].

По итогам конкурсного отбора участниками программы «Развитие семейных животноводческих ферм на базе крестьянских (фермерских) хозяйств на 2012-2016 годы» признаны 41 КФХ, выделено средств в сумме 397,2 млн. рублей, из них 176,9 млн. рублей средства областного бюджета. В 2016 году заявки на участие подали 22 семейные животноводческие фермы, 9 из которых признаны победителями. Им выплачены гранты размером от 10,0 млн. рублей до 11,0 млн. рублей.

С 2013 года министерство сельского хозяйства Иркутской области приступило к реализации новой отраслевой программы по созданию семейных молочных животноводческих ферм на базе крестьянских (фермерских) хозяйств, которая предусматривает строительство современных семейных молочных ферм. По результатам конкурсных отборов 14 глав КФХ получили возможность создать единый высокомеханизированный животноводческий моноблок для производства товарного молока, первичной переработки (охлаждение) молока и последующей поставки его на глубокую переработку на основе интегрирования крестьянских (фермерских) хозяйств в систему молокоперерабатывающих предприятий области. В том числе в 2016 году субсидии из областного бюджета в размере от 11,9 до 12,0 млн. рублей получили 4 фермерских хозяйства Иркутской области.

Наибольшую активность в реализации данных программ проявляют фермеры Баяндаевского, Боханского, Заларинского, Нукутского, Эхирит-Булагатского районов области.

Гранты для начинающих фермеров за 2012-2017 годы получили 21 крестьянское(фермерское) хозяйство. По итогам конкурсного отбора участниками программы «Развитие семейных животноводческих ферм и семейных молочных животноводческих ферм на базе крестьянских фермерских хозяйств» выделены 5 грантов. В эксплуатацию введены молочно-товарные фермы в: ИП глава КФХ Асоян Зораб Грарович, ИП глава КФХ Распутин Андрей Владимирович, ИП глава КФХ Гусаров Евгений Николаевич, ИП глава КФХ Озманян Зограб Рашидович, строится у ИП глава КФХ Ванеева Владимира Викторовича.

Благодаря областной финансовой поддержке удалось активизировать деятельность потребительских кооперативов по закупке молока и мяса у населения. Это позволило повысить уровень доходов сельского населения района. За 9 месяцев 2017 года сельскохозяйственными потребительскими кооперативами закуплено 2017,7 т молока (на 25 % выше 2016 года) и 73,5 т

мяса в убойном весе (на 65 % больше, чем в 2016 году) на сумму 48 млн рублей Закупом молока и мяса охвачено 1120 личных (подсобных) хозяйств, который осуществляют: СССПК «Татьяна», СССПК «Унга», ССПК «Аида», «Райпотребсоюз». В 2016 году ССПК «Татьяна» получил грант в размере 6 млн рублей и в сентябре 2017 года кооператив ввел в эксплуатацию цех по переработке молока, который оснащен высокотехнологическим оборудованием и транспортом.

Для поддержки деятельности 64 кооперативов в бюджете области предусмотрены средства в виде субсидий на возмещение части затрат на закуп молока и мяса в личных подсобных хозяйствах:

1) на закуп мяса в ЛПХ населения предоставляются сельскохозяйственным потребительским кооперативам, организациям потребительской кооперации, в целях его дальнейшей переработки и (или) реализации. Ставка субсидии: 20 рублей за 1 килограмм мяса в убойном весе, при условии закупа по цене не ниже 180 руб. за 1 кг;

2) на закуп молока в ЛПХ населения субсидии предоставляются сельскохозяйственным потребительским кооперативам, организациям потребительской кооперации, в целях его дальнейшей переработки и (или) реализации.

Ставка субсидии составила 5 рублей за 1 литр молока высшего, первого сорта и второго сорта; 4 рубля за 1 литр закупленного молока, сортность которого не определена, при условии закупа по цене не ниже 16 руб. за 1 литр.

Для оказания поддержки развитию сельскохозяйственной потребительской кооперации в Иркутской области принята подпрограмма «Развитие сельскохозяйственной кооперации» в рамках государственной программы [90]. Подпрограмма предусматривает предоставление субсидий в виде грантов на развитие материально-технической базы кооперативов (создание и модернизация производственных мощностей, приобретение оборудования, оснащение лабораторий).

В 2016 году были завершены конкурсные мероприятия в рамках указанной подпрограммы. Из 12 подавших заявки сельскохозяйственных кооперативов Иркутской области, 10 были допущены к конкурсному отбору, в результате которого 8 кооперативов признаны победителями и получили субсидии в форме грантов в размере до 15,0 млн. рублей, в том числе по направлениям:

- 4 СПоК на строительство и комплектацию убойных цехов;
- 3 СПоК на строительство и комплектацию цехов по переработку молока;
- 1 СПоК на строительство и комплектацию цеха по переработке мяса.

В конце 2016 года 16 сельскохозяйственных потребительских кооперативов защитили инвестиционные проекты на 2016 – 2020 годы и успешно начали их реализацию.

Таким образом, в процессе реформирования аграрно-промышленного комплекса Российской Федерации на селе создана многоукладная экономика, в которой большую роль играет мелкотоварный сектор.

Значительное место среди других форм мелкого сельскохозяйственного производства занимают личные подсобные хозяйства населения и К(Ф)Х, которые оказались наиболее устойчивой и жизнеспособной формой хозяйствования в аграрном секторе, что обусловлено исторически сложившимся укладом сельской жизни, и кроме этого, наиболее полной реализацией экономической самостоятельности, заинтересованности и ответственности этих субъектов хозяйствования.

По мере стабилизации экономики страны большее внимание должно уделяться развитию крупных, более прогрессивных форм сельскохозяйственного производства, поскольку только они смогут обеспечить конкурентоспособность продукции и обеспечить продовольственную безопасность страны. ЛПХ населения еще какое-то время будут осуществлять свою функцию обеспечения продовольствием населения, постепенно уступая свою долю в производстве продукции крупным высокоэффективным производителям, применяющим современные ресурсосберегающие технологии.

В будущем, на наш взгляд, незначительная часть товарных ЛПХ перейдет в К(Ф)Х, часть семей, при условии трудоустройства в стабильно и прибыльно работающие предприятия, прекратит заниматься непроизводительным трудом в ЛПХ, остальные будут существовать для удовлетворения потребностей своей семьи в экологически чистой продукции, способствуя сохранению сельского образа жизни. Снижению социальной напряженности в сельской местности, повышению конкурентоспособности и эффективности сельскохозяйственных предприятий способствует развитие интеграционных процессов в АПК региона.

6. ЭКОНОМИЧЕСКОЕ ЗНАЧЕНИЕ ИНТЕГРИРОВАННЫХ СТРУКТУР АГРОПРОМЫШЛЕННОГО КОМПЛЕКСА ИРКУТСКОЙ ОБЛАСТИ

Основой формирования агропромышленного комплекса является агропромышленная интеграция. Она представляет собой процесс усиления производственных связей и органичного соединения сельского хозяйства с другими отраслями, занимающимися обслуживанием сельского хозяйства и доведением его продукции до потребителя.

Агропромышленная интеграция является результатом развития производительных сил, углубления общественного разделения труда. На этой основе становятся более тесными межотраслевые связи сельского хозяйства. От него обособливаются ряд функций, которые выделяются в особые предприятия и отрасли, такие как производственно-техническое, агрохимическое обслуживание, ветеринарное обслуживание, мелиоративные работы и т.д. Связи сельского хозяйства все больше усиливаются с другими отраслями агропромышленного комплекса в сфере реализации и переработки продукции.

В процессе интегрирования предприятий АПК успешно используются возможности развивающихся организационно-экономических отношений в рыночных условиях. Степень воздействия на процессы объединения сельскохозяйственных предприятий с другими предприятиями АПК зависит от комплекса поставленных задач.

Экономический кризис предприятий АПК 90-х годов, обусловленный как макроэкономической ситуацией, так и комплексом факторов, связанных с неприспособленностью производственно-финансовой деятельности большинства хозяйствующих субъектов к рыночным отношениям коснулся и Иркутской области. Изучив опыт Белгородской, Орловской и других областей по созданию агропромышленных структур, в регионе постепенно стали создаваться интегрированные формирования.

Распространенное направление интеграции в Иркутской области – включение неплатежеспособных в финансовом плане сельскохозяйственных предприятий в состав экономически эффективных интегрированных формирований.

Интегрированные структуры региона отличаются по размерам, экономическим возможностям и результатам деятельности, они несходны и по организационной структуре. Разнообразие условий хозяйствования предприятий предполагает различные способы регулирования организационно-экономических отношений и соответствующие институциональные преобразования. Поэтому на практике вопросы интеграции предприятий могут решаться разными путями. Каждая форма агропромышленной интеграции имеет свои особенности и характерные черты.

В Иркутской области все интегрированные структуры разделены на две организационные формы развития интеграционных процессов. В первую группу входит 4 интегрированных формирования, а остальные во вторую. Единой целью интегрирования всех агропромышленных формирований является – диверсификация производства, приобретение конкурентных преимуществ, повышение экономической эффективности и увеличение массы прибыли за счет вовлечение в оборот заброшенных сельскохозяйственных земель и эффективного ее использования, а также занятость сельского и городского населения, повышение эффективности использования основных средств, технического и технологического перевооружения сельскохозяйственного производства, повышение жизненного уровня населения.

Выгоды от вхождения сельскохозяйственных предприятий в интегрированное формирование обеих групп – это защита хозяйств от банкротства и сохранение производственной единицы; осуществление маркетинговой деятельности и инвестирования, внедрение новых

технологий; улучшение социально-бытовых условий и материального обеспечения работающих.

К первой организационной форме интеграции в регионе относятся многоотраслевые, вертикально-интегрированные сельскохозяйственные предприятия, где участники объединений лишены права юридического лица и функционируют в составе единого юридического лица в форме обособленных подразделений. Такая модель реализовалась в пределах межрайонных организаций при высоком уровне технологической связанности территорий.

Специфические черты по каждой группе приведены в таблице 13.

В первой группе предприятиями-интеграторами выступают экономически сильные сельскохозяйственные товаропроизводители индустриального типа, в данном случае птицефабрики. По итогам 2017 года доля интегрированных формирований первой группы в структуре выручки от реализации сельскохозяйственной продукции по области составляет 47,6%.

Руководством СХ ПАО «Белореченское», СПК «Окинский», ООО «Саянский бройлер» и др. на базе бывших хозяйств, которые присоединены к головным предприятиям, созданы обособленные подразделения, имущество которых приобретено головными предприятиями по договору купли-продажи, выкуплены оборотные средства, все работающие зачислены в штат интегрированных формирований. Задачами создания и целью объединения таких интегрированных структур явилось обеспечение отраслей птицеводства и животноводства дешевыми и качественными кормами за счет собственного производства. Присоединенные хозяйства ушли от несостоятельности (банкротства), от образовавшейся чрезмерной задолженности по заработной плате работникам, от налогов, платежей во внебюджетные фонды, различным кредиторам.

Таблица 13 – Характерные черты регионального интегрирования агропромышленных формирований

Интегрирующие характеристики	Первая группа	Вторая группа
Отраслевая принадлежность предприятия-интегратора	СХОАО «Белореченское», СПК «Окинский», ЗАО «Монолит», ООО «Саянский бройлер»	ОАО «Иркутский масложиркомбинат» и др.
Цель интегрирования	Укрупнение кормовой базы для зернопотребляющих производств: обеспечение птицеводства и животноводства сырьевой базой для удовлетворения потребностей в зернофураже	Обеспечение стабильной и качественной сырьевой базы
Причины вхождения сельскохозяйственных предприятий в интегрированное формирование	Утрата производственного потенциала, значительные долговые обязательства, низкие производственные показатели, недостаток оборотных средств, низкая эффективность производства, отсутствие материального стимулирования	
Выгоды от вхождения в интегрированное формирование	Передача административных функций головному предприятию	Повышение конкурентоспособности продукции и объединения в целом
Юридический статус участников интегрирования	Статус теряется	Статус сохраняется
Уровень самостоятельности предприятий	Предприятия становятся обособленными (структурными) подразделениями	Предприятия становятся дочерними
Формирование Иущества	Полное слияние всего имущества участников интегрирования	За счет инвестирования предприятия-интегратора
Организационно-правовая форма	Теряется	Меняется или остается прежней
Способ (пути) организации интегрированных формирований	«Сверху» путем скупки предприятием-интегратором долгов предприятия	«Сверху» за счет активных действий крупной компании по собственной инициативе или инициативе государственных органов
Локализация Производства	Районная, межрайонная	

Однако наряду со структурами, эффективно использующими потенциал интеграции, существуют формирования, в которых преимущества объединительных процессов реализуются лишь частично, в виду недостаточной разработки и развития организационно-экономических связей, к ним относятся отдельные предприятия второй группы. Вторая группа – это агропромышленные холдинговые компании, где предприятиями-интеграторами являются пищевые, перерабатывающие и обслуживающие предприятия.

Интегрированные структуры этой группы не оказывают значительного влияния на производство, так как средства, привлекаемые объединениями второй группы, направляются в основном на текущие производственные затраты, инвестиции осуществляются в небольших объемах. Следовательно, синергетический эффект от совместной деятельности для них заключается лишь в предотвращении банкротства. ОАО «Иркутский масложиркомбинат» занимает лидирующее положение в регионе, вкладывает значительные инвестиции в сельскохозяйственное производство.

Характеризуя интеграционные процессы, происходящие в регионе, нужно отметить, что предприятия-интеграторы объединили в своем составе участников из разных районов области: Усольского, Черемховского, Зиминского, Тулунского, Куйтунского, Качугского, Иркутского, Тайшетского, Ангарского, Осинского, Боханского, Аларского и других районов.

Первый опыт интегрирования сельскохозяйственных предприятий в регионе начался в 1993 году, который проходил на основе согласования с органами управления.

В 1993 году на основании постановления главы администрации Зиминского района совхоз «Окинский» был реорганизован в АОЗТ «Окинский», а в 1994 году это хозяйство присоединило к себе неблагополучный в финансово-экономическом отношении совхоз «Батаминский», что позволило увеличить площадь пашни до 11,3 тыс.га. С момента присоединения в развитие бывшего совхоза было инвестировано 33,3

млн. руб., сохранено 236 рабочих мест. В 1997 году АОЗТ «Окинский» реорганизовано в СПК «Окинский». На этом СПК «Окинский» не прекратил свою деятельность в сфере интеграции. В 1999 году кооператив вступил в межхозяйственные отношения с вновь образованным СПК «Мординский», который выделился в процессе реорганизации из неблагополучного в финансово-экономическом отношении СПК «Зиминский».

В процессе интеграции члены кооператива «Мординский» передали свои земельные доли в аренду СПК «Окинский» для организации производства зерна и кормов, оставив за собой молочное и мясное скотоводство. При этом СПК «Окинский» поставляет качественные и сбалансированные корма в СПК «Мординский» и выкупает у них продукцию животноводства в виде молока и скота в живом весе для последующей переработки и реализации через собственную торговую сеть.

Продолжением интеграции с бывшими хозяйствами, имеющими пашню, но не способными ее обрабатывать, является присоединение в 2004 году СПК «Масляногорский» Зиминского района, ООО «Куйтунское» Куйтунского района, ОАО «Веренский маяк» Заларинского района. СПК «Окинский» расположен на территории трех районов, он находится в 3 км от центра города Зима, тем самым имеет большой потенциал трудовых ресурсов. Удаленность хозяйства от областного центра составляет 265 км.

СХПК «Окинский» является ведущим, многоотраслевым, экономически развитым предприятием с замкнутым циклом производства, переработки и реализации высококачественной сельскохозяйственной продукции.

В структурных подразделениях кооператива динамично развиваются свиноводство, молочное и мясное скотоводство. Производственных успехов кооперативу удалось достичь благодаря осуществляемым инвестициям от прибыли птицеводства в отрасли присоединенного совхоза «Батаминский». В кооперативе внедряется современная, эффективная технология во всех отраслях производства и переработки сельскохозяйственной продукции, приобретается новая техника. Производимую продукцию кооператив

самостоятельно перерабатывает, расфасовывает и реализует, в основном, через собственную мелкооптовую и розничную сеть.

В настоящее время на средства инвестора ведется обновление основного стада крупного рогатого скота. Таким образом, найдена еще одна форма интеграции или совместной деятельности двух предприятий на взаимовыгодной основе. Внедрение цеховой структуры управления и полного внутрихозяйственного расчета позволило в короткий срок поднять экономику укрупненного птицевосхоза.

В настоящее время в СПК «Окинский» налажено практически безотходное производство по всем видам продовольствия. В хозяйстве есть мельница для размола продовольственного зерна, пекарня, отходы уходят на корм животным. Молочная продукция перерабатывается в собственном перерабатывающем цехе и идет в фирменную торговую сеть, имеются собственные мощности по переработке мяса. Качество мясной продукции известно далеко за пределами этого предприятия.

В 2000 году СПК «Окинский» учел предложение администрации области и приобрел 98% контрольного пакета акций в уставном капитале ОАО «Карлукская птицефабрика». Следует отметить, что в укрупненных трудовых коллективах эффективнее используются земельные ресурсы, легче внедряются передовые технологии, самостоятельно решаются проблемы с другими подразделениями.

Предприятие расширило свою специализацию и стало дополнительно заниматься производством мяса крупного рогатого скота, а до этого имело узкую специализацию, занималось только производством яйца и мяса кур. Позднее предприятие смогло увеличить площадь сельхозугодий за счет интеграции с другими хозяйствами, что позволило дополнительно заниматься и производством молока.

СПК «Окинский» добился высоких результатов в производственной деятельности. За 2017 год на предприятии по данным годовых отчетов произведено 23 тыс. т зерна, 13,2 тыс. т молока, содержится 4044 голов

крупного рогатого скота, в том числе 2052 коровы, обрабатывается 32,2 тыс. га пашни, имеется 7 обособленных подразделений, в которых трудится 1097 человек.

Самое крупное интегрированное формирование в регионе – СХ ПАО «Белореченское». Образовалось оно на основе подписанного в 1998 году распоряжения губернатора области «О создании интегрированного формирования на базе ОАО «Белореченское», с присоединением к нему неэффективно работающих сельскохозяйственных организаций Черемховского и Усольского районов. Это послужило поворотным моментом в развитии процесса агропромышленной интеграции в Иркутской области.

В состав объединения вошли сельскохозяйственные угодья и часть имущества (здания и сооружения, сельскохозяйственная техника, автотранспорт, рабочий и продуктивный скот, корма, семена, др.), ранее используемые и находящиеся на балансах ОАО «Сибирь», ОАО «Узколугское», ЗАО «Нижнеиретское», ЗАО «Черемховское» Черемховского района, ЗАО «Хайтинское» Усольского района. Позднее были присоединены ЗАО «Черемховское», ЗАО «Петровское», а в 2004 году – ЗАО «Бельское».

Земельные доли оформлены в собственность СХ ПАО «Белореченское» в связи с передачей этих долей в уставный капитал общества. Уставный капитал СХ ПАО «Белореченское» поделен на обыкновенные и привилегированные акции, которые являются именными.

В соответствии с организационной структурой хозяйства, была разработана структура управления СХ ПАО «Белореченское», которая успешно реализует программу эффективного развития производства, придавая социальную направленность хозяйственной деятельности объединения, в которой добавилась должность заместителя генерального директора по сельскому хозяйству и должности директоров обособленных подразделений, которые органично вписались в структуру управления СХ ПАО «Белореченское», дополняя его деятельность новыми видами продукции.

СХ ПАО «Белореченское» сформировалось в крупнейшее в области многоотраслевое агропромышленное вертикально-интегрированное формирование, в котором объединены производство яйца, молока, мяса крупного рогатого скота, зерна, картофеля, овощей, плодово-ягодных культур, их глубокая переработка и реализация через собственную торговую сеть, выстроен рыночный механизм управления с соблюдением интересов всех участников объединения.

Основные показатели производственно-хозяйственной деятельности СХ ПАО «Белореченское» по итогам 2017 года следующие: произведено зерна – 115 тыс. т., валовое произведено молока – 45,2 тыс. т., картофеля – 14,9 тыс. т., овощей – 10,1 тыс. т. За период с 1997 по 2017 годы в СХ ПАО «Белореченское» поголовье кур возросло с 2021 до 2646 тыс. голов, а валовое производство яйца составило 621 млн. штук. Площадь сельскохозяйственных угодий увеличилась с 1096 до 62244 га. Поголовье крупного рогатого скота возросло с 2549 до 15287 голов, в том числе коров с 1310 до 7200 голов. Валовая прибыль в 2017 году по объединению составила 1 918,6 млн. рублей.

СХ ПАО «Белореченское» за годы своего существования превратилось в центр распространения передового опыта и новейших технологий Байкальского региона.

Ярким представителем второй группы интегрированных формирований является крупнейшее в Иркутской области предприятие пищевой и перерабатывающей промышленности ОАО «Иркутский масложиркомбинат». Это объединение было создано в 1993 году в результате акционирования государственного предприятия «Иркутский масложиркомбинат». За три года только на покупку высокоэффективного импортного оборудования было затрачено 1,5 млн. долларов, что позволяет увеличивать объемы производства, обеспечивать выпуск высококачественной продукции, расширяя ее ассортимент. ОАО «Иркутский масложиркомбинат» пошло по пути создания

вертикально-интегрированной в форме агропромышленной холдинговой компании. Далее, для использования побочной продукции масложирового производства была приобретена ОАО «Ангарская птицефабрика» с созданием на его базе дочернего общества. На сегодняшний день это высокоэффективное предприятие по производству мяса бройлеров с глубокой переработкой собственной продукции.

С приобретением ОАО «Молоко» (Иркутский молокоперерабатывающий завод) руководство агропромышленного холдинга ОАО «Иркутский масложиркомбинат», в целях сырьевого обеспечения нового производства, приняло решение о создании пяти дочерних обществ, в том числе на базе трех сельскохозяйственных предприятий Усть-Ордынского бурятского округа, находящихся на грани банкротства. Несмотря на то, что ОАО «Иркутский масложиркомбинат» активно инвестирует финансовые средства в развитие молочного производства, молока, производимого в дочерних предприятиях для обеспечения потребности молочного завода в сырье, не хватает, поэтому ОАО «Молоко» является крупнейшим потребителем молочного сырья в области. При этом в сельскохозяйственных предприятиях кредитуются молочное производство, снимается проблема реализации молока и расчетов за поставленную продукцию.

Участие региональных органов управления должно заключаться в подборе сельскохозяйственных организаций для вовлечения в интегрированные формирования, оказании методической помощи, выделении субсидий для поддержки таких объединений на первоначальном этапе его становления.

Участие в агропромышленном формировании накладывает дополнительную ответственность, поскольку финансово-экономические трудности одной организации могут в той или иной мере затронуть остальных. Поэтому необходимо при создании агропромышленного объединения, а также при выявлении проблем уже функционирующего интегрированного

формирования проводить системный анализ. В этих целях, предлагается проанализировать результаты производственно-финансовой деятельности предприятий Иркутской области.

В настоящее время в Иркутской области размещено 29 административных районов, где функционирует более 130 сельскохозяйственных предприятий. Около 32% площади сельскохозяйственных угодий занято интегрированными предприятиями. Средний размер предприятия по площади сельскохозяйственных угодий при этом составляет 12,4 тыс. га, что в 3,7 раза больше среднего размера не интегрированного предприятия.

В силу того, что сельскохозяйственные предприятия определяются площадью сельскохозяйственных угодий, остальные ресурсы как бы «привязаны» к площади земли.

Особенностью зонального деления является то, что чем ближе предприятия размещаются к промышленным узлам, тем больше экономических (материальных и трудовых) ресурсов приходится на одно предприятие. В частности более 80% интегрированных предприятий находятся в первой припромышленной зоне. Таким образом, среднегодовая стоимость основных производственных фондов принадлежащих интегрированным предприятиям составляет 13456 млн. руб. (48,2% от общеобластного показателя).

Анализируя размеры предприятий, нужно отметить, что численность работников интегрированных формирований региона составляет 6058 чел., более половины заняты в сельскохозяйственном производстве области. Крупный размер и большая концентрация средств в интегрированных предприятиях увеличивает размеры производства, являющихся одним из основных показателей эффективности производства.

Главной причиной образования интегрированных предприятий является наличие предприятий-интеграторов, которые, как правило, расположены в непосредственной близости к промышленным узлам региона.

В Иркутской области большинство интегрированных предприятий расположены в первой припромышленной зоне, часть из них – ко второй агроадаптивной. Сравнение средних показателей предприятий этих двух групп говорит о том, что чем дальше интегрированное предприятие находится от промышленных центров, тем меньше его размер и соответствующее ему производство.

В процессе дальнейшей интенсификации сельскохозяйственного производства, напрямую определяющую успех предприятия в рыночных условиях, все более возрастает значение каждого из элементов производственного и ресурсного потенциалов. Важное влияние на конечные результаты производства при этом оказывает наличие и эффективность использования материально-технических ресурсов предприятий.

Сопоставление показателей фондообеспеченности и фондоемкости говорит о сравнительно низкой эффективности использования основных фондов предприятиями области, что объясняется низкой загруженностью и напряженностью их использования. Однако основные производственные фонды сельскохозяйственного назначения используются эффективно интегрированными предприятиями, фондоотдача в 2017 году составила 1,15, что на 41,7% больше, чем в целом по области.

В начале 90-х годов материально-техническая обеспеченность отрасли была на сравнительно низком уровне и до сих пор имеет место неустойчивой тенденции снижения машино-тракторного парка сельского хозяйства Иркутской области. Обеспеченность основными фондами, энергообеспеченность и энерговооруженность, потребление электроэнергии на производственные нужды в массе предприятий были в три-четыре раза ниже уровня передовых предприятий. На момент освоения современных индустриальных, энергосберегающих и экологически чистых технологий уровень механизации труда в сельском хозяйстве не превышал 40 %.

С началом реформ процесс технического перевооружения и повышения уровня интенсификации производства был прерван. Резкий слом

сложившегося хозяйственного механизма, материально-технического снабжения сельского хозяйства привели к ситуации, когда выбывающие основные средства при существующем финансовом положении сельскохозяйственных производителей не могут возобновляться. Причинами этого стали: распад сельского хозяйства и уменьшение поставок из других областей, стран, остановка производства и его резкое сокращение в связи с ухудшением финансового состояния промышленности, снижения платежеспособности сельскохозяйственных предприятий и бюджетного финансирования.

Уменьшение объемов производства привел к существенному уменьшению поступления техники на сельскохозяйственные предприятия Иркутской области.

Резкое снижение уровня государственной поддержки села, и практическое отсутствие инвестиций в конце 90-х годов вызвало огромное снижение энергообеспеченности и энерговооруженности сельского хозяйства. Сокращение машино-тракторного парка в целом по стране достигло 40-50 %, закупки тракторов уменьшились в 12 раз, зерноуборочных комбайнов – 15, кормоуборочных – в 8 раз, при этом 70 % техники выработали общий ресурс. Аналогичные явления наблюдались и в сельском хозяйстве Иркутской области.

В целом, проводимая в Иркутской области работа, связанная с интеграционными процессами позволила привлечь в сельскохозяйственное производство свободные средства сильных предприятий, что способствовало подъему экономики сельского хозяйства и улучшению конечных результатов.

Сравнительная характеристика показателей производственно-хозяйственной деятельности доказывает преимущества интегрированных формирований по отношению к другим агропредприятиям области (табл. 1).

В 2000 году интегрированные формирования, имея на своем балансе 7,3% земель сельскохозяйственного назначения области, 5,1% поголовья крупного рогатого скота, 5,4% поголовья коров, 4,3% свиней и 82,3% птицы, произвели 10,1% зерна, 13,6% картофеля, 10,5% овощей, 6,4% молока, 30,2%

мяса и 95,2% яиц. При этом основные экономические показатели оказались еще более значимыми. Выручки от реализации продукции получено 30,6%, а прибыли 60,1% от областных показателей (таблица 14).

Таблица 14 – Удельный вес интегрированных формирований в основных показателях производственно-хозяйственной деятельности АПК Иркутской области *

Показатели	2000 год			2007 год			2017 год		
	По области	В т.ч. по интегрированным формированиям	Удельный вес, %	По области	В т.ч. по интегрированным формированиям	Удельный вес, %	По области	В т.ч. по интегрированным формированиям	Удельный вес, %
Площадь используемой пашни в сельхозпредприятиях, тыс. га	1060,0	77,9	7,3	549,2	237,2	43,2	410,9	134,5	32,7
Поголовье КРС в сельхозпредприятиях, гол.	129,3	6,6	5,1	62,6	22,5	35,9	59629,0	24917,0	41,8
в т. ч. коров, гол.	55,3	3,0	5,4	28,9	13,0	45,0	26116,0	12705,0	48,6
свиней, гол.	118,1	5,1	4,3	91,4	5,4	5,9		-	-
птицы, тыс. гол.	4192,8	3455	82,3	5305	5305	100	6733,0	5421,0	80,5
Производство в сельхозпредприятиях: тыс. тонн									
Зерна	350,2	35,5	10,1	468,0	277,3	59,3	435,1	166,0	38,2
Картофеля	27,2	3,7	13,6	36,8	14,7	40,0	38,3	15,8	41,3
Овощей	29,6	3,1	10,5	29,3	12,0	40,9	17,9	10,1	56,4
Молока	100,5	6,4	6,4	87,6	46,5	53,1	121,4	71,1	58,6
Мяса, тыс. т.ж.в.	34,4	10,4	30,2	10,9	7,1	65,1	21,1	2,7	12,8
Яйца, млн. шт.	672,3	640,0	95,2	764,9	764,9	100	917,2	904,1	98,6
Выручка от реализации сельхозпродукции, млн. руб.	2587,6	792,6	30,6	6604,3	3881,9	58,8	22794,0	11153,8	48,9
Прибыль, млн. руб.	245,2	147,5	60,1	808,5	447,3	55,3	4060,5	2628,0	64,7
Направлено инвестиций в производственную сферу, млн. руб.	559,8	195,3	34,9	1213,0	486,4	40,1	19126	18096	94,6

* - рассчитано автором по данным годовых отчетов

В 2007 году результаты работы интеграционных формирований получены еще значительно. Увеличив долю сельскохозяйственных угодий до 43,2%, интегрированные структуры довели уровень производства зерна до 59,3% (увеличение к 2000г. составило 49,2%), картофеля – до 40,0% (+26,4%), овощей – до 40,9% (+30,4%), молока – до 53,1% (+46,7%), мяса – до 65,1% (+34,9%) и яиц – до 100%. Выручка от реализации продукции увеличилась практически вдвое, а ее доля возросла до 58,8%, увеличившись на 28,2%. Доля прибыли по сельскому хозяйству области составляет 55,3%.

Результаты функционирования интегрированных формирований Иркутской области в 2017 году говорят о высокой их эффективности. Рассчитано, что участникам интегрированных формирований произведено около 40% зерна, 41% картофеля, 56,4% овощей, свыше 58% молока, около 100% яиц от валового производства в целом по области. При этом их доля в структуре посевных площадей составляет 36,6%, зерновых – 50%, поголовья крупного рогатого скота – 41,8%. Именно в интегрированных формированиях наиболее эффективно используются средства областного бюджета, выделяемые на поддержку сельскохозяйственного производства. Улучшению экономических показателей интеграционных формирований сопутствуют солидные инвестиции в производство. Так, в 2000 году в интегрированных структурах капитальные вложения составили 195,3 млн. рублей или 34,9% от всех капитальных вложений в сельское хозяйство области, в 2007 году – 40,1%, а в 2017 году – 94,6%, что составило 18096 млн. рублей.

Суть интеграционных процессов не в том, чтобы владеть контрольным пакетом акций или присоединить к своему предприятию другое предприятие. Надо, чтобы от этого процесса была польза для экономики того и другого предприятия, чтобы шел непрерывный процесс улучшения экономического положения предприятий в целом, это возможно при осуществлении инвестиционных вложений, просчитанных на быструю окупаемость.

Как показали проведенные исследования, в результате процесса присоединения сельскохозяйственных предприятий к интегрированным

формированиям, удалось преодолеть спад производства, активизировать инвестиционные процессы, включить в процесс производства трудовые ресурсы города и села и тем самым снизить социальную напряженность.

Создание подобных интегрированных формирований позволяет решить ряд принципиальных организационно-экономических задач технологически связанных предприятий. Прежде всего, происходит реализация экономических отношений, направленных на развитие всей интегрированной системы на основе выработки, реализации целевых программ и поддержки наиболее слабых участников технологической цепи. Кроме того, достигается дополнительный эффект от консолидации финансовых ресурсов, эффективного использования капитальных вложений, уменьшения использования кредитных ресурсов, более согласованного ведения маркетинговой деятельности и т.д.

Экономическое значение и причина интеграции в регионе состоят также в том, что в крупных интегрированных формированиях проявляется так называемый эффект масштаба производства. За счет крупных размеров вертикально-интегрированных формирований обеспечивается гарантированный сбыт, увеличивается доля рынка, повышается конкурентоспособность продукции, облегчается получение кредита, успешнее реализуются инвестиционные проекты, вводятся технологические новшества, расширяются возможности диверсификации производства.

Интеграция имеет и другие преимущества, подтверждающие ее значение для экономики страны, регионов, административных районов и предприятий, например, совместное использование производственных ресурсов и объединение капитала; снятие барьеров для продвижения сырья и продукции; создание благоприятных условий участникам интеграции; сглаживание сезонности производства и сезонности использования сырья и др.

Интересы тех, кто проявляет стремление к интеграции (отдельного предприятия, их группы, т. е. совокупности в целом, предприятия-интегратора или собственника) могут не совпадать. Это несовпадение и даже антагонизм

должны заменяться отношениями взаимной выгоды, исходя из приоритета общих интересов. Взаимные выгоды интеграции проявляются в росте объема производства, переработки и реализации, повышении качества и ассортимента продукции, ускорении оборачиваемости оборотных средств, сокращении издержек от совместной информационной и управленческой деятельности, снижении потерь продукции, устранении лишних посреднических и управленческих звеньев.

Интеграция позволяет стимулировать производителей сельскохозяйственной продукции целенаправленно влиять на технологию, оказывать помощь, премировать. Интеграция по производству и переработке продукции выгодна и сельскохозяйственным производителям и переработчикам. Возрастает эффект от объединения и слияния участников интеграции, который носит название синергетический эффект. Если на практике синергетический эффект не проявляется, то в этом случае цель интеграции не достигается.

Синергетический эффект должен усиливаться при четкой координации действий участников, синхронности всех стадий от производства до реализации продукции.

Обобщение опыта деятельности интегрированных структур региона позволяет сделать вывод о том, что несмотря на различие в механизмах формирования и функционирования они обеспечивают проведение в короткое время мероприятий по экономическому оздоровлению сельскохозяйственных предприятий и тем самым создают условия вывода аграрного сектора экономики из кризисного состояния. Позитивным моментом в деятельности интегрированных структур является то, что в интегрированных формированиях создаются лучшие условия аккумулирования финансовых ресурсов для проведения мероприятий по созданию единого производственного процесса – производство сельскохозяйственной продукции, ее переработка и реализация, улучшение социально-экономического положения сельского населения.

Таким образом, создание интегрированных предприятий, которые благодаря своим финансовым возможностям и размерам производства, способны формировать технологически обоснованную структуру основных фондов, свободно маневрировать имеющимися материально-техническими ресурсами в ходе производственных процессов, применять передовые отечественные и зарубежные технологии, рационально использовать технику, реализовывать продукцию без посреднических структур, что достигается благодаря предпринимательской активности руководителей, специалистов, соблюдению трудовой и технологической дисциплины, переработки и реализации продукции.

Для этого необходимо развивать и совершенствовать интеграционные процессы, создавать агропромышленные формирования, способствующие финансовой устойчивости предприятий.

ЗАКЛЮЧЕНИЕ

Аграрно – промышленный комплекс Иркутской области имеет огромное значение для обеспечения продовольственной безопасности региона. По предварительным итогам Всероссийской сельскохозяйственной переписи 2016 года сельским хозяйством в Иркутской области занимаются 160 сельскохозяйственных организаций, 2 483 крестьянских (фермерских) хозяйств и индивидуальных предпринимателей, 184,7 тыс. личных подсобных хозяйств населения в сельских поселениях, 1 182 некоммерческих объединений граждан (дачные, садоводческие, огороднические).

На долю сельскохозяйственного сектора приходится 5,9 валового регионального продукта. Пищевая и перерабатывающая промышленность занимает важное место в агропромышленном комплексе Иркутской области по созданию валового продукта, величине налоговых отчислений в бюджеты всех уровней, численности занятых в ней работников. Производство продовольственных товаров на территории области осуществляют около 600 предприятий различных форм собственности.

Повышение уровня продовольственной безопасности в регионах зависит не только от наращивания объемов сельхозпроизводства. Рост потребления возможен только при наличии экономически стабильной ситуации в стране, которая, прежде всего, должна выражаться в неуклонном повышении реальных доходов населения, в результате чего возрастает спрос на продукты питания, что в свою очередь определит устойчивую положительную динамику агропродовольственного сектора экономики страны. Развитие сельскохозяйственного производства осуществляется в соответствии с государственной программой Иркутской области «Развитие сельского хозяйства и регулирование рынков сельскохозяйственной продукции, сырья и продовольствия в Иркутской области» на 2014-2020 годы. Также в области действует подпрограмма «Устойчивое развитие сельских территорий Иркутской области» на 2014-2020 годы.

На развитие сельского хозяйства из областного бюджета направлено в 2016 году 1 524,5 млн. руб., из федерального бюджета – 981,9 млн. рублей. На комплексное развитие сельских территорий направлено 612,8 млн. рублей из средств областного бюджета и 256,5 млн. рублей из средств федерального бюджета. Большое значение для развития АПК Иркутской области имеет рост производительности труда в сельском хозяйстве. Производительность труда работников сельскохозяйственного производства Иркутской области за анализируемый период возросла, темп роста производительности труда составил 1,84. Сельскохозяйственные предприятия приобретают новую высокопроизводительную технику, внедряют прогрессивные технологии, совершенствуют организацию труда.

Одним из основных направлений повышения эффективности сельскохозяйственного производства является стимулирующая система оплаты труда. Рост доходов работников сельскохозяйственного производства связан с повышением производительности труда работников, увеличением объемов производства конкурентоспособной продукции. Рост заработной платы работников сельскохозяйственных предприятий способствует снижению показателей безработицы в сельской местности. По состоянию на 01.12.2017 состояли на учете в органах занятости населения 18 287 человек, ищущих работу, из них 18 125 незанятых трудовой деятельностью (по состоянию на 01.12.2016 – 20 323 человека, ищущих работу, из них 20 145 незанятых трудовой деятельностью).

Одной из важнейших составляющих социально-экономического развития АПК Иркутской области является эффективно функционирующий рынок труда. Для этого необходимо региональным органам власти усилить работу по следующим приоритетным направлениям развития сферы труда и занятости Иркутской области:

- сохранение стабильной ситуации и развитие рынка труда Иркутской области, реализация мероприятий, направленных на снижение напряженности на рынке труда и поддержку занятости сельского населения;

- поэтапное доведение минимальной заработной платы в Иркутской области до величины прожиточного минимума трудоспособного населения, заключение регионального соглашения о минимальной заработной плате между сторонами социального партнерства Иркутской области;

- улучшение условий и охраны труда, снижение уровня производственного травматизма и профессиональной заболеваемости работников сельскохозяйственных организаций, повышение эффективности работы органов местного самоуправления по реализации отдельных полномочий в сфере труда;

- развитие обучения высококвалифицированных специалистов для повышения конкурентоспособности АПК Иркутской области и ее интеграции в глобальную систему мирового хозяйства.

Безработное население составляет резерв, необходимый для нормального функционирования экономики страны. Поэтому регулирование безработицы, как часть государственной политики занятости, имеет целью, с одной стороны, создание мобильного потенциала рабочей силы, а с другой — предупреждение и устранение ее негативных последствий, создающих напряженность как на рынке труда, так и в обществе в целом.

Социальная функция разнообразных видов занятости способствует развитию человека и общества, и наоборот, отсутствие занятости тормозит их развитие. Рынок труда самостоятельно не справляется с решением проблем занятости. В этих целях нужна активная политика государства и региональных органов власти. В определенной степени повышению занятости сельского населения способствуют малые формы хозяйствования на селе.

Малые формы хозяйствования в современных условиях не являются альтернативой крупному общественному хозяйству, и не создают конфронтацию организационно-правовых форм хозяйствования, а представляют собой взаимное сочетание и дополнение. Малые формы хозяйствования Иркутской области, должны занимать свою нишу в

рыночной системе хозяйствования в качестве равноправного элемента многоукладной аграрной экономики.

В связи со значительной ролью малых форм хозяйствования в производстве сельскохозяйственной продукции, в создании рабочих мест на селе, в сохранении и поддержании сельского образа жизни необходимо и в дальнейшем оказывать содействие развитию малых форм хозяйствования в различных формах государственной поддержки, в том числе посредством формирования экономической и социальной инфраструктур для обеспечения доступа малых форм хозяйствования к финансовым и иным ресурсам.

Особое внимание в Иркутской области уделяется развитию малых форм хозяйствования. В Иркутской области с 2012 года действуют целевые программы «Поддержка начинающего фермера» и «Развитие семейных животноводческих ферм».

За период 2012-2016 годы получили поддержку (гранты) на развитие крестьянского (фермерского) хозяйства 317 начинающих фермеров (на сумму 475,5 млн. рублей, из них 213,4 млн. рублей – средства областного бюджета), 41 семейная животноводческая ферма и 19 семейных молочных животноводческих ферм. В 2016 году заявки на участие подали 160 начинающих фермеров из 25 муниципальных образований, 78 из них признаны победителями конкурсного отбора, им выплачены гранты размером до 1500 тыс. рублей.

Также с целью модернизации и расширения производственной базы в 2016 году представлены гранты 8 сельскохозяйственным потребительским кооперативам. В малых формах хозяйствования создано 438 новых рабочих мест. Снижению социальной напряженности в сельской местности, повышению конкурентоспособности и эффективности сельскохозяйственных предприятий способствует развитие интеграционных процессов в АПК региона.

В Иркутской области все интегрированные структуры разделены на две организационные формы развития интеграционных процессов. В первую группу входит 4 интегрированных формирования, а остальные во вторую.

Единой целью интегрирования всех агропромышленных формирований является – диверсификация производства, приобретение конкурентных преимуществ, повышение экономической эффективности и увеличение массы прибыли за счет вовлечение в оборот заброшенных сельскохозяйственных земель и эффективного ее использования, а также занятость сельского и городского населения, повышение эффективности использования основных средств, технического и технологического перевооружения сельскохозяйственного производства, повышение жизненного уровня населения.

Результаты функционирования интегрированных формирований Иркутской области в 2017 году говорят о высокой их эффективности. Рассчитано, что участникам интегрированных формирований произведено около 40% зерна, 41% картофеля, 56,4% овощей, свыше 58% молока, около 100% яиц от валового производства в целом по области. При этом их доля в структуре посевных площадей составляет 36,6%, зерновых – 50%, поголовья крупного рогатого скота – 41,8%. Именно в интегрированных формированиях наиболее эффективно используются средства областного бюджета, выделяемые на поддержку сельскохозяйственного производства. Улучшению экономических показателей интеграционных формирований сопутствуют солидные инвестиции в производство. Так, в 2000 году в интегрированных структурах капитальные вложения составили 195,3 млн. рублей или 34,9% от всех капитальных вложений в сельское хозяйство области, в 2007 году – 40,1%, а в 2017 году – 94,6%, что составило 18096 млн. рублей.

СПИСОК ЛИТЕРАТУРЫ

1. Конституция Российской Федерации (принята всенародным голосованием 12.12.1993) (с учетом поправок, внесенных Законами РФ о поправках к Конституции РФ от 30.12.2008 № 6-ФКЗ, от 30.12.2008 № 7-ФКЗ, от 05.02.2014 № 2-ФКЗ) // Собрание законодательства РФ. – 2014. - № 31. - Ст. 4398.

2. О Безопасности: фед. закон от 28.10.2010. № 390 // Собрание законодательства РФ. – 2011. - № 1. - Ст. 2.

3. О качестве и безопасности пищевых продуктов: ФЗ от 02.01.2000. № 29 // Собрание законодательства РФ. – 2000. - № 2. - Ст. 150.

4. "О Государственной программе развития сельского хозяйства и регулирования рынков сельскохозяйственной продукции, сырья и продовольствия на 2013 - 2020 годы": Постановление Правительства РФ от 14.07.2012 № 717 (ред. от 13.12.2017). [Электронный ресурс]. - Режим доступа: http://www.consultant.ru/document/cons_doc_LAW_133795/

5. "Об утверждении Правил предоставления субсидий производителям сельскохозяйственной техники": Постановление Правительства РФ от 27.12.2012 № 1432 (ред. от 04.03.2017). [Электронный ресурс]. - Режим доступа: http://www.consultant.ru/document/cons_doc_LAW_140130/

6. "Об утверждении Правил предоставления и распределения субсидий из федерального бюджета бюджетам субъектов Российской Федерации на возмещение части затрат сельскохозяйственных товаропроизводителей на уплату страховых премий по договорам сельскохозяйственного страхования" Постановление Правительства РФ от 22.12.2012 № 1371 (ред. от 17.02.2016)

7. Государственная программа Иркутской области "Развитие сельского хозяйства и регулирование рынков сельскохозяйственной продукции, сырья и продовольствия" на 2014 - 2020 годы: Постановление Правительства Иркутской области № 568-пп от 9 декабря 2013 года. [Электронный ресурс]. – Режим доступа : <http://irkobl.ru/sites/agroline/Operativka/>

8. Указ Президента РФ от 30.01.2010 № 120 «Об утверждении Доктрины продовольственной безопасности Российской Федерации» // Собрание законодательства РФ. - 2010. - № 5. - Ст. 502.

9. Указ Президента РФ от 31.12.2015 № 683 «О Стратегии национальной безопасности Российской Федерации» // Собрание законодательства РФ. – 2016. - № 1 (часть II). - Ст. 212.

10. Распоряжение Правительства РФ от 17.11.2008 № 1662-р «О Концепции долгосрочного социально-экономического развития Российской Федерации на период до 2020 года» // Собрание законодательства РФ. – 2008. - № 47. - Ст. 5489.

11. Распоряжение Правительства РФ от 17.04.2012 № 559-р «Об утверждении Стратегии развития пищевой и перерабатывающей промышленности Российской Федерации на период до 2020 года» // Собрание законодательства РФ. – 2012. - № 18. - Ст. 2246.

12. Анищенко А.Н. Об отечественном и зарубежном опыте государственной поддержки инвестиционной деятельности в сельском хозяйстве//Экономика и социум. 2017. № 2 (33). С. 204-211.

13. Амосов, А. О стратегии развития аграрной сферы / А. Амосов // Экономист. – 2008. – № 9. – С. 48-53.

14. Бадмахалгаев Л.Ц., Наминов Э.М., Арсгирова И.В. Меры государственной поддержки сельского хозяйства как фактор обеспечения экономической безопасности государства // Актуальные проблемы гуманитарных и социально-экономических наук. 2017. № 11с. С. 16-18.

15. Боговиз А.В., Рагулина Ю.В., Шкодинский С.В., Продченко И.А. Оценка действующих мер государственной поддержки сельского хозяйства в условиях импортозамещения//Экономика сельскохозяйственных и перерабатывающих предприятий. 2017. № 4. С. 13-18.

16. Богданова М.М., Колесникова Е.Г., Цой Р.А., Щетинин Е.Н. Государственная поддержка сельского хозяйства в регионах: сравнительный

анализ эффективности реализации//Финансовый бизнес. 2017. № 4 (189). С. 11-22.

17. Бородин И.К. Совершенствование методов государственной поддержки сельского хозяйства России на основе программно-целевого подхода: диссертация на соискание ученой степени кандидата экономических наук / Всероссийский институт аграрных проблем и информатики им. А.А. Никонова. Москва, 2014. – 184 с.

18. Бубен С.Б. Основные тенденции государственной поддержки сельского хозяйства в мире и евразийском экономическом союзе//Торговая политика. 2016. № 2 (6). С. 9-21.

19. Балабанов В.С. Продовольственная безопасность: (международные и внутренние аспекты)/ В.С. Балабанов, Е.Н. Борисенко// Российская академия предпринимательства. – М.: ЗАО «Издательство «Экономика», 2012. – 544 с.

20. Волгин, Н. А. Оплата труда: производство, социальная сфера, государственная служба. Анализ, проблемы, решения / Н. А. Волгин. – М. : Экзамен, 2003. – 224 с.

21. Воронцов, А. П. Организация, нормирование и оплата труда в сельскохозяйственных предприятиях : курс лекций / А. П. Воронцов. – 2-е изд. – М. : ЮРКНИГА, 2005. – 318 с.

22. ВЦП «Содействие занятости населения Иркутской области» на 2014-2020 годы, утвержденная приказом министерства труда и занятости Иркутской области от 23 октября 2013 года № 61-мпр. [Электронный ресурс]. – Режим доступа: <http://docs.cntd.ru/document/460207852>

23. ВЦП «Организация стажировок выпускников организаций, осуществляющих образовательную деятельность, в целях приобретения ими опыта работы в Иркутской области» на 2014-2020 годы, утвержденная приказом министерства труда и занятости Иркутской области от 23 октября 2013 года № 62-мпр. [Электронный ресурс]. – Режим доступа: <http://irkut.info/2013/10/prikaz11518.htm>

24. ВЦП «Содействие в трудоустройстве незанятых инвалидов, многодетных родителей, родителей, воспитывающих детей инвалидов, на оборудованные (оснащенные) для них рабочие места в Иркутской области» на 2014-2020 годы, утвержденная приказом министерства труда и занятости Иркутской области от 23 октября 2013 года № 63-мпр.

25. Гаджиева Ф.А. Государственная поддержка развития малых форм предпринимательства в сельском хозяйстве региона (на материалах республики Дагестан): диссертация на соискание ученой степени кандидата экономических наук / ФГОУВПО "Российский государственный аграрный университет - МСХА им. К.А. Тимирязева". Москва, 2010.

26. Генкин, Б. М. Организация, нормирование и оплата труда на промышленных предприятиях : учеб. для вузов / Б. М. Генкин. – 2-е изд., испр. и доп. – М. : НОРМА, 2004. – 415 с.

27. Генкин, Б. М. Экономика и социология труда : учеб. для вузов / Б. М. Генкин. – 6-е изд., доп. – М. : НОРМА, 2006. – 447 с.

28. Грачев, М. В. Суперкадры. Управление персоналом в международной корпорации / М. В. Грачев. – М. : Дело ЛТД, 1993. – 207 с.

29. Дозорова Т.А. Государственная поддержка развития малых форм хозяйствования в сельском хозяйстве//Вестник Ульяновской государственной сельскохозяйственной академии. 2014. № 4 (28). С. 181-186.

30. Иванов, А. Мотивация повышения квалификации работников на основе бестарифной системы оплаты труда / А. Иванов // Экономика сел. хоз-ва России. – 2015. – № 2. – С. 18-22.

31. Инфраструктурное обеспечение малых форм хозяйствования/ И.В. Попова, Иркутская государственная сельскохозяйственная академия, - г. Иркутск, Россия, Материалы международной научно-практической конференции, посвященной 110-летию со дня рождения А.М. Казанского (21 декабря 2012 г.)- С.33-39.

32. Кирилин Е.А., Доможилкина Ж.В. Анализ состояния государственной поддержки сельского хозяйства в республике Крым// Интеграция Республики

Крым в систему экономических связей Российской Федерации: теория и практика управления: Материалы XII межрегиональной научно-практической конференции с международным участием. 2016. С. 262-264.

33. Колобов Д.С. Государственная поддержка, как инструмент сглаживания неопределённости в сельском хозяйстве//Экономика сельского хозяйства России. 2015. № 12. С. 82-86.

34. Котлярова Е.Г., Бунтовский С.Ю. Государственные решения для поддержки сельского хозяйства в Российской Федерации//Новая наука: Опыт, традиции, инновации. 2017. Т. 2. № 4. С. 134-136.

35. Кузнецов В.В., Солдатова И.Ю. Государственная поддержка инвестиций и инноваций в сельском хозяйстве России и Ростовской области//Вопросы отраслевого управления. 2013. Т. 1. № 1 (1). С. 4-14.

36. Каз М.С. Экономика и социология труда: (социально-трудовые отношения)/М.С. Каз: учебник (под ред. В.А. Гаги) – Томск: Изд-во Томского госуниверситета, 2008 – 340 с.

37. Казанцев, Р. В. Распределяем заработную плату при бригадной форме оплаты труда / Р. В. Казанцев // Справочник экономиста. – 2016. – № 8. – С. 115-121.

38. Казанцев, Р. В. Расчет коэффициента трудового участия / Р. В. Казанцев // Справочник экономиста. – 2015. – № 9. – С. 70-71.

39. Кириленко А.С. Оценка развития крестьянских (фермерских) хозяйств Иркутской области в семейном и региональном аспекте, - Материалы международной научно-практической конференции, посвященной 110-летию со дня рождения А.М. Казанского (21 декабря 2012 г.)- ИрГСХА, с. 144

40. Лубков, А. Н. Особенности адаптации традиционных форм и систем оплаты сельскохозяйственного труда к рыночным условиям / А. Н. Лубков, Д. А. Лубков // Экономика с.-х. и перераб. предприятий. – 2007. – № 9 . – С. 58-61 ; № 10 . – С. 67-69.

41. Маркс, К. Сочинения / К. Маркс, Ф. Энгельс. – 2-е изд. – М. : Гос. изд-во полит. лит., 1961. – Т. 25, ч. 1. – 545 с.

42. Маршалл, А. Принципы экономической науки : пер. с англ. / А. Маршалл. – М: Прогресс : Универс, 1993. – Т. 1. – 415 с.

43. Макроэкономика: учеб. для студентов вузов по направлению 080100 "Экономика" / Л. Е. Басовский, Е. Н. Басовская. - Москва : Инфра-М, 2013. - 200 с. : а-ил. - (Высшее образование).

44. Макроэкономика: учебник для вузов по направлению подготовки 38.03.01 "Экономика" (квалификация "бакалавр") / Л. И. Батудаева [и др.]; под ред. Л. Г. Чередниченко, А. З. Селезнева. - Москва : ИНФРА-М, 2016. - 392 с. : рис.. - (Высшее образование)

45. Макроэкономика: учебник и практикум для академического бакалавриата / Л. С. Тарасевич, П. И. Гребенников. А. И. Леусский. - 10-е изд., перераб. и доп.. - Москва : Юрайт, 2015. - 526 с.

46. Некрасов Р.В., Богданова К.В. Трансформация системы государственной поддержки сельского хозяйства на 2017 г.// Российская наука: актуальные исследования и разработки: сборник научных статей II Всероссийской заочной научно-практической конференции, посвященной 85-летию Самарского государственного экономического университета: в 2 частях. 2016. С. 175-179.

47. Никитина А.Х. Государственная поддержка занятости в сельском хозяйстве: диссертация на соискание ученой степени кандидата экономических наук / Йошкар-Ола, 2005.

48. Окунь, А. В. Бестарифная система оплаты труда на предприятиях (организациях) / А. В. Окунь; науч. рук. И. А. Савченко // Научные исследования студентов в решении актуальных проблем АПК : материалы регион. студенч. науч.-практ. конф. с междунар. участием, посвящ. 70-летию Победы в Великой Отечественной войне и 100-летию со дня рождения А. А. Ежевского, (25-26 марта 2015 г.) : в 3 ч. – Иркутск, 2015. – Ч. 1. – С. 157-161.

49. Окладчик С.А. Организационно-экономические отношения в интегрированных формированиях АПК региона: дис. канд. экон. наук. Вост.-Сиб. гос. техн. университет, Улан-Удэ, 2009. – 165 с.

50. Окладчик С.А. Организационно-экономические отношения в интегрированных формированиях АПК региона: автореф. дис. канд. экон. наук. Вост.-Сиб. гос. техн. университет, Улан-Удэ, 2009 – 22 с..

51. Организация, нормирование и оплата труда на предприятиях АПК : учеб. для вузов по спец. 080502 «Экономика и упр. на предприятиях АПК» / Ю. Н. Шумаков [и др.] ; под ред. Ю. Н. Шумакова. – М. : КолосС, 2006. – 303 с.

52. Прокофьев М.Н., Сибиряев А.С. Оценка проблем государственной финансовой поддержки сельского хозяйства в Российской Федерации//Вестник НГИЭИ. 2017. № 7 (74). С. 110-116.

53. Поддубева И.С., Шелковников С.А. Совершенствование механизма государственной поддержки кредитования в сельском хозяйстве: льготное кредитование//Экономика и предпринимательство. 2017. № 5-2 (82-2). С. 1170-1174.

54. Попова, И.В. Социально-экономическая сущность и роль малых форм хозяйствования в формировании многоукладной экономики [Текст] / И.В. Попова - Иркутск: Издательство ИрГСХА, 2012. – 132 с.

55. П.А. Чукарев, Е.В. Корытова Занятость населения и её регулирование Учебное пособие. – Улан-Удэ: Изд-во ВСГТУ, 2010. – 212 с.

56. Рожнов В.М. Государственная поддержка инвестиционной деятельности в сельском хозяйстве в условиях ВТО: диссертация на соискание ученой степени доктора экономических наук / Всероссийский научно-исследовательский институт организации производства, труда и управления в сельском хозяйстве. Москва, 2015. – 158 с.

57. Рикардо, Д. Сочинения. Т. 1: Начала политической экономии и налогового обложения / Д. Рикардо. – [Б. м.] : Огиз. Госполитиздат, 1941. – 288 с.

58. Стеблева Н.А., Колесников А.В. Критерии и показатели оценки эффективности государственной поддержки сельского хозяйства//Инновации в АПК: проблемы и перспективы. 2017. № 1 (13). С. 50-61.

59. Савченко, И. А. Оплата труда и премирование работников сельскохозяйственных организаций : учеб. пособие для студентов очн., заочн. и

дистанц. формы обучения / И. А. Савченко, Н. Н. Аникиенко. – Иркутск : Изд-во ИрГАУ им. А. А. Ежевского, 2017. – 130 с.

60. Савченко, И. А. Распределение коллективного заработка в сельскохозяйственных организациях / И. А. Савченко // Вестник ИрГТУ. – 2015. – № 6. – С. 261-265.

61. Савченко, И. А. Формирование и распределение дохода в сельскохозяйственных организациях / И. А. Савченко // Вестник ИрГТУ. – 2015. – № 3. – С. 292-296.

62. Семин, А. Н. Нерыночные формы регулирования оплаты труда / А. Н. Семин, А. Н. Лубков // Экономика с.-х. и перераб. предприятий. – 2011. – № 12. – С. 53-57.

63. Семин, А. Н. Оплата сельскохозяйственного труда : учеб. пособие для вузов / А. Н. Семин, А. Н. Лубков. – М: Колос, 2010. – 467 с.

64. Семин, А. Н. Оценка состояния организации оплаты сельскохозяйственного труда в условиях агрореформы и в пореформенный период / А. Н. Семин, А. Н. Лубков // Экономика с.-х. и перераб. предприятий. – 2007. – № 5. – С. 57-60.

65. Смит, А. Исследование о природе и причинах богатства народа (отдельные главы) / А. Смит. – Петрозаводск : Петроком, 1993. – 320 с.

66. Совершенствование эффективности деятельности малых форм хозяйствования как важная часть реализации стратегии развития АПК России : монография / Р.Г. Мумладзе, И.В. Васильева. – М: Издательство «Русайнс», 2015. – 196 с.

67. Стратегия социально-экономического развития Иркутской области на период до 2030 года. Иркутск. – 2017. – 230 с.

68. Тогузаев Т.Х., Кушхова Б.А., Макитова З.Т. Государственная поддержка сельского хозяйства в регионах с помощью субсидий// Конкурентоспособность в глобальном мире: экономика, наука, технологии. 2017. № 4-1 (37). С. 162-166.

69. Тю Л.В., Шавша Н.А. Государственная поддержка инвестиционной деятельности в сельском хозяйстве Сибири// Вестник Новосибирского государственного аграрного университета. 2014. Т. 2. № 31. С. 194-199.

70. Тюпаков К.Э. Современное состояние государственной поддержки сельского хозяйства//Труды Кубанского государственного аграрного университета. 2016. № 63. С. 40-47.

71. Тенденции функционирования и перспективы развития малых форм хозяйствования в АПК региона/И.В. Попова – Иркутск: Изд-во ИрГСХА, 2013. – 162 с.

72. Управление персоналом организации : учеб. для вузов / А. Я. Кибанов [и др.] ; под ред. А. Я. Кибанова. – 4-е изд., доп. и перераб. – М. : ИНФРА-М, 2010. – 694 с.

73. Ушачев, И. Научное обеспечение программы развития сельского хозяйства на 2008-2012 гг. / И. Ушачев // Экономист. – 2008. – № 4. – С. 19-30.

74. Федченко, А. А. Оплата труда и доходы работников : учеб. пособие для вузов / А. А. Федченко, Ю. Г. Одегов. – М. : Дашков и К°, 2004. – 549 с.

75. Филиппов Р.В. Экономико-географические особенности формирования продовольственной безопасности региона: Дис. канд. геогр. наук: 25.00.24 / ИГ СО РАН. – Иркутск, 2017. – 159 с.

76. Хамзатов В.А. Приоритетные направления государственной поддержки сельского хозяйства//Экономика и предпринимательство. 2017. № 7 (84). С. 43-46.

77. Хулхачиева Г.Д. Анализ современных тенденций и направлений государственной поддержки сельского хозяйства России в условиях введенных двухсторонних санкций//Вестник НГИЭИ. 2017. № 3 (70). С. 134-142.

78. Цыденова Г.Д., Баниева М.А. Анализ эффективности исполнения государственной финансовой поддержки сельского хозяйства республики Бурятии//Молодой ученый. 2017. № 24 (158). С. 312-316.

79. Четвертаков, И. М. Оплата труда в сельском хозяйстве : учеб. пособие для вузов / И. М. Четвертаков ; Воронеж. гос. аграр. ун-т. – Воронеж : ВГАУ, 2000. – 66 с.

80. Черняков М.К., Чернякова М.М., Чернякова И.А., Акберов К.Ч. Субсидии как форма государственной поддержки сельского хозяйства//Вестник Таджикского национального университета. Серия социально-экономических и общественных наук. 2017. № 2-2. С. 3-6.

81. Шабанов М.Г. Развитие и государственная поддержка предпринимательства в сельском хозяйстве региона (на примере республики Дагестан): диссертация на соискание ученой степени кандидата экономических наук. Махачкала, 2005. Шепитько Р., Дугина Т., Немченко А. Модернизация экономических отношений в сфере государственной поддержки сельского хозяйства//Международный сельскохозяйственный журнал. 2017. № 2. С. 39-41.

82. Щукина Т.В., Щеколкова Е.И. Влияние государственной поддержки на развитие сельского хозяйства страны и регионы//Бизнес. Образование. Право. 2017. № 3 (40). С. 89-94.

83. Экономика труда : рыночные и социальные аспекты : учеб. - метод. комплекс для подгот. магистров / под ред. Н. А. Волгина. – М. : РАГС, 2010. – 367 с.

84. Экономика: учеб. и практикум для студентов вузов гуманитар. и техн. спец. / Е.Ф. Борисов – М.: Юрайт, 2012. - 595 с.

85. Экономика: учеб. для студентов вузов напр. «Экономика» / И.В. Липсиц. – 2-е изд., стер. – М.: КНОРУС, 2012. - 307 с.

86. Экономическая теория. Макроэкономика -1,2. Метаэкономика. Экономика трансформаций : учебное пособие / Г. П. Журавлева. - 3-е изд.. - Москва : Дашков и К, 2014. - 920 с.

87. Величина прожиточного минимума (в среднем на душу населения; рублей в месяц) [Электронный ресурс]. – Режим доступа: http://gks.ru/wps/wcm/connect/rosstat_main/rosstat/ru/statistics/population/level/#

88. Информационный бюллетень «Агрофакт», №1, 2017 год
<http://irkobl.ru/sites/agroline/Operativka>

89. Информационный бюллетень «Агрофакт», №4-5, 2017 год
<http://irkobl.ru/sites/agroline/Operativka>

90. Министерство труда и занятости Иркутской области – [Электронный ресурс]/ Официальная статистика.– Режим доступа:
<http://www.irkzan.ru/home/ministerstvodeyatel/rinok/zaniatostibezrabortitca.aspx> –
15.02.2018.

91. Министерство сельского хозяйства Иркутской области [Электронный ресурс]: офиц. сайт. – Режим доступа: <http://irkobl.ru/sites/agroline>.

92. О развитии сельского хозяйства: фед. закон от 29.12.2003. № 264 // Собрание законодательства РФ, - 2007. - № 1 (1 ч.). - Ст. 27.

93. О Федеральной целевой программе стабилизации и развития промышленного производства в Российской Федерации на 1996 - 2000 годы: Указ Президента РФ от 18.06.1996 № 933 [Электронный ресурс]. – Режим доступа: <http://base.consultant.ru/cons/cgi/online.cgi?req=doc;base=EXP;n=3>

94. О сельскохозяйственной кооперации [Электронный ресурс]: федер. закон от 08 дек.1995 г. № 193-ФЗ (ред. от 03.07.2016). – Электрон. текстовые дан. // КонсультантПлюс: справ. правовая система.

95. О Государственной программе развития сельского хозяйства и регулирования рынков сельскохозяйственной продукции, сырья и продовольствия на 2013 - 2020 годы [Электронный ресурс]: постановление Правительства РФ от 14 июля 2012 г. № 717 (ред. от 29.07.2017). – Электрон. текстовые дан. // КонсультантПлюс: справ. правовая система.

96. Проект стратегии социально-экономического развития Иркутской области на период до 2030 года / – [Электронный ресурс]– Режим доступа: <http://irkobl.ru/region/economy/strategy/>– 16.02.2018.

97. Приказ Министерства здравоохранения РФ № 614 «Об утверждении Рекомендаций по рациональным нормам потребления пищевых продуктов,

отвечающих современным требованиям здорового питания» [Электронный ресурс]. – Режим доступа: http://consultant.ru/document/cons_doc_LAW_204200/

98. Савченко, И. А. Оплата труда в современных условиях [Электронный ресурс] / И. А. Савченко // Актуальные вопросы аграрной науки : электрон. науч.-практ. журн. – 2016. – Вып. 21, дек. – С. 76-81. – Режим доступа: http://agronauka.igsha.ru/vypuski_zhurnala/v21.php.

99. Сведения о заработной плате работников организаций по категориям персонала и профессиональным группам работников за октябрь 2017 г. [Электронный ресурс]. – Режим доступа: http://gks.ru/wps/wcm/connect/rosstat_main/rosstat/ru/statistics/wages/labour_costs/

100. Филипенко Д. С. Углеводы: виды, польза и содержание в продуктах питания [Электронный ресурс]. – 2013. – Режим доступа: <http://www.infoniac.ru/news/Uglevody-vidy-pol-za-i-soderzhanie-v-produktahpitaniya.html>

101. Conway G., Barber E. After the Green Revolution. Sustainable Agriculture for Development. – London, 1990. – 60 p.

Научное издание

Попова И.В., Константинова Н.А., Мелихова Т.В.,
Пригожин В.Л., Савченко И.А., Окладчик С.А.

**ЭКОНОМИКО-ПРАВОВЫЕ ВОПРОСЫ ФУНКЦИОНИРОВАНИЯ
РЕГИОНАЛЬНОГО АПК (на примере Иркутской области)**

Монография

Корректурa и редактирование авторов

Подписано в печать 29.04.2019 г.
Бумага офсетная. Формат 90х60/16.
Гарнитура Times New Roman.
Печ. л.9. Тираж 500 экз.

ISBN 978-5-907095-81-6



Отпечатано в ООО «Мегапринт»
664025, г. Иркутск, ул. С. Разина, 42, оф. 3
Тел.: 8 (3952) 20-20-59